

# M E S T S K Ý   Ú R A D   V   G A L A N T E

Pre rokovanie

Mestského zastupiteľstva v Galante

dňa 23. septembra 2025

K bodu <sup>11</sup> č.: Návrh na schválenie zámeny pozemkov vo vlastníctve mesta Galanta z dôvodu hodného osobitného zreteľa so spoločnosťou Richtárske pole, s.r.o.

**Návrh predkladá:**

Mgr. Peter Kolek v.r.  
primátor mesta

**Materiál obsahuje:**

A/ Návrh uznesenia  
B/ Dôvodová správa  
C/ Uznesenie č. 468-Z/2025  
D/ Znalecký posudok č. 27/2025  
E/ Prílohy

**Návrh spracoval:**

JUDr. Miriam Semková Šablatúrová, LL.M. v.r.  
vedúca oddelenia právneho  
a verejného obstarávania

V Galante, dňa 12.09.2025

## Návrh uznesenia

Mestské zastupiteľstvo Galanta podľa § 11 ods. 4 zákona č. 369/1990 Zb. o obecnom zriadení v znení neskorších predpisov

### **schvaľuje**

**prevod nehnuteľného majetku** parcely registra **C KN pozemok parc. č. 5188/758**, druh pozemku: zastavaná plocha a nádvorie, o výmere 13 m<sup>2</sup>, nachádzajúci sa v katastrálnom území Galanta, zapísaný na LV č. 3365, v podiele 1/1 k celku

**formou zámeny** z vlastníctva **Mesta Galanta**, Mierové námestie 940/1, 924 18 Galanta, IČO: 00 305 936, **do výlučného vlastníctva** spoločnosti Richtárske pole, s.r.o. IČO: 51 457 229, Z. Kodálya 769/29, 924 01 Galanta

za pozemok parcely registra **C KN pozemok parc. č. 5188/757**, druh pozemku: zastavaná plocha a nádvorie, o výmere 14 m<sup>2</sup>, nachádzajúci sa v katastrálnom území Galanta, zapísaný na LV č. 5518, v podiele 1/1 k celku

z výlučného vlastníctva spoločnosti Richtárske pole, s.r.o. IČO: 51 457 229, Z. Kodálya 769/29, 924 01 Galanta **do výlučného vlastníctva Mesta Galanta**, Mierové námestie 940/1, 924 18 Galanta, IČO: 00 305 936.

**Prevod sa realizuje bez vzájomného finančného vyrovnania z dôvodu hodného osobitného zreteľa** v zmysle § 9 ods. 1 písm. i) zákona č. 138/1991 Zb. o majetku obcí v znení neskorších predpisov ako aj na základe čl. 11 ods. 2, písm. a), f), g), h), m) Zásad hospodárenia a nakladania s majetkom mesta Galanta.

### **a odporúča**

primátorovi

uzavrieť zámennú zmluvu so spoločnosťou Richtárske pole, s.r.o. IČO: 51 457 229, Z. Kodálya 769/29, 924 01 Galanta, v súlade so schvaľovacou časťou uznesenia.

**Termín: december 2025**

## Odôvodnenie:

Mesto Galanta ako obdarovaný uzatvorilo dňa 31.03.2025 so spoločnosťou Richtárske pole, s.r.o., IČO: 51 457 229, so sídlom Zoltána Kodálya 769/29, 924 01 Galanta, ako darcom, Darovaciu zmluvu č. 003/2025, predmetom ktorej bolo bezodplatné nadobudnutie hnutelných vecí a nehnuteľností do vlastníctva mesta. Jedným z predmetov daru bolo aj parkovacie miesto č. 1 a:

- **C KN pozemok parc. č. 5188/758**, druh pozemku: zastavaná plocha a nádvorie, o výmere 13 m<sup>2</sup>, nachádzajúci sa v katastrálnom území Galanta, identifikovaný ako **parkovacie miesto č. 1**, ktorý sa následne stal vlastníctvom mesta Galanta.

Na základe Rozhodnutia Okresného úradu Galanta, katastrálneho odboru, o povolení vkladu vlastníckeho práva č. V 1097/2025 zo dňa 02.04.2025 bol vklad vlastníckeho práva zapísaný v prospech mesta Galanta.

Po uskutočnení vkladu darca následne zistil, že v Darovacej zmluve došlo k **administratívnej – písárskej chybe**, konkrétne k **zámene parciel**. Predmetom daru omylom nebola parcela s reálnym parkovacím miestom č. 1, ale susedná parcela, na ktorej sa nachádza parkovacie miesto č. 2. Umiestnenie predmetných pozemkov a parkovacích miest vybudovaných na týchto pozemkoch je zrejmé z priloženej snímky katastrálnej mapy.

Správny a zamýšľaný predmet daru mal byť:

- **C KN pozemok parc. č. 5188/757**, druh pozemku: zastavaná plocha a nádvorie, o výmere 14 m<sup>2</sup>, nachádzajúci sa v katastrálnom území Galanta, ktorý **skutočne zodpovedá parkovaciemu miestu č. 1**.

Z vyššie uvedených dôvodov je potrebné vykonať **zámenu** pozemkov nasledovne:

### Mesto Galanta prevedie vlastníctvo

- **C KN pozemku parc. č. 5188/758**, druh pozemku: zastavaná plocha a nádvorie, o výmere 13 m<sup>2</sup>, nachádzajúceho sa v katastrálnom území Galanta a zapísaného na LV č. 3365

### na spoločnosť Richtárske pole, s.r.o.,

a zároveň

### spoločnosť Richtárske pole, s.r.o. prevedie vlastníctvo

- **C KN pozemku parc. č. 5188/757**, druh pozemku: zastavaná plocha a nádvorie, o výmere 14 m<sup>2</sup>, nachádzajúceho sa v katastrálnom území Galanta, zapísaného na LV č. 5518, ktorý **skutočne zodpovedá parkovaciemu miestu č. 1**.

### do vlastníctva mesta Galanta

formou uzatvorenia zámennej zmluvy.

**Hodnota majetku:** Všeobecná hodnota majetku bola Znaleckým posudkom č. 27/2025 zo dňa 05.09.2025, vyhotoveného znalcom Ing. Tünde Panyikovou, určená vo výške **6.500 Eur**.

Účelom navrhovanej zmeny je teda zosúladiť obsah uznesenia so skutočným úmyslom darcu aj obdarovaného, ako aj s reálnym stavom, **bez vzájomného finančného vysporiadania z dôvodu hodného osobitného zreteľa**.

**Dôvod hodný osobitného zreteľa vyplýva z:**

- § 9 ods. 1 písm. i) zákona č. 138/1990 Zb.: *„Zásady hospodárenia s majetkom obce, ktoré určí obecné zastupiteľstvo, upravia najmä dôvody hodné osobitného zreteľa, najmä prevody a nájmy nehnuteľností s malou výmerou a nízkou hodnotou alebo podporujúce všeobecne akceptovateľný verejnoprospešný účel,“* – ide o pozemok s malou výmerou 13 m<sup>2</sup>, mesto Galanta navyše získa do vlastníctva pozemok s vyššou výmerou 14 m<sup>2</sup>; hodnota zamieňaných nehnuteľností je 6.500 Eur, je teda porovnateľná a s ohľadom na vyššiu výmeru pozemku, ktoré nadobudne mesto Galanta, je pre mesto Galanta zámena výhodnejšia;
- čl. 11 ods. 2 písm. a) Zásad: *„ak sa jedná o prevod majetku mesta s malou výmerou a nízkou hodnotou alebo podporujúci všeobecne akceptovateľný verejnoprospešný účel najmä v oblasti sociálnej, zdravotnej, bytovej, kultúrnej, športovej, výchovno-vzdelávacej, výrobnnej alebo v oblasti zabezpečenia správy, údržby alebo čistoty mesta“* – ide o pozemok s malou výmerou 13 m<sup>2</sup>, mesto Galanta navyše získa do vlastníctva pozemok s vyššou výmerou 14 m<sup>2</sup>; hodnota zamieňaných nehnuteľností je 6.500 Eur, je teda porovnateľná a s ohľadom na vyššiu výmeru pozemku, ktoré nadobudne mesto Galanta, je pre mesto Galanta zámena výhodnejšia;
- čl. 11 ods. 2 písm. f) Zásad: *„ak sa jedná o prevod majetku, kedy je uskutočnenie inej formy prevodu zjavne neehospodárne“* – vrátenie daru a uzatvorenie novej darovacej zmluvy reflektujúcej skutočný úmysel darcu, teda uskutočnenie dvoch právnych úkonov, sa javí ako neehospodárne v porovnaní s jedným právnym úkonom vo forme uzatvorenia zámennej zmluvy;
- čl. 11 ods. 2 písm. g) Zásad: *„ak sa jedná o prevod majetku, alebo vysporiadanie podielového spoluvlastníctva za účelom rozvoja mesta alebo na účely získania pozemkov pod mestu patriacimi stavbami akéhokoľvek druhu (cesty, parkoviská, ihriská, verejné priestranstvá, administratívne alebo akékoľvek iné budovy, kultúrne zariadenia a podobne)“* – parkovacie miesto č. 1, ktoré je postavené na C KN pozemku p.č. 5188/757, má slúžiť mestu Galanta na odstavenie techniky pri zabezpečovaní údržby ihrísk vo vlastníctve mesta Galanta, ktoré sa nachádzajú v bezprostrednej blízkosti parkovacieho miesta č. 1 a C KN pozemku p.č. 5188/757;
- čl. 11 ods. 2 písm. h) Zásad: *„ak sa jedná o prevod majetku od osoby, od ktorej (alebo od ktorej blízkej osoby) mesto získalo, resp. získa za porovnateľných podmienok majetok do vlastníctva alebo nájmu v minulosti, resp. v budúcnosti“* - na základe predmetnej darovacej zmluvy mesto Galanta získalo od darcu do vlastníctva aj:
  - a) detské ihrisko nachádzajúce sa na C KN pozemku p.č. 5188/826, zastavaná plocha a nádvorie vo výmere 1377 m<sup>2</sup>, ktorý je zapísaný na LV č. 3365 pre obec a k.ú. Galanta,

- b) ihrisko pre dospelých nachádzajúce sa na C KN pozemku p.č. 5188/826, zastavaná plocha a nádvorie vo výmere 1377 m<sup>2</sup>, ktorý je zapísaný na LV č. 3365 pre obec a k.ú. Galanta.
- čl. 11 ods. 2 písm. m) Zásad: *„ak prevod majetku mesta prispeje k podpore investičných akcií v súlade s územným plánom mesta (stavba ciest, dráh, priemyselných parkov, vytváranie pracovných príležitostí)“* – parkovacie miesto č. 1, ktoré je postavené na C KN pozemku p.č. 5188/757, má slúžiť mestu Galanta na odstavenie techniky pri zabezpečovaní údržby ihrísk vo vlastníctve mesta Galanta, ktoré sa nachádzajú v bezprostrednej blízkosti parkovacieho miesta č. 1 a C KN pozemku p.č. 5188/757.

Zámer zámeny, bol zverejnený na úradnej tabuli mesta, na webovom sídle mesta a na sociálnych sieťach mesta dňa 05.09.2025.

V Galante, 28.02.2025

**Uznesenie č. 468-Z/2025**  
z 25. zasadnutia MsZ, konaného dňa 27.02.2025

**Žiadosť spoločnosti Richtárske pole, s.r.o.: c) návrh na darovanie majetku**

Mestské zastupiteľstvo Galanta podľa § 11 ods. 4 písm. a) zákona č. 369/1990 Zb. o obecnom zriadení v znení neskorších predpisov

**schvaľuje**

prevzatie majetku do vlastníctva mesta Galanta formou darovania, v rozsahu:

a) jedného parkovacieho miesta umiestneného na budúcej parcele reg. CKN č. 5188/758, číslo parkovacieho miesta č. 1, v zmysle geometrického plánu, vyhotoveného Ing. Ernestom Hollosim, Realitná a geodetická kancelária, Železničiarska 1441 Galanta

b) detského ihriska, umiestneného na parcele reg. CKN č. 5188/826, druh pozemku zastavaná, vo výmere 1377m<sup>2</sup>, LV č., ktorá vznikla odčlenením z parcely z CKN č. 5188/37, druh pozemku ostatná plocha, vo výmere 5164m<sup>2</sup>, zapísaná na LV 3365, k.ú. Galanta, obec Galanta, v zmysle Geometrického plánu č. 05-12/2024 vyhotoveného dňa 06.12.2024 Ing. Ernestom Hollosim, Realitná a geodetická kancelária, Železničiarska 1441 Galanta úradne overeného pod č. 1810/2024 dňa 11.02.2025.

c) ihriska pre dospelých, umiestneného na parcele reg. CKN č. 5188/826, druh pozemku zastavaná, vo výmere 1377m<sup>2</sup>, LV č. ktorá vznikla odčlenením z parcely z CKN č. 5188/37, druh pozemku ostatná plocha, vo výmere 5164m<sup>2</sup>, zapísaná na LV 3365, k.ú. Galanta, obec Galanta, v zmysle Geometrického plánu č. 05-12/2024 vyhotoveného dňa 06.12.2024 Ing. Ernestom Hollosim, Realitná a geodetická kancelária, Železničiarska 1441 Galanta úradne overeného pod č. 1810/2024 dňa 11.02.2025,

od spoločnosti Richtárske pole, s.r.o., Z. Kodálya 769/29, 924 01 Galanta, IČO: 51 457 229 a

**odporúča**

primátorovi mesta uzavrieť so spoločnosťou Richtárske pole, s.r.o., Z. Kodálya 769/29, 924 01 Galanta, IČO: 51 457 229 Darovaciu zmluvu v súlade so schvaľovacou časťou uznesenia.

**Termín: september 2025**

Počet poslancov MsZ : 19

Počet prítomných poslancov : 15

Kvórum na schválenie : 8

**Za:**

Mgr. Zsolt Barczy	Mgr. László Biró	Mgr. Juraj Bottka	PaedDr. Peter Černý
Mgr. Lucia Galambosová	Ing. Mikuláš Horváth	Tomáš Horváth	MUDr. Ervin Chomča
Ing. Zoltán Kővágó	Zsolt Takáč	Peter Tomič	JUDr. Peter Wolf
Peter Závodský	JUDr. Peter Zelinka		

**Zdržali sa:**

Ing. Augustín Popluhár			
------------------------	--	--	--

**Uznesenie bolo schválené**

**Mgr. Peter Kolek v.r.**  
**primátor**

Znalec: Ing.Tünde Panyiková, znalkyňa v odbore stavebníctvo  
Adresa: Matúškovo 767, 92501  
Telefón: 0905 388 555  
Miesto výkonu: Matúškovo  
Evidenčné číslo: 914248

Zadávatel': Mestský úrad Galanta, Mierové nám. 940/1, 924 18 Galanta, IČO: 00305936

Číslo spisu/objednávka: objednávka č. 13/2500309

# **ZNALCKÝ POSUDOK**

---

**číslo 27/2025**

Vo veci: Stanovenia všeobecnej hodnoty nehnuteľností, parkovacích státí č.1 a č.2 s pozemkami p.č.5188/757 a 5188/758 v k.ú. Galanta, obec Galanta, okres Galanta pre účel prevodu nehnuteľností pre každé jedno státie samostatne.

Počet listov (z toho príloh): 45 (26)  
Počet vyhotovení: 4

# I. ÚVODNÁ ČASŤ

## 1. Úloha znalca a predmet znaleckého skúmania:

Stanoviť všeobecnú hodnotu parkovacích státí č.1 a č.2 s pozemkami p.č.5188/757 a 5188/758 v k.ú. Galanta, obec Galanta, okres Galanta pre každé jedno státie samostatne.

## 2. Účel znaleckého posudku:

Prevod nehnuteľnosti.

## 3. Dátum, ku ktorému je vypracovaný posudok (rozhodujúci na zistenie stavebnotechnického stavu):

15.8.2025

## 4. Dátum, ku ktorému sa nehnuteľnosť alebo stavba ohodnocuje: 5.9.2025

## 5. Podklady na vypracovanie posudku :

### 5.a) Podklady dodané zadávateľom :

Objednávka č.13/2500309 zo dňa 11.8.2025,

### 5.b) Podklady získané znalcom :

Výpis z katastra nehnuteľností, čiastočný výpis z listu vlastníctva č. 5518 k.ú.Galanta zo dňa 4.9.2025, vytvorený cez zbgis portál ÚGKaK SR,

Výpis z katastra nehnuteľností, čiastočný výpis z listu vlastníctva č. 3365 k.ú.Galanta zo dňa 4.9.2025, vytvorený cez zbgis portál ÚGKaK SR,

Kópia katastrálnej mapy k.ú.Galanta zo dňa 5.9.2025 vytvorená cez zbgis portál ÚGKaK SR,

ÚPN mesta Galanta v platnom znení,

Zameranie a zakreslenie skutkového stavu 4.9.2025,

Fotodokumentácia zo dňa 4.9.2025,

Konzultácie so zadávateľom pre upresnenie časovo technických údajov o nehnuteľnosti.

## 6. Použité právne predpisy a literatúra:

Vyhláška Ministerstva spravodlivosti Slovenskej republiky č. 492/2004 Z.z. o stanovení všeobecnej hodnoty v platnom znení.

Zákon č. 382/2004 Z.z. o znalcoch, tlmočníkoch a prekladateľoch a o zmene a doplnení niektorých zákonov v platnom znení.

Vyhláška Ministerstva spravodlivosti Slovenskej republiky č. 228/2018 Z.z. ktorou sa vykonáva zákon č. 382/2004 Z.z. o znalcoch, tlmočníkoch a prekladateľoch a o zmene a doplnení niektorých zákonov v znení neskorších predpisov,

Zákon č. 50/1976 Zb. o územnom plánovaní a stavebnom poriadku, v platnom znení.

Vyhláška č. 461/2009 Z.z., ktorou sa vykonáva zákon NR SR o katastri nehnuteľností a o zápise vlastníckych a iných práv k nehnuteľnostiam (katastrálny zákon).

Zákon č. 25/2025 Stavebný zákon a o zmene a doplnení niektorých zákonov,

Zákon č. 26/2025 o zmene a doplnení niektorých zákonov v súvislosti so zmenami vyvolanými stavebným zákonom, Vyhláška č.59/2025 Úradu pre územné plánovanie a výstavbu o členení stavieb,

## 7. Definície dôležitých pojmov:

### a1) Definície pojmov

#### Všeobecná hodnota (VŠH)

Všeobecná hodnota je výsledná objektivizovaná hodnota nehnuteľností a stavieb, ktorá je znaleckým odhadom ich najpravdepodobnejšej ceny ku dňu ohodnotenia, ktorú by tieto mali dosiahnuť na trhu v podmienkach voľnej súťaže, pri poctivom predaji, keď kupujúci aj predávajúci budú konať s patričnou informovanosťou i opatrnosťou a s predpokladom, že cena nie je ovplyvnená neprímeranou pohnútkou.

Výsledkom stanovenia je všeobecná hodnota na úrovni s daňou z pridanej hodnoty.

#### Východisková hodnota stavieb (VH)

Východisková hodnota je znalecký odhad hodnoty, za ktorú by bolo možno hodnotenú stavbu nadobudnúť formou výstavby v čase ohodnotenia na úrovni bez dane z pridanej hodnoty.



Technická hodnota (TH)

Technická hodnota je znalecký odhad východiskovej hodnoty stavby znížený o hodnotu zodpovedajúcu výške opotrebovania.

**a2) Stanovenie všeobecnej hodnoty:**Všeobecná hodnota stavieb

Na stanovenie všeobecnej hodnoty stavieb sa v znaleckej praxi sa používajú metódy:

- Metóda porovnávania
- Kombinovaná metóda (len stavby schopné dosahovať výnos formou prenájmu)
- Metóda polohovej diferenciácie

Metóda polohovej diferenciácie

Metóda vychádza zo základného vzťahu:

$$VŠH_S = TH * k_{PD} \quad [€],$$

kde: TH – technická hodnota stavieb na úrovni bez DPH,  
k<sub>PD</sub> – koeficient polohovej diferenciácie, ktorý vyjadruje pomer medzi technickou hodnotou a všeobecnou hodnotou (na úrovni s DPH)

Na určenie koeficientu polohovej diferenciácie boli použité metodické postupy obsiahnuté v metodike USI. Princíp je založený na určení hodnoty priemerného koeficientu predajnosti v nadväznosti na lokalitu a druh nehnuteľností, z ktorého sa určia čiastkové koeficienty pre jednotlivé kvalitatívne triedy. Použité priemerné koeficienty polohovej diferenciácie vychádzajú z odborných skúseností. Následne je hodnotením viacerých polohových kritérií (zatriedením do kvalitatívnych tried) objektivizovaná priemerná hodnota koeficientu polohovej diferenciácie na výslednú, platnú pre konkrétnu hodnotenú nehnuteľnosť. Pri objektivizácii má každé polohové kritérium určený svoj vplyv na hodnotu (váhu).

Kombinovaná metóda

Na stanovenie všeobecnej hodnoty kombinovanou metódou sa používa základný vzťah:

$$VŠH_S = \frac{a \cdot HV + b \cdot TH}{a + b} \quad [€]$$

kde

HV – výnosová hodnota stavieb [€],  
TH – technická hodnota stavieb [€],  
a – váha výnosovej hodnoty [-],  
b – váha technickej hodnoty, spravidla rovná 1,00 [-].

Za výnosovú hodnotu sa dosadzuje hodnota stavieb bez výnosu z pozemkov. V prípadoch, keď sa výnosová hodnota stavieb približne rovná súčtu alebo je vyššia ako technická hodnota stavieb, spravidla platí: a = b = 1. V ostatných prípadoch platí: a > b.

Metóda porovnávania

Pre použitie porovnávacej metódy je potrebný súbor minimálne troch ponukových alebo realizovaných kúpnopredajných cien v danej lokalite. Základný metodický postup stanovenia všeobecnej hodnoty metódou porovnávania je podľa vzťahu:

$$VŠH_S = M \cdot VŠH_{MJ} \quad [€]$$

kde

M – počet merných jednotiek hodnotenej stavby,  
VŠH<sub>MJ</sub> – priemerná všeobecná hodnota stavby určená porovnávaním na mernú jednotku v €/m<sup>2</sup>.

Porovnanie treba vykonať na mernú jednotku (obstavaný priestor, zastavaná plocha, podlahová plocha, dĺžka, kus a pod.) s prihliadnutím na odlišnosti porovnávaných objektov a ohodnocovaného objektu.

Hlavné faktory porovnávania:

- ekonomické (dátum prevodu, forma prevodu, spôsob platby a pod.),
- polohové (miesto, lokalita, atraktivita a pod.),
- konštrukčné a fyzické (štandard, nadštandard, podštandard, príslušenstvo a pod.).

Podklady na porovnanie (doklad o prevode alebo prechode nehnuteľnosti, prípadne ponuky realitných kancelárií) musia byť identifikovateľné. Pri porovnávaní sa musia vylúčiť všetky vplyvy mimoriadnych okolností trhu (napr. príbuzenský vzťah medzi predávajúcim a kupujúcim, stav tiesne predávajúceho alebo kupujúceho a pod).

#### Všeobecná hodnota pozemkov

Na stanovenie všeobecnej hodnoty pozemkov sa v znaleckej praxi sa používajú metódy:

- Metóda porovnávania
- Výnosová metóda (len pozemky schopné dosahovať výnos)
- Metóda polohovej diferenciacie

Metóda polohovej diferenciacie pre pozemky vychádza zo základného vzťahu:

$$V\dot{S}H_{POZ} = M \cdot (VH_{MJ} \cdot k_{PD}) \quad [€],$$

kde

M	- počet merných jednotiek (výmera pozemku),
VH <sub>MJ</sub>	- východisková hodnota na 1 m <sup>2</sup> pozemku
k <sub>PD</sub>	- koeficient polohovej diferenciacie

#### Metóda porovnávania

Pre použitie porovnávacej metódy je potrebný súbor minimálne troch ponukových alebo realizovaných kúpnopredajných cien v danej lokalite. Základný metodický postup stanovenia všeobecnej hodnoty metódou porovnávania je podľa vzťahu:

$$V\dot{S}H_{POZ} = M \cdot V\dot{S}H_{MJ} \quad [€]$$

kde

M	- výmera hodnoteného pozemku v m <sup>2</sup> ,
V\dot{S}H <sub>MJ</sub>	- priemerná všeobecná hodnota pozemku určená porovnávaním na mernú jednotku v €/m <sup>2</sup> .

Porovnanie treba vykonať na mernú jednotku (1 m<sup>2</sup> pozemku) s prihliadnutím na odlišnosti porovnávaných pozemkov a ohodnocovaného pozemku.

Hlavné faktory porovnávania:

- 1) ekonomické (napríklad dátum prevodu, forma prevodu, spôsob platby a pod.),
- 2) polohové (napríklad miesto, lokalita, atraktivita, prístup a pod.),
- 3) fyzické (napríklad infraštruktúra a možnosť zástavby pri stavebných pozemkoch; kvalita pôdy a kvalita výsadby pri ostatných pozemkoch a pod.).

Podklady na porovnanie (doklad o prevode alebo prechode nehnuteľnosti, prípadne ponuky realitných kancelárií) musia byť identifikovateľné. Pri porovnávaní sa musia vylúčiť všetky vplyvy mimoriadnych okolností trhu (napr. príbuzenský vzťah medzi predávajúcim a kupujúcim, stav tiesne predávajúceho alebo kupujúceho a pod).

Výnosová hodnota pozemkov sa vypočíta kapitalizáciou budúcich odčerpateľných zdrojov počas časovo neobmedzeného obdobia podľa vzťahu

$$V\dot{S}H_{ROZ} = \frac{OZ}{k} \quad [€]$$

kde

- |    |   |
|----|---|
| OZ | - odčerpateľný zdroj, ktorým sa rozumie disponibilný výnos dosiahnuteľný pri riadnom hospodárení formou prenájmu pozemku. Pri poľnohospodárskych a lesných pozemkoch je možné v odôvodnených prípadoch použiť disponibilný výnos z poľnohospodárskej alebo lesnej výroby. Stanoví sa ako rozdiel hrubého výnosu a nákladov [€/rok], |
| k  | - úroková miera, ktorá sa do výpočtu dosadzuje v desatinnom tvare [%/100]. Úroková miera zohľadňuje aj zaťaženie daňou z príjmu.  |

#### **a3) Stanovenie východiskovej a technickej hodnoty stavieb:**

Použitie sú rozpočtové ukazovatele publikované v Metodike výpočtu všeobecnej hodnoty nehnuteľností a stavieb (ISBN 80-7100-827-3). Koeficient cenovej úrovne je podľa posledných známych štatistických údajov vydaných ŠU SR platných pre 2. štvrťrok 2025.

Východisková hodnota (VH) stavieb sa stanoví podľa základného vzťahu:

$$VH = M \cdot (RU \cdot k_{CU} \cdot k_V \cdot k_{ZP} \cdot k_{VP} \cdot k_K \cdot k_M) \quad [€],$$

kde: VH - východisková hodnota,  
M - počet merných jednotiek,  
RU - rozpočtový ukazovateľ podľa použitej metodiky v cenovej úrovni 4. štvrťroka 1996,  
k<sub>CU</sub> - koeficient vyjadrujúci nárast cien stavebných prác a materiálov medzi obdobím 4. štvrťroka 1996 a 2. štvrťroka 2025,  
k<sub>V</sub> - koeficient vplyvu vybavenosti hodnoteného objektu,  
k<sub>ZP</sub> - koeficient vplyvu zastavanej plochy hodnotenej stavby,  
k<sub>VP</sub> - koeficient vplyvu konštrukčnej výšky podlaží hodnotenej stavby,  
k<sub>K</sub> - koeficient konštrukčno-materiálovej charakteristiky,  
k<sub>M</sub> - koeficient vyjadrujúci územný vplyv.

Pri stanovení východiskovej hodnoty sa poškodenie alebo nedokončenie stavby zohľadňuje percentuálnym odhadom dokončenia jednotlivých konštrukcií a vybavení stavby.

Technická hodnota (TH) stavieb sa stanoví podľa základného vzťahu:

$$TH = VH - HO \quad \text{alebo:} \quad TH = VH(TS/100) \quad [€]$$

kde: TH - technická hodnota stavby [€],  
VH - východisková hodnota stavby [€],  
HO - hodnota zodpovedajúca výške opotrebenia stavby [€],  
TS - technický stav stavby [%].

Technický stav stavby (TS) - je percentuálne vyjadrenie okamžitého stavu stavby:

$$TS = 100 - O$$

kde O - opotrebenie stavby [%]

#### 8. Osobitné požiadavky zadávateľa:

Neboli vznesené.

## II. POSUDOK

### 1. VŠEOBECNÉ ÚDAJE

#### a) Výber použitej metódy:

Pri ohodnotení boli použité metodické postupy uvedené v prílohe č. 3 vyhlášky MS SR č. 492/2004 Z.z. o stanovení všeobecnej hodnoty majetku v znení neskorších predpisov.

Zdôvodnenie výberu použitej metódy na stanovenie všeobecnej hodnoty:

Použitá je metóda polohovej diferenciacie. Použitie výnosovej metódy na stanovenie všeobecnej hodnoty nie je možné, pretože pozemky nie sú schopné dosahovať primeraný výnos formou prenájmu, nakoľko sú celé zastavané. Pozemky v čase ohodnotenia sú zastavané parkovacími stáťami vedľa bytového domu R centrum s.č.3546. Na základe platného územného plánu mesta, využitie na iné účely sa nepredpokladá. Porovnávací metóda stanovenia všeobecnej hodnoty je vylúčená z dôvodu nedostatku podkladov pre danú lokalitu.

#### b) Vlastnícke a evidenčné údaje :

Nehnutelnosti sú v katastri nehnuteľností evidované na listoch vlastníctva č.3365 a č.5518 v k. ú. Galanta.

V popisných údajoch katastra podľa LV č.3365 sú evidované nasledovne:

#### A. Majetková podstata:

Parcely registra "C" evidované na katastrálnej mape

parc.č.5188/758 zastavaná plocha a nádvorie o výmere 13m<sup>2</sup>

Pozemok je umiestnený mimo zastavaného územia obce.

**B. Vlastníci a iné oprávnené osoby:**Vlastník:

1 Mesto Galanta, Mierové námestie 940/1, Galanta, 924 18, SK

spoluvlastnícky podiel: 1/1

IČO: 305936

Titul nadobudnutia:

Podľa listu vlastníctva v prílohe posudku.

Správca:

2 Technické služby mesta Galanta, Kpt.Nálepku 1494/39, Galanta, 92401

IČO: 45721

Titul nadobudnutia:

Podľa listu vlastníctva v prílohe posudku.

**C. Ľarchy:**

Pod V 2570/09 zo dňa 24.9.2009, vklad vecného bremena tak, že každodobý vlastník pozemku p.č.5188/9 nadobúda právo vyplývajúce z vecného bremena k nehnuteľnosti p.č.5188/36 a 37 - právo prechodu, KNC p.č.5188/37 bola delená GP č.10-05/2024, č.over.1130/2024 na p.č.5188/37, 5188/758.

Iné údaje:

Pod V 1002/2025, vklad povolený dňa 27.3.2025, zriadenie vecného bremena in rem do katastra nehnuteľností k nehnuteľnostiam KNC p.č.5188/66, 5188/178, 5188/179 predmetom ktorého je zriadenie časovo neobmedzeného vecného bremena, spočívajúceho v povinnosti povinného strpieť vstup, prechod a prejazd peši, motorovými dopravnými prostriedkami a nemotorovými dopravnými prostriedkami cez zaťažené nehnuteľnosti oprávneným, súčasným i všetkým budúcim vlastníkom pozemkov KNC 5188/36-37, 5188/712, 5188/825 KNC p.č.5188/37 bola delená GP č.10-05/2024, č.over.1130/2024 na p.č.5188/37, 5188/758.

Poznámka:

Bez zápisu.

V popisných údajoch katastra podľa LV č.5518 sú evidované nasledovne:

**A. Majetková podstata:**Parcely registra "C" evidované na katastrálnej mapeparc.č.5188/757 zastavaná plocha a nádvorie o výmere 14m<sup>2</sup>

Pozemok je umiestnený mimo zastavaného územia obce.

**B. Vlastníci a iné oprávnené osoby:**Vlastník:

4 Richtárske pole, s.r.o., Z.Kodálya 769/29, Galanta, 924 01, SK

spoluvlastnícky podiel: 1/1

IČO: 51457229

Titul nadobudnutia:

Podľa listu vlastníctva v prílohe posudku.

**C. Ľarchy:**

Pod V 2570/09 zo dňa 24.9.2009, vklad vecného bremena tak, že každodobý vlastník pozemku p.č.5188/9 nadobúda právo vyplývajúce z vecného bremena k nehnuteľnosti p.č.5188/36 a 37 - právo prechodu, KNC p.č.5188/36-37 bola delená GP č.10-05/2024, č.over.G1-1130/2024 na p.č.5188/36, (CKN p.č.5188/37 zanikla) 5188/718-757, 5188/759-823.

Iné údaje:

Pod V 1002/2025, vklad povolený dňa 27.3.2025, zriadenie vecného bremena in rem do katastra nehnuteľností k nehnuteľnostiam KNC p.č.5188/66, 5188/178, 5188/179 predmetom ktorého je zriadenie časovo neobmedzeného vecného bremena, spočívajúceho v povinnosti povinného strpieť vstup, prechod a prejazd peši, motorovými dopravnými prostriedkami a nemotorovými dopravnými prostriedkami cez zaťažené nehnuteľnosti oprávneným, súčasným i všetkým budúcim vlastníkom pozemkov KNC p.č.5188/36-37 bola delená GP č.10-05/2024, č.over.G1-1130/2024 na p.č.5188/36, (CKN p.č.5188/37 zanikla) 5188/718-757, 5188/759-823.

Poznámka:

Bez zápisu.

**c) Údaje o obhliadke predmetu posúdenia:**

Miestna obhliadka spojená s miestnym šetrením vykonaná dňa 4.9.2025.  
Zameranie vykonané dňa 4.9.2025 laserovým prístrojom Bosch PLR 15,  
Fotodokumentácia vyhotovená dňa 4.9.2025 digitálnym fotoaparátom Panasonic DMC-TZ3.

**d) Technická dokumentácia, porovnanie súladu projektovej dokumentácie a stavebnej dokumentácie so zisteným skutočným stavom :**

Predmetom ohodnotenia sú parkovacie státa realizované na pozemkoch 5188/757-758 s pozemkami p.č.5188/757-758 mimo zastavaného územia mesta Galanta. Jedná sa o pozemky, na ktorých sú vedľa seba realizované 2 parkovacie státa, ktoré sa nachádzajú vedľa bytového domu R centrum s.č.3546. Jedná sa o pozemky na okraji mesta, ktoré sa nachádzajú v zástavbe novej štvrti IBV v časti Kolónia. V zmysle platnej územnoplánovacej dokumentácie predmetné pozemky sú funkčne určené ako navrhované plocha obytného územia rodinných domov.

**e) Údaje katastra nehnuteľností, porovnanie súladu popisných a geodetických údajov katastra nehnuteľností so zisteným skutočným stavom**

V popisných a geodetických údajoch katastra nehnuteľností je evidovaný pozemok p.č.5188/758 na liste vlastníctva č.3365, ako zastavaná plocha a nádvorie a p.č.5188/757 na liste vlastníctva č.5518, ako zastavaná plocha a nádvorie. Pozemky sú zakreslené na katastrálnej mape v súlade so skutočnosťou.

**f) Vymenovanie jednotlivých pozemkov a stavieb, ktoré sú predmetom ohodnotenia:**

Pozemky p.č.5188/757 a 5188/758.

**g) Vymenovanie jednotlivých pozemkov a stavieb, ktoré nie sú predmetom ohodnotenia:**

Nie sú.

**h) Informácia z územného plánu o záväzných regulatívoch priestorového usporiadania a funkčného využívania pozemkov, názov územného plánu k rozhodnému dátumu a identifikácia, kde je územný plán verejne prístupný:**

Územný plán Mesta Galanta je zverejnený na internetovej stránke [www.galanta.sk](http://www.galanta.sk).

Zásady a regulatívy sú stanovené v záväznej časti dokumentácie. Na základe platného Územného plánu mesta pozemky sa nachádzajú v lokalite navrhovanej plochy obytného územia rodinných domov.

## 2. VÝPOČET TECHNICKEJ HODNOTY

### 2.1 PRÍSLUŠENSTVO

#### 2.1.1 Parkovacie státie č.1

Jedná sa o parkovacie státie na pozemku p.č.5188/757 vedľa bytového domu R centrum v k.ú.Galanta v časti Kolónia. Parkovacie státie tvorí spevnená betónová plocha, ktorá bola realizovaná v roku 2025. Životnosť stanovujem na 50 rokov.

**ZATRIEDENIE STAVBY**

Kód JKSO: 822 2,5 Spevnené plochy  
Kód KS: 2112 Miestne komunikácie  
Kód KS2: 2111 Cestné komunikácie  
podľa vyhlášky 59/2025 Z.z. identifikačný kód 2151 Iné stavby a zariadenia dopravnej vybavenosti

**ROZPOČTOVÝ UKAZOVATEL**

Kategória: 8. Spevnené plochy (JKSO 822 2,5)  
Bod: 8.2. Plochy s povrchom z monolitického betónu  
Položka: 8.2.c) Do hrúbky 250 mm

**Rozpočtový ukazovateľ za mernú jednotku:**  $430/30,1260 = 14,27 \text{ €/m}^2 \text{ ZP}$   
**Počet merných jednotiek:**  $14 \text{ m}^2 \text{ ZP}$   
**Koeficient vyjadrujúci vývoj cien:**  $k_{CU} = 3,975$   
**Koeficient vyjadrujúci územný vplyv:**  $k_M = 1,00$

#### TECHNICKÝ STAV

Výpočet opotrebenia lineárnou metódou so stanovením životnosti odborným odhadom

Názov	Začiatok užívania	V [rok]	T [rok]	Z [rok]	O [%]	TS [%]
Parkovacie státie č.1	2025	0	50	50	0,00	100,00

#### VÝCHODISKOVÁ A TECHNICKÁ HODNOTA

Názov	Výpočet	Hodnota [€]
Východisková hodnota	$14 \text{ m}^2 \text{ ZP} * 14,27 \text{ €/m}^2 \text{ ZP} * 3,975 * 1,00$	794,13
Technická hodnota	$100,00 \% \text{ z } 794,13 \text{ €}$	794,13

### 2.1.2 Parkovacie státie č.2

Jedná sa o parkovacie státie na pozemku p.č.5188/758 vedľa bytového domu R centrum v k.ú.Galanta v časti Kolónia. Parkovacie státie tvorí spevnená betónová plocha, ktorá bola realizovaná v roku 2025. Životnosť stanovujem na 50 rokov.

#### ZATRIEDENIE STAVBY

**Kód JKSO:** 822 2,5 Spevnené plochy  
**Kód KS:** 2112 Miestne komunikácie  
**Kód KS2:** 2111 Cestné komunikácie  
**podľa vyhlášky 59/2025 Z.z.** identifikačný kód 2151 Iné stavby a zariadenia dopravnej vybavenosti

#### ROZPOČTOVÝ UKAZOVATEĽ

**Kategória:** 8. Spevnené plochy (JKSO 822 2,5)  
**Bod:** 8.2. Plochy s povrchom z monolitického betónu  
**Položka:** 8.2.c) Do hrúbky 250 mm

**Rozpočtový ukazovateľ za mernú jednotku:**  $430/30,1260 = 14,27 \text{ €/m}^2 \text{ ZP}$   
**Počet merných jednotiek:**  $13 \text{ m}^2 \text{ ZP}$   
**Koeficient vyjadrujúci vývoj cien:**  $k_{CU} = 3,975$   
**Koeficient vyjadrujúci územný vplyv:**  $k_M = 1,00$

#### TECHNICKÝ STAV

Výpočet opotrebenia lineárnou metódou so stanovením životnosti odborným odhadom

Názov	Začiatok užívania	V [rok]	T [rok]	Z [rok]	O [%]	TS [%]
Parkovacie státie č.2	2025	0	50	50	0,00	100,00

#### VÝCHODISKOVÁ A TECHNICKÁ HODNOTA

Názov	Výpočet	Hodnota [€]
Východisková hodnota	$13 \text{ m}^2 \text{ ZP} * 14,27 \text{ €/m}^2 \text{ ZP} * 3,975 * 1,00$	737,40
Technická hodnota	$100,00 \% \text{ z } 737,40 \text{ €}$	737,40

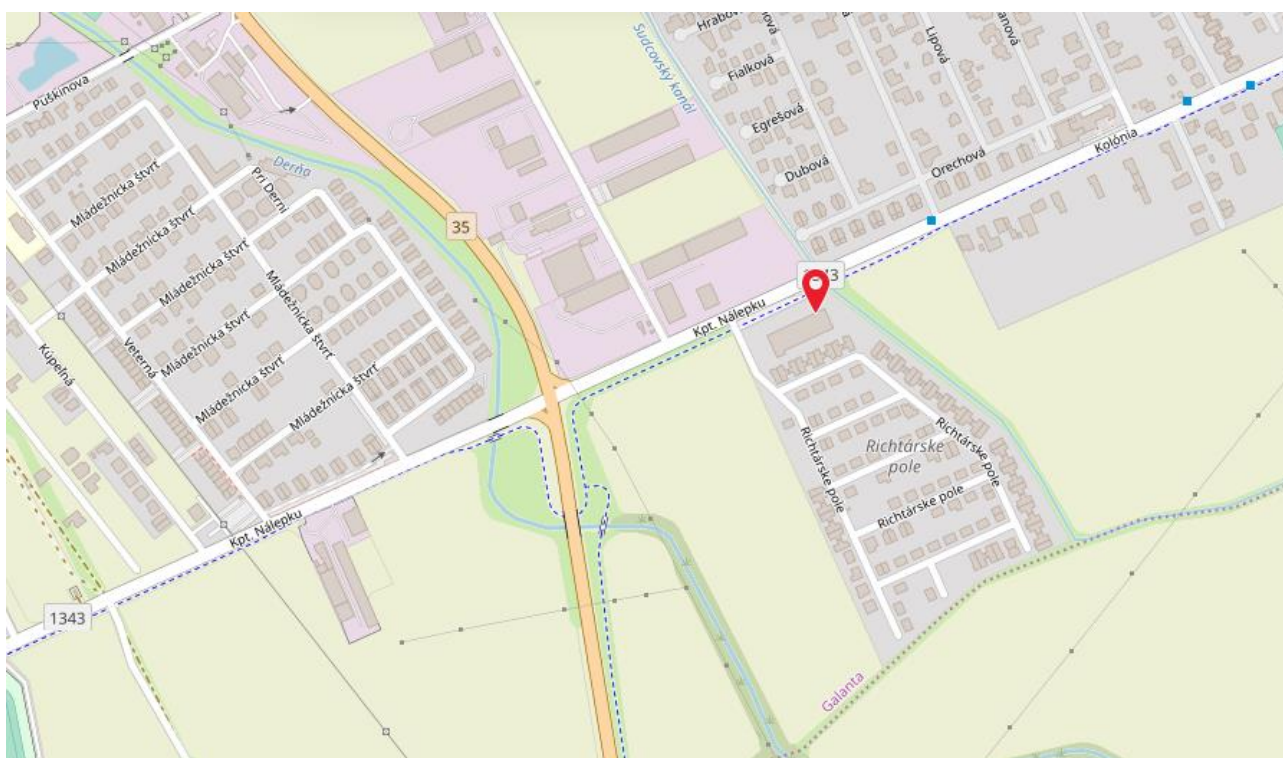
## 2.2 REKAPITULÁCIA VÝCHODISKOVEJ A TECHNICKEJ HODNOTY

Názov	Východisková hodnota [€]	Technická hodnota [€]
Parkovacie státie č.1	794,13	794,13
Parkovacie státie č.2	737,40	737,40
<b>Celkom:</b>	<b>1 531,53</b>	<b>1 531,53</b>

## 3. STANOVENIE VŠEOBECNEJ HODNOTY

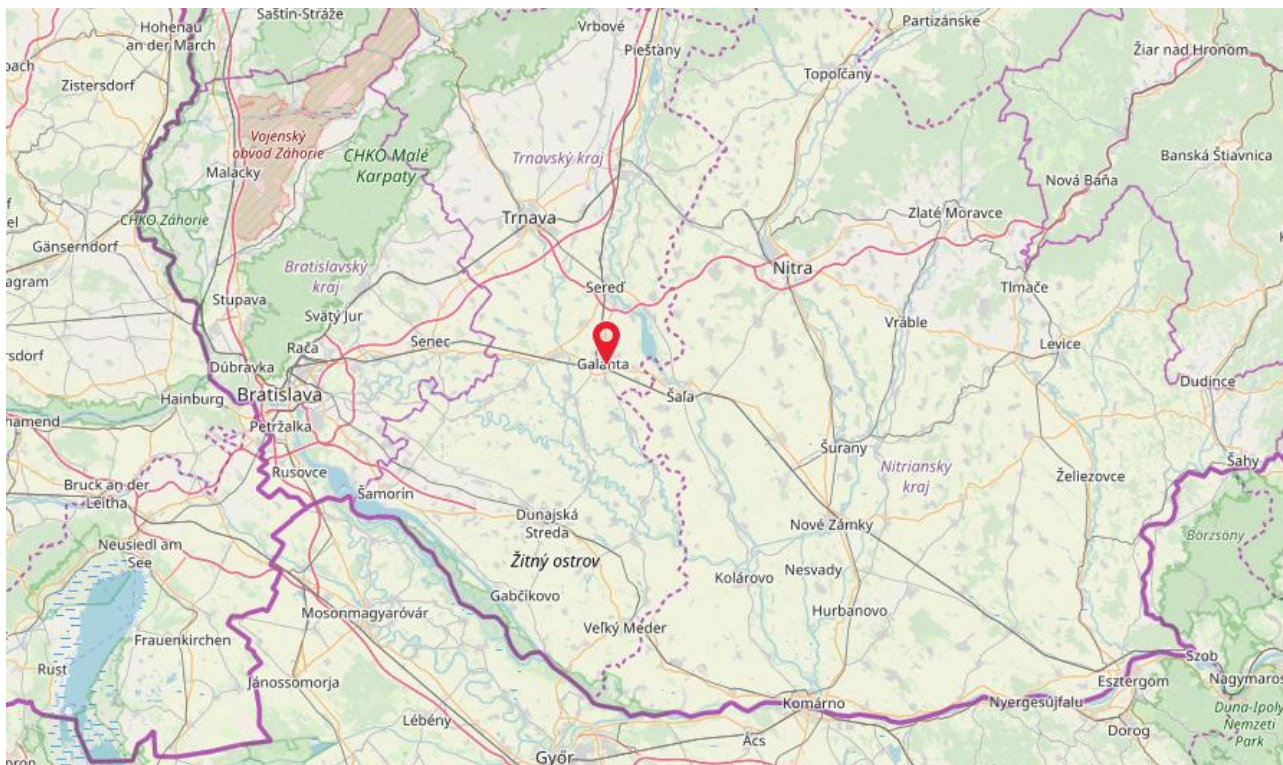
### a) Analýza polohy nehnuteľností:

Nehnuteľnosti - parkovacie státie sa nachádzajú vedľa bytového domu s.č.3546 v časti Kolónia mimo zastavaného územia mesta Galanta, okres Galanta, kraj Trnavský.



Jedná sa o nehnuteľnosti na okraji mesta. V tejto lokalite je možnosť napojenia na všetky inžinierske siete. Podľa platného územného plánu lokalita je funkčne určená ako navrhovaná plocha rodinných domov. Charakter terénu je rovinatý. Okresné mesto Galanta od krajského mesta Trnava je vzdialené približne 25 km (centrum obce a mesta) a dopravné spojenie je autobusovou a železničnou dopravou, pričom čas jazdy je približne 20 min. Od hlavného mesta Bratislava je mesto Galanta vzdialené približne 50km (centrum obce a mesta) a dopravné spojenie je autobusovou a železničnou dopravou, pričom čas jazdy je približne 50min. V okolí nehnuteľnosti sa nachádzajú parkovacie státia rovnakého vyhotovenia, bytový dom a zástavba rodinných domov. Dostupnosť školských, kultúrnych zariadení, mestského úradu a úradov okresného mesta je v dosahu 10 minút autom. V meste je kompletná občianska vybavenosť okresného mesta - základné a stredné školy, okresný úrad, kultúrny dom, kiná, sieť obchodov a služieb, obchodné domy, polyfunkčné budovy, nemocnica s poliklinikou, zdravotnícke strediská a termálne centrum. V blízkosti mesta sa nachádza vodné dielo Kráľová.



**b) Analýza využitia nehnuteľností:**

V čase ohodnotenia parkovacie státa sú využívané podľa svojho určenia. Nachádzajú sa vedľa bytového domu, kde je predpoklad ich využitia v súčasnom charaktere. Vzhľadom na výmeru, tvar a umiestnenie nehnuteľností nie je predpokladať vyššieho využitia pozemku, ako je v súčasnosti, nakoľko v súčasnom charaktere dokonale slúžia svojmu účelu.

**c) Analýza prípadných rizík spojených s využívaním nehnuteľností, najmä závady viaznúce na nehnuteľnosti a práva spojené s nehnuteľnosťou:**

V lokalite neboli zistené riziká, ktoré by vplývali na využívanie nehnuteľnosti na daný účel.

Na základe LV č. 3365 k pozemku p.č.5188/758 je evidovaná ťarcha:

Pod V 2570/09 zo dňa 24.9.2009, vklad vecného bremena tak, že každodobý vlastník pozemku p.č.5188/9 nadobúda právo vyplývajúce z vecného bremena k nehnuteľnosti p.č.5188/36 a 37 - právo prechodu, KNC p.č.5188/37 bola delená GP č.10-05/2024, č.over.1130/2024 na p.č.5188/37, 5188/758.

Iné údaje:

Pod V 1002/2025, vklad povolený dňa 27.3.2025, zriadenie vecného bremena in rem do katastra nehnuteľností k nehnuteľnostiam KNC p.č.5188/66, 5188/178, 5188/179 predmetom ktorého je zriadenie časovo neobmedzeného vecného bremena, spočívajúceho v povinnosti povinného strpieť vstup, prechod a prejazd peši, motorovými dopravnými prostriedkami a nemotorovými dopravnými prostriedkami cez zaťažené nehnuteľnosti oprávneným, súčasným i všetkým budúcim vlastníkom pozemkov KNC 5188/36-37, 5188/712, 5188/825 KNC p.č.5188/37 bola delená GP č.10-05/2024, č.over.1130/2024 na p.č.5188/37, 5188/758.

Na základe LV č. 5518 k pozemku p.č.5188/757 je evidovaná žiadna ťarcha:

Pod V 2570/09 zo dňa 24.9.2009, vklad vecného bremena tak, že každodobý vlastník pozemku p.č.5188/9 nadobúda právo vyplývajúce z vecného bremena k nehnuteľnosti p.č.5188/36 a 37 - právo prechodu, KNC p.č.5188/36-37 bola delená GP č.10-05/2024, č.over.G1-1130/2024 na p.č.5188/36, (CKN p.č.5188/37 zanikla) 5188/718-757, 5188/759-823.

Iné údaje:

Pod V 1002/2025, vklad povolený dňa 27.3.2025, zriadenie vecného bremena in rem do katastra nehnuteľností k nehnuteľnostiam KNC p.č.5188/66, 5188/178, 5188/179 predmetom ktorého je zriadenie časovo neobmedzeného vecného bremena, spočívajúceho v povinnosti povinného strpieť vstup, prechod a prejazd peši, motorovými dopravnými prostriedkami a nemotorovými dopravnými prostriedkami cez zaťažené nehnuteľnosti oprávneným, súčasným i všetkým budúcim vlastníkom pozemkov KNC p.č.5188/36-37 bola delená GP č.10-05/2024, č.over.G1-1130/2024 na p.č.5188/36, (CKN p.č.5188/37 zanikla) 5188/718-757, 5188/759-823.



Závady viaznúce na nehnuteľnosti ani iné práva spojené s nehnuteľnosťou neboli zistené.

### 3. 1 STANOVENIE VŠEOBECNEJ HODNOTY PRE SKUPINU OBJEKTŮV: Parkovacie miesto č.1

#### 3.1.1 STAVBY

##### 3.1.1.1 METÓDA POLOHOVEJ DIFERENCIÁCIE

###### 3.1.1.1.1 NEBYTOVÉ BUDOVY

Nehnuteľnosť sa nachádza na okraji mesta Galanta, mimo jej zastavaného územia. Charakter terénu nehnuteľnosti a jej blízkeho okolia je rovinatý. Vzhľadom k účelu stavby dopyt po nehnuteľnosti je zvýšený. V meste Galanta je dobré dopravné spojenie s hlavným mestom Bratislava a krajským mestom Trnava a Nitra. Nezamestnanosť sa pohybuje okolo 5%. Jedná sa o parkovacie státie pri novostavbe. Predmet ohodnotenia tvorí jedno státie pre osobné auto na parkovisku pred bytovým domom R centrum. Nehnuteľnosť nie je negatívne ovplyvňovaná vplyvmi prevádzky v okolí. V meste je autobusová, železničná, mestská doprava, taxislužba. Okresné mesto Galanta je sídlom okresného úradu, sú k dispozícii pošty, základné školy 1-9, škôlky, obchodné domy, nemocnica s poliklinikou, služby a športové centrá. Nehnuteľnosť je využívaná na projektovaný účel, iné využitie reálne nie je. Nehnuteľnosť hodnotím ako dobrú.

Priemerný koeficient polohovej diferenciácie je stanovený s ohľadom na priemernú všeobecnú hodnotu stavieb na trhu v sídle, lokalitu, charakter stavby s prihliadnutím k aktuálnym cenám v tejto časti a vzhľadom na veľkosť sídelného útvaru, polohu, typ nehnuteľnosti, kvalitu použitých materiálov a dopyt po nehnuteľnostiach v danej lokalite stanovujem priemerný koeficient polohovej diferenciácie vo výške 0,95.

**Priemerný koeficient polohovej diferenciácie:** 0,95

**Určenie koeficientov polohovej diferenciácie pre jednotlivé triedy:**

Trieda	Výpočet	Hodnota
I. trieda	III. trieda + 200 % = (0,950 + 1,900)	2,850
II. trieda	Aritmetický priemer I. a III. triedy	1,900
III. trieda	Priemerný koeficient	0,950
IV. trieda	Aritmetický priemer V. a III. triedy	0,523
V. trieda	III. trieda - 90 % = (0,950 - 0,855)	0,095

**Výpočet koeficientu polohovej diferenciácie:**

Číslo	Popis/Zdôvodnenie	Trieda	k <sub>PD</sub>	Váha v <sub>i</sub>	Výsledok k <sub>PD</sub> *v <sub>i</sub>
1	<b>Trh s nehnuteľnosťami</b> dopyt v porovnaní s ponukou je vyšší	II.	1,900	13	24,70
2	<b>Poloha nehnuteľnosti v danej obci - vzťah k centru obce</b> časti obce vhodné k bývaniu situované na okraji obce	III.	0,950	30	28,50
3	<b>Súčasný technický stav nehnuteľností</b> veľmi dobre udržiavaná nehnuteľnosť	I.	2,850	8	22,80
4	<b>Prevládajúca zástavba v okolí nehnuteľnosti</b> objekty pre bývanie, šport, rekreáciu, parky a pod.	I.	2,850	7	19,95
5	<b>Príslušenstvo nehnuteľnosti</b> bez dopadu na cenu nehnuteľnosti	III.	0,950	6	5,70
6	<b>Typ nehnuteľnosti</b> veľmi priaznivý - obchodný a prevádzkový objekt s parkoviskom a dvorom	I.	2,850	10	28,50
7	<b>Pracovné možnosti obyvateľstva - miera nezamestnanosti</b>	I.	2,850	9	25,65

	dostatočná ponuka pracovných možností v mieste, nezamestnanosť do 5 %				
8	<b>Skladba obyvateľstva v mieste stavby</b>	II.	1,900	6	11,40
	priemerná hustota obyvateľstva				
9	<b>Orientácia nehnuteľnosti k svetovým stranám</b>	III.	0,950	5	4,75
	orientácia hlavných miestností čiastočne vhodná a čiastočne nevhodná				
10	<b>Konfigurácia terénu</b>	I.	2,850	6	17,10
	rovinatý, alebo mierne svahovitý pozemok o sklone do 5%				
11	<b>Pripravenosť inžinierskych sietí v blízkosti stavby</b>	II.	1,900	7	13,30
	elektrická prípojka, vodovod, prípojka plynu, kanalizácia, telefón, spoločná anténa				
12	<b>Doprava v okolí nehnuteľnosti</b>	II.	1,900	7	13,30
	železnica, autobus a miestna doprava				
13	<b>Občianska vybavenosť (úrady, školy, zdrav., obchody, služby, kultúra)</b>	II.	1,900	10	19,00
	okresný úrad, banka, súd, daňový úrad, stredná škola, poliklinika, kultúrne zariadenia, kompletná sieť obchodov a základné služby				
14	<b>Prírodná lokalita v bezprostrednom okolí stavby</b>	IV.	0,523	8	4,18
	les, vodná nádrž, park, vo vzdialenosti nad 1000 m				
15	<b>Kvalita životného prostredia v bezprostrednom okolí stavby</b>	III.	0,950	9	8,55
	zvýšená hlučnosť a prašnosť od intenzívnej dopravy				
16	<b>Možnosti zmeny v zástavbe - územný rozvoj, vplyv na nehnut.</b>	III.	0,950	8	7,60
	bez zmeny				
17	<b>Možnosti ďalšieho rozšírenia</b>	V.	0,095	7	0,67
	žiadna možnosť rozšírenia				
18	<b>Dosahovanie výnosu z nehnuteľností</b>	V.	0,095	4	0,38
	nehnuteľnosti bez výnosu				
19	<b>Názor znalca</b>	II.	1,900	20	38,00
	dobrá nehnuteľnosť				
	<b>Spolu</b>			<b>180</b>	<b>294,03</b>

### VŠEOBECNÁ HODNOTA STAVIEB

Názov	Výpočet	Hodnota
Koeficient polohovej diferenciácie	$k_{PD} = 294,03 / 180$	1,634
Všeobecná hodnota	$VŠH_S = TH * k_{PD} = 794,13 \text{ €} * 1,634$	<b>1 297,61 €</b>

## 3.1.2 POZEMKY

### 3.1.2.1 METÓDA POLOHOVEJ DIFERENCIÁCIE

#### 3.1.2.1.1 Pozemok pre parkovacie státie č.1

##### POPIS

Predmetom ohodnotenia je pozemok parc.č.5188/757 vo vlastníctve spoločnosti Richtárske pole mimo zastavaného územia mesta Galanta a slúži ako parkovacie státie pri bytovom dome. Na pozemku je realizovaná betónová spevnená plocha. Pozemok má obytnú polohu. V katastri nehnuteľností je evidovaný ako zastavaná plocha a nádvorie (parkovacie státie), čo zodpovedá skutkovému stavu. Iné využitie vzhľadom na veľkosť a polohu pozemku sa v danej lokalite nadá predpokladať. Mesto Galanta má do 20 000 obyvateľov. Jednotkovú

východiskovú hodnotu pozemku som stanovila 80% z východiskovej hodnoty mesta Bratislava, z ktorej vyplýva zvýšený záujem o kúpu nehnuteľností na bývanie, čo predstavuje 80% z 66,39Eur/m<sup>2</sup>, čo je 53,11 Eur/m<sup>2</sup>. V okolí nehnuteľnosti je novostavba bytového domu, detské ihrisko a ďalšie parkovacie státi. Prístup na pozemok je zo spevnenej komunikácie, doprava autobusová, železničná, miestna, taxislužba. Pozemok je v tesnej blízkosti prostriedku hromadnej dopravy s dobrou úpravou ciest. Druh pozemku: zastavané plochy a nádvoria. Možnosť napojenia na miestne rozvody vody, elektriny, zemného plynu, kanalizácie a telefónu. Jedná sa o pozemok, ktorý slúži na parkovanie jedného osobného auta, so zodpovedajúcou úpravou povrchu pozemku. Ceny stavebných pozemkov určených na parkovacie státi pri bytovom dome v závislosti od lokality, dispozície parcely a rozmeru sa pohybujú v rozmedzí 6000 až 9200 Eur/za jedno státi. Vzhľadom k úprave pozemku a účelu využitia koeficient povyšujúcich faktorov stanovujem na 3,0. Negatívne účinky na pozemok neboli zistené.

Parcela	Druh pozemku	Spolu výmera [m <sup>2</sup> ]	Spoluvlastnícky podiel	Výmera [m <sup>2</sup> ]
5188/757	zastavaná plocha a nádvorie	14,00	1/1	14,00

Obec:

Galanta

Východisková hodnota:

VH<sub>MJ</sub> = 80,00% z 66,39 €/m<sup>2</sup> = 53,11 €/m<sup>2</sup>

Označenie a názov koeficientu	Hodnotenie	Hodnota koeficientu
k <sub>s</sub> koeficient všeobecnej situácie	4. obytné zóny samostatných obcí v dosahu miest nad 50 000 obyvateľov,	1,30
k <sub>v</sub> koeficient intenzity využitia	6. - rodinné domy, bytové domy a ostatné stavby na bývanie s nadštandardným vybavením, - nebytové stavby pre priemysel, dopravu, školstvo, zdravotníctvo, šport s nadštandardným vybavením,	1,10
k <sub>D</sub> koeficient dopravných vzťahov	1. cesta do obce alebo mesta v trvaní viac ako 30 min. pri bežnej premávke	0,80
k <sub>F</sub> koeficient funkčného využitia územia	2. zmiešané územie s prevahou občianskej vybavenosti (obchodná poloha a byty )	1,50
k <sub>I</sub> koeficient technickej infraštruktúry pozemku	4. veľmi dobrá vybavenosť (možnosť napojenia na viac ako tri druhy verejných sietí)	1,35
k <sub>z</sub> koeficient povyšujúcich faktorov	4. iné faktory (napríklad: tvar pozemku, výmera pozemku, druh možnej zástavby, sadové úpravy pozemku a pod.)	3,00
k <sub>R</sub> koeficient redukujúcich faktorov	0. nevyskytuje sa	1,00

**JEDNOTKOVÁ HODNOTA POZEMKU**

Názov	Výpočet	Hodnota
Koeficient polohovej diferenciácie	k <sub>PD</sub> = 1,30 * 1,10 * 0,80 * 1,50 * 1,35 * 3,00 * 1,00	6,9498
Jednotková všeobecná hodnota pozemku	VŠH <sub>MJ</sub> = VH <sub>MJ</sub> * k <sub>PD</sub> = 53,11 €/m <sup>2</sup> * 6,9498	<b>369,10 €/m<sup>2</sup></b>

**VYHODNOTENIE**

Názov	Výpočet	Všeobecná hodnota [€]
parcely č. 5188/757	14,00 m <sup>2</sup> * 369,10 €/m <sup>2</sup> * 1/1	5 167,40
<b>Spolu</b>		<b>5 167,40</b>

## 3.2 STANOVENIE VŠEOBECNEJ HODNOTY PRE SKUPINU OBJEKTŮV: Parkovacie miesto č.2

### 3.2.1 STAVBY

#### 3.2.1.1 METÓDA POLOHOVEJ DIFERENCIÁCIE

##### 3.2..1.1.1 NEBYTOVÉ BUDOVY

Nehnutelnosť sa nachádza na okraji mesta Galanta, mimo jej zastavaného územia. Charakter terénu nehnuteľnosti a jej blízkeho okolia je rovinatý. Vzhľadom k účelu stavby dopyt po nehnuteľnosti je zvýšený. V meste Galanta je dobré dopravné spojenie s hlavným mestom Bratislava a krajským mestom Trnava a Nitra. Nezamestnanosť sa pohybuje okolo 5%. Jedná sa o parkovacie státie pri novostavbe. Predmet ohodnotenia tvorí jedno státie pre osobné auto na parkovisku pred bytovým domom R centrum. Nehnutelnosť nie je negatívne ovplyvňovaná vplyvmi prevádzky v okolí. V meste je autobusová, železničná, mestská doprava, taxislužba. Okresné mesto Galanta je sídlom okresného úradu, sú k dispozícii pošty, základné školy 1-9, škôlky, obchodné domy, nemocnica s poliklinikou, služby a športové centrá. Nehnutelnosť je využívaná na projektovaný účel, iné využitie reálne nie je. Nehnutelnosť hodnotím ako dobrú.

Priemerný koeficient polohovej diferenciácie je stanovený s ohľadom na priemernú všeobecnú hodnotu stavieb na trhu v sídle, lokalitu, charakter stavby s prihliadnutím k aktuálnym cenám v tejto časti a vzhľadom na veľkosť sídelného útvaru, polohu, typ nehnuteľnosti, kvalitu použitých materiálov a dopyt po nehnuteľnostiach v danej lokalite stanovujem priemerný koeficient polohovej diferenciácie vo výške 0,95.

**Priemerný koeficient polohovej diferenciácie:** 0,95

**Určenie koeficientov polohovej diferenciácie pre jednotlivé triedy:**

Trieda	Výpočet	Hodnota
I. trieda	III. trieda + 200 % = (0,950 + 1,900)	2,850
II. trieda	Aritmetický priemer I. a III. triedy	1,900
III. trieda	Priemerný koeficient	0,950
IV. trieda	Aritmetický priemer V. a III. triedy	0,523
V. trieda	III. trieda - 90 % = (0,950 - 0,855)	0,095

**Výpočet koeficientu polohovej diferenciácie:**

Číslo	Popis/Zdôvodnenie	Trieda	k <sub>PDI</sub>	Váha v <sub>i</sub>	Výsledok k <sub>PDI</sub> *v <sub>i</sub>
1	<b>Trh s nehnuteľnosťami</b> dopyt v porovnaní s ponukou je vyšší	II.	1,900	13	24,70
2	<b>Poloha nehnuteľnosti v danej obci - vzťah k centru obce</b> časti obce vhodné k bývaniu situované na okraji obce	III.	0,950	30	28,50
3	<b>Súčasný technický stav nehnuteľností</b> veľmi dobre udržiavaná nehnuteľnosť	I.	2,850	8	22,80
4	<b>Prevládajúca zástavba v okolí nehnuteľnosti</b> objekty pre bývanie, šport, rekreáciu, parky a pod.	I.	2,850	7	19,95
5	<b>Príslušenstvo nehnuteľnosti</b> bez dopadu na cenu nehnuteľnosti	III.	0,950	6	5,70
6	<b>Typ nehnuteľnosti</b> veľmi priaznivý - obchodný a prevádzkový objekt s parkoviskom a dvorom	I.	2,850	10	28,50
7	<b>Pracovné možnosti obyvateľstva - miera nezamestnanosti</b> dostatočná ponuka pracovných možností v mieste, nezamestnanosť do 5 %	I.	2,850	9	25,65
8	<b>Skladba obyvateľstva v mieste stavby</b>	II.	1,900	6	11,40

	priemerná hustota obyvateľstva				
9	<b>Orientácia nehnuteľnosti k svetovým stranám</b>	III.	0,950	5	4,75
	orientácia hlavných miestností čiastočne vhodná a čiastočne nevhodná				
10	<b>Konfigurácia terénu</b>	I.	2,850	6	17,10
	rovinatý, alebo mierne svahovitý pozemok o sklone do 5%				
11	<b>Pripravenosť inžinierskych sietí v blízkosti stavby</b>	II.	1,900	7	13,30
	elektrická prípojka, vodovod, prípojka plynu, kanalizácia, telefón, spoločná anténa				
12	<b>Doprava v okolí nehnuteľnosti</b>	II.	1,900	7	13,30
	železnica, autobus a miestna doprava				
13	<b>Občianska vybavenosť (úrady, školy, zdrav., obchody, služby, kultúra)</b>	II.	1,900	10	19,00
	okresný úrad, banka, súd, daňový úrad, stredná škola, poliklinika, kultúrne zariadenia, kompletná sieť obchodov a základné služby				
14	<b>Prírodná lokalita v bezprostrednom okolí stavby</b>	IV.	0,523	8	4,18
	les, vodná nádrž, park, vo vzdialenosti nad 1000 m				
15	<b>Kvalita životného prostredia v bezprostrednom okolí stavby</b>	III.	0,950	9	8,55
	zvýšená hlučnosť a prašnosť od intenzívnej dopravy				
16	<b>Možnosti zmeny v zástavbe - územný rozvoj, vplyv na nehnut.</b>	III.	0,950	8	7,60
	bez zmeny				
17	<b>Možnosti ďalšieho rozšírenia</b>	V.	0,095	7	0,67
	žiadna možnosť rozšírenia				
18	<b>Dosahovanie výnosu z nehnuteľností</b>	V.	0,095	4	0,38
	nehnuteľnosti bez výnosu				
19	<b>Názor znalca</b>	II.	1,900	20	38,00
	dobrá nehnuteľnosť				
<b>Spolu</b>				<b>180</b>	<b>294,03</b>

**VŠEOBECNÁ HODNOTA STAVIEB**

Názov	Výpočet	Hodnota
Koeficient polohovej diferenciácie	$k_{PD} = 294,03 / 180$	1,634
Všeobecná hodnota	$VŠH_S = TH * k_{PD} = 737,40 \text{ €} * 1,634$	<b>1 204,91 €</b>

**3.2.2 POZEMKY****3.2.2.1 METÓDA POLOHOVEJ DIFERENCIÁCIE****3.2.2.1.1 Pozemok pre parkovacie státie č.2****POPIS**

Predmetom ohodnotenia je pozemok parc.č.5188/758 vo vlastníctve Mesta Galanta pole mimo zastavaného územia mesta Galanta a slúži ako parkovacie státie pri bytovom dome. Na pozemku je realizovaná betónová spevnená plocha. Pozemok má obytnú polohu. V katastri nehnuteľností je evidovaný ako zastavaná plocha a nádvorie (parkovacie státie), čo zodpovedá skutkovému stavu. Iné využitie vzhľadom na veľkosť a polohu pozemku sa v danej lokalite nadá predpokladať. Mesto Galanta má do 20 000 obyvateľov. Jednotkovú východiskovú hodnotu pozemku som stanovila 80% z východiskovej hodnoty mesta Bratislava, z ktorej vyplýva zvýšený záujem o kúpu nehnuteľností na bývanie, čo predstavuje 80% z 66,39Eur/m<sup>2</sup>, čo je 53,11 Eur/m<sup>2</sup>. V okolí nehnuteľnosti je novostavba bytového domu, detské ihrisko a ďalšie parkovacie státi. Prístup na pozemok je zo spevnenej komunikácie, doprava autobusová, železničná, miestna, taxislužba. Pozemok je v tesnej blízkosti

prostriedku hromadnej dopravy s dobrou úpravou ciest. Druh pozemku: zastavané plochy a nádvoria. Možnosť napojenia na miestne rozvody vody, elektriny, zemného plynu, kanalizácie a telefónu. Jedná sa o pozemok, ktorý slúži na parkovanie jedného osobného auta, so zodpovedajúcou úpravou povrchu pozemku. Ceny stavebných pozemkov určených na parkovacie státie pri bytovom dome v závislosti od lokality, dispozície parcely a rozmeru sa pohybujú v rozmedzí 6000 až 9200 Eur/za jedno státie. Vzhľadom k úprave pozemku a účelu využitia koeficient povyšujúcich faktorov stanovujem na 3,0. Negatívne účinky na pozemok neboli zistené.

Parcela	Druh pozemku	Spolu výmera [m <sup>2</sup> ]	Spoluvlastnícky podiel	Výmera [m <sup>2</sup> ]
5188/758	zastavaná plocha a nádvorie	13,00	1/1	13,00

**Obec:**

Galanta

**Východisková hodnota:** $VH_{MJ} = 80,00\% \text{ z } 66,39 \text{ €/m}^2 = 53,11 \text{ €/m}^2$ 

Označenie a názov koeficientu	Hodnotenie	Hodnota koeficientu
$k_s$ koeficient všeobecnej situácie	4. obytné zóny samostatných obcí v dosahu miest nad 50 000 obyvateľov,	1,30
$k_v$ koeficient intenzity využitia	6. - rodinné domy, bytové domy a ostatné stavby na bývanie s nadštandardným vybavením, - nebytové stavby pre priemysel, dopravu, školstvo, zdravotníctvo, šport s nadštandardným vybavením,	1,10
$k_D$ koeficient dopravných vzťahov	1. cesta do obce alebo mesta v trvaní viac ako 30 min. pri bežnej premávke	0,80
$k_F$ koeficient funkčného využitia územia	2. zmiešané územie s prevahou občianskej vybavenosti (obchodná poloha a byty)	1,50
$k_I$ koeficient technickej infraštruktúry pozemku	4. veľmi dobrá vybavenosť (možnosť napojenia na viac ako tri druhy verejných sietí)	1,50
$k_z$ koeficient povyšujúcich faktorov	4. iné faktory (napríklad: tvar pozemku, výmera pozemku, druh možnej zástavby, sadové úpravy pozemku a pod.)	3,00
$k_R$ koeficient redukujúcich faktorov	0. nevyskytuje sa	1,00

**JEDNOTKOVÁ HODNOTA POZEMKU**

Názov	Výpočet	Hodnota
Koeficient polohovej diferenciácie	$k_{PD} = 1,30 * 1,10 * 0,80 * 1,50 * 1,50 * 3,00 * 1,00$	7,7220
Jednotková všeobecná hodnota pozemku	$V\check{S}H_{MJ} = VH_{MJ} * k_{PD} = 53,11 \text{ €/m}^2 * 7,7220$	<b>410,12 €/m<sup>2</sup></b>

**VYHODNOTENIE**

Názov	Výpočet	Všeobecná hodnota [€]
parcely č. 5188/758	$13,00 \text{ m}^2 * 410,12 \text{ €/m}^2 * 1/1$	5 331,56
<b>Spolu</b>		<b>5 331,56</b>

# III. ZÁVER

## OTÁZKY A ODPOVEDE

Znaleckou úlohou bolo stanoviť všeobecnú hodnotu parkovacích státí č.1 a č.2 s pozemkami p.č.5188/757 a 5188/758 v k.ú. Galanta, obec Galanta, okres Galanta pre účel prevodu nehnuteľností pre každé jedno státie samostatne.

Všeobecná hodnota nehnuteľností a stavieb bola stanovená podľa vyhlášky MS SR č. 492/2004 Z.z. v znení neskorších predpisov o stanovení všeobecnej hodnoty majetku a je výsledná objektivizovaná hodnota nehnuteľností a stavieb, ktorá je znaleckým odhadom ich najpravdepodobnejšej ceny ku dňu ohodnotenia, ktorú by tieto mali dosiahnuť na trhu v podmienkach voľnej súťaže, pri poctivom predaji, keď predávajúci aj kupujúci budú konať s patričnou informovanosťou i opatrnosťou a s predpokladom, že cena nie je ovplyvnená neprímeranou pohnútkou. Výpočet všeobecnej hodnoty je vykonaný metódou polohovej diferenciácie. Ako vhodná metóda na stanovenie VŠH pozemkov bola použitá metóda polohovej diferenciácie. Použitie kombinovanej metódy na stanovenie všeobecnej hodnoty nie je možné, pretože nehnuteľnosti nie sú schopné dosahovať primeraný výnos formou prenájmu tak, aby bolo možné stanoviť kombináciu. Porovnávací metóda je vylúčená z dôvodu nedostatku podkladov pre danú lokalitu a typ nehnuteľnosti a z dôvodu nedostatku hodnoverných a relevantných podkladov v danom mieste a čase pre porovnanie s inými realizovanými predajmi.

## REKAPITULÁCIA VŠEOBECNEJ HODNOTY

Názov	Všeobecná hodnota [€]
<b>Rekapitulácia VŠH pre skupinu objektov: Parkovacie miesto č.1</b>	
Parkovacie státie č.1	1 297,61
<b>Pozemky</b>	
Pozemok pre parkovacie státie č.1 - parc. č. 5188/757 (14 m <sup>2</sup> )	5 167,40
<b>Všeobecná hodnota polohovou diferenciáciou za skupinu: Parkovacie miesto č.1</b>	<b>6 465,01</b>
<b>Všeobecná hodnota zaokrúhlene</b>	<b>6 500,00</b>
<b>Všeobecná hodnota slovom: Šesťtisícpäťsto Eur</b>	
<b>Rekapitulácia VŠH pre skupinu objektov: Parkovacie miesto č.2</b>	
Parkovacie státie č.2	1 204,91
<b>Pozemky</b>	
Pozemok pre parkovacie státie č.2 - parc. č. 5188/758 (13 m <sup>2</sup> )	5 331,56
<b>Všeobecná hodnota polohovou diferenciáciou za skupinu: Parkovacie miesto č.2</b>	<b>6 536,47</b>
<b>Všeobecná hodnota zaokrúhlene</b>	<b>6 500,00</b>
<b>Všeobecná hodnota slovom: Šesťtisícpäťsto Eur</b>	

V Matúškove, dňa 05.09.2025

Ing. Panyiková Tünde

## IV. PRÍLOHY

Objednávka č.13/2500309 zo dňa 11.8.2025,

Výpis z katastra nehnuteľností, čiastočný výpis z listu vlastníctva č. 5518 k.ú.Galanta zo dňa 4.9.2025, vytvorený cez zbgis portál ÚGKaK SR,

Výpis z katastra nehnuteľností, čiastočný výpis z listu vlastníctva č. 3365 k.ú.Galanta zo dňa 4.9.2025, vytvorený cez zbgis portál ÚGKaK SR,

Kópia katastrálnej mapy k.ú.Galanta zo dňa 5.9.2025 vytvorená cez zbgis portál ÚGKaK SR,

ÚPN mesta Galanta v platnom znení - mapový podklad,

Fotodokumentácia



**Objednávka číslo: 13/2500309**

Mesto Galanta, MsÚ Galanta

Mierové nám. 940/1

92418 Galanta

IČO: 00305936 DIČ: 2021153541

a VÚB a.s. Galanta 18722132/0200

IBAN: SK15 0200 0000 0000 1872 2132 BIC: SUBASKBX

**Dátumy**

Dátum vystavenia: 11.8.2025

Dodacia lehota: 11.8.2025

**Banka dodávateľa**

Názov: UniCredit Bank Slovakia, a.s.

Číslo účtu: 1829590000/1111

IBAN: SK84 1111 0000 0018 2959 0000

BIC: UNCRSKBX

**Dodávateľ**

Meno: Ing. Tünde Panyiková

Adresa: Matúškovo 767

Mesto: Matúškovo

PSČ: 92501

IČO: 46018824

DIČ: 0

Žiadame týmto o vypracovanie znaleckého posudku na stanovenie všeobecnej hodnoty pozemku v zmysle našej e-mailovej komunikácie zo dňa 8.8.2025.

Suma s DPH:

EUR

Vybavil: Ingrid Szabó

Vystavil: Ingrid Szabó

Tel.:

Email:

Spôsob platby:

Spôsob dopravy:

.....  
Pečiatka a podpis

## Úrad geodézie, kartografie a katastra Slovenskej republiky

## VÝPIS Z KATASTRA NEHNUTEĽNOSTÍ

Okres : 202 Galanta  
Obec : 503665 Galanta  
Katastrálne územie : 814504 Galanta

Dátum vyhotovenia : 4.9.2025  
Čas vyhotovenia : 10:33:10  
Údaje platné k : 2.9.2025 18:00:00

Výpis je nepoužiteľný na právne úkony

## VÝPIS Z LISTU VLASTNÍCTVA č. 3365 ČIASTOČNÝ

## ČASŤ A: MAJETKOVÁ PODSTATA

Parcely registra „C“ evidované na katastrálnej mape

Počet parcelí: 1

Parcelné číslo	Výmera v m <sup>2</sup>	Druh pozemku	Spôsob využívania pozemku	Druh chránenej nehnuteľnosti	Spoločná nehnuteľnosť	Umiestnenie pozemku	Druh právneho vzťahu
5188/758	13	Zastavaná plocha a nádvorie	22		1	2	

## Iné údaje:

Pod V 1002/2025, vklad povolený dňa 27.3.2025, zriadenie vecného bremena in rem do katastra nehnuteľností k nehnuteľnostiam KN C p.č.5188/66, 5188/178, 5188/179 predmetom ktorého je zriadenie časovo neobmedzeného vecného bremena, sp  
očívajúceho v povinnosti povinného strpieť vstup, prechod a prejazd peši, motorovými dopravnými prostriedkami a nemotorovými dopravnými prostriedkami cez zaťažené nehnuteľnosti oprávneným, súčasným i všetkým budúcim vlastníkom pozem  
kov KN C p.č.5188/36, 5188/37, 5188/712, 5188/825 - č.z.366/2025 - KN C p.č. 5188/37 bola delená Geom. pl.č.10-05/2024, č.ov.1130/2024 na p.č.5188/37, 5188/758 - č.z.422/2025 - C KN parc.č. 5188/36, 5188/37 boli geom.pl. č. 10-05/2024, overeným pod č. G1-1130/2024 delené na C KN parc.č. 5188/36, ( C-KN parc.č. 5188/37 zanikla ), 5188/718 - 5188/757, 5188/759 - 5188/823 - č.z. 467/25  
KN C p.č. 5188/758 - Geom. pl. č.10-05/2024, č.ov.1130/2024 - č.z.422/2025

Ostatné PARCELY registra „C“ nevyžiadané.

## Legenda

Spôsob využívania pozemku

- 22 Pozemok, na ktorom je postavená inžinierska stavba - cestná, miestna a účelová komunikácia, lesná cesta, poľná cesta, chodník, nekryté parkovisko a ich súčasti

Spoločná nehnuteľnosť

- 1 Pozemok nie je spoločnou nehnuteľnosťou

Umiestnenie pozemku

- 2 Pozemok je umiestnený mimo zastavaného územia obce

PARCELY registra „E“ nevyžiadané.

STAVBY nevyžiadané.

## ČASŤ B: VLASTNÍCI A INÉ OPRÁVNENÉ OSOBY Z PRÁVA K NEHNUTEĽNOSTI

Vlastník

Počet vlastníkov: 1

Poradové číslo	Titul, priezvisko, meno, rodné meno / Názov Miesto trvalého pobytu / Sídlo Dátum narodenia, rodné číslo / IČO / Iný identifikačný údaj	Spoluvlastnícky podiel
1	Mesto Galanta, Mierové námestie 940/1, GALANTA, PSČ 924 18, SK, IČO: 305936	1/1

	<p>Titul nadobudnutia:          Protokol o prechode vlastníctva neh. majetku štátu podľa zák.č. 138/91 Zb. - v.z. 9-10/93          Dohoda o zrušení a vyporiadani podielového spoluvlastníctva č. V 4005/08 z 3.11.2008 Geom. plán č. 114/2008-č.z. 1467/08          Ku KNC parc.č. 5089/10: Kúpna zmluva V 221/2012 zo dňa 13.2.2012 - č.z. 208/2012          Ku KNC parc.č. 1107/131: Kúpna zmluva V 1633/2012 zo dňa 18.6.2012 - č.z. 803/2012          Ku KNC parc.č. 1147/4: Zámenná zmluva V 1511/2012 zo dňa 18.6.2012 - č.z. 804/2012          Ku KNC parc.č. 1151/215, 1151/295: Darovacia zmluva V 1865/2012 zo dňa 26.6.2012 - č.z. 849/2012          Ku KNC parc.č. 1151/220: Darovacia zmluva V 1866/2012 zo dňa 26.6.2012 - č.z. 850/2012          Ku KNC parc.č. 6280/7, 6280/10: Kúpna zmluva V 3587/2012 zo dňa 21.12.2012 - č.z. 1752/2012          Ku KNC parc.č. 5305/121, 5305/122: Kúpna zmluva V 1206/2013, vklad povolený dňa 26.4.2013 - č.z. 522/2013          ku KN-C parc.č. 1107/134, 1107/135 Kúpna zmluva a zmluva o zriadení predkupného práva č. V 1988/2013, vklad povolený dňa 24.6.2013 - č.z. 835/13 / z LV 5025 /          Ku KNC parc.č. 5188/41, 5188/42, 5188/43, 5196/49, 5196/50, 5196/51: Kúpna zmluva V 3762/2013, vklad povolený dňa 24.10.2013 - č.z. 1449/2013          Ku KNC parc.č. 5188/44, 5188/45: Kúpna zmluva a zmluva o zriadení vecného bremena V 4270/2013, vklad povolený dňa 18.11.2013 - č.z. 1644/2013          Ku KNC parc.č. 1813/29, 1813/30, 1813/31, 5196/39, 5196/40, 5196/41, 5196/42, 5196/43, 5196/44, 5196/45, 5196/46, 5196/47: Kúpna zmluva a zmluva o zriadení vecného bremena V 4996/2013, vklad povolený dňa 20.12.2013 - č.z. 1779/2013          Ku KNC parc.č. 5196/29, 5193/3, 5196/57, 5196/58, 5193/13, 5193/9, 5193/10: Kúpna zmluva V 435/2014, vklad povolený dňa 3.3.2014 - č.z. 296/2014          Ku KNC parc.č. 5180/21, 5180/22, 5180/23, 5180/24, 5180/25, 5180/26: Kúpna zmluva a zmluva o zriadení vecného bremena V 1911/2014, vklad povolený dňa 4.6.2014 - č.z. 799/2014          Ku KNC parc.č. 5193/6, 5193/7, 5193/8, 5196/48: Kúpna zmluva a zmluva o zriadení vecného bremena V 2220/2014, vklad povolený dňa 23.6.2014 - č.z. 914/2014          k stavbe s.č. 270- Z 3729/2014 - Obec Mostová - Rozhodnutie o zmene v užívaní stavby č. OSP 519/795-5/2014 zo dňa 22.7.2014 - č.z. 1078/14          Ku KNC parc.č. 5193/4, 5193/5: Zmluva o bezodplatnom prevode V 4637/2015, vklad povolený dňa 5.11.2015 - č.z. 1789/2015          k stavbe s.č. 1533 na parc.č. 1909/36 Z 3967/17 - Mesto Galanta - Kolaudačné rozhodnutie č. OSP 601/3700/2016-HA z 22.12.2016 - č.z. 1593/17          ku KN-C parc.č. 346/52, 346/53 Z 186/24 - Žiadosť z 10.1.2024 o zápis geometrického plánu č. 6/2023, overeného pod č. G1-550/2023, Mesto Galanta, Stavebný úrad - Kolaudačné rozhodnutie č. SÚ-2023/4007-40836-MHa zo dňa 21.12.2023, Me          sto Galanta, Stavebný úrad - Kolaudačné rozhodnutie č. SÚ-2023/2734-40579-SPa zo dňa 21.12.2023 - č.z. 164/24</p> <p>Iné údaje:          Ku KNC parc.č. 1688/1, 1688/2: Geometrický plán č. 13-5/2010 - č.z. 1753/2010          ku KN-C parc.č. 754/26, 754/33, 754/34 geom.pl.č. 003/2012 - č.z. 1036/12          ku KN-C parc.č. 1655/159, KN-E parc.č. 261/2, 261/3 R 515/12 - Žiadosť z 30.5.2011, doplnená z 8.10.2012 o zápis geometrického plánu č. 10-6/2010 - č.z. 1348/12          ku KN-C parc.č. 174/1, 174/9, 174/10 Geom.pl.č. 67/2012 - č.z. 1357/12          ku KN-C parc.č. 160/8, 160/20, 160/27, 160/28, 160/29, 160/30, 160/31 R 441/12 - Žiadosť z 5.9.2012 o zápis geometrického plánu č. 2-59/2012 do operátu KN - č.z. 1498/12          ku KN-C parc.č. 77/5, 77/6, 77/35, 77/36 R 451/12 - Žiadosť z 12.9.2012 o zápis geometrického plánu č. 24/2011 - č.z. 1530/12          ku KN-C parc.č. 77/34 Geom.pl.č. 23/2011 - č.z. 1531/12 / R 592/12 /          ku KN-C parc.č. 182/13, 182/174, 182/175 Geom.pl.č. 110/2012 - č.z. 246/13          ku KN-C parc.č. 89, KN-E parc.č. 313/6, 313/5, 313/4 R 38/13 - Žiadosť zo dňa 17.1.2013 o zápis geometrického plánu č. 15/2008 do operátu KN - č.z. 322/13          ku KN-C parc.č. 5189/13 R 222/13 - ObPÚ Galanta č. GA2013/00245-02 - Oznámenie zo dňa 3.4.2013 o zmene druhu pozemku podľa § 17 ods. 11 zákona - č.z. 420/13          ku KN-C parc.č. 6280/8 R 554/13 - Žiadosť z 21.8.2013 o zápis geometrického plánu č. 10-7/2013 do operátu KN - č.z. 1428/13          ku KN-C parc.č. 745/1, 745/16 R 736/13 - Žiadosť z 13.9.2013 o zápis geometrického plánu č. 7-8/2013 do operátu KN - č.z. 1548/13          ku KN-C parc.č. 809/2, 809/5 Geometrický plán č. 5-9/2015 - č.z. 153/16          ku KN-C parc.č. 6002/4, 6002/5 R 56/17 - Žiadosť z 25.1.2017 o zápis geometrického plánu č. 2/2017 do operátu KN - č.z. 274/17          ku KN-C parc.č. 68/6, 77/6, 77/34, 77/39, 77/40, 77/41, 77/42, 77/43, 77/44, 77/45, 77/46, 77/47, 77/48, 81/5, 81/6, 81/7, 81/8, 81/9, 81/10, 81/11 R 30/18 - Zápis geometrického plánu č. 2-18/2013 do operátu KN - č.z. 189/18          ku KN-C parc.č. 169/1, 169/2, 169/3 a k stavbe s.č. 744 na parc.č. 169/2 R 233/18 - Žiadosť z 8.3.2018 o zápis geometrického plánu č. 26/2018 do operátu KN - č.z. 484/18          ku KN-C parc.č. 346/446, 346/760, 346/761 Geometrický plán č. 06-03/2018 - č.z. 681/18 / R 380/18 /          R 514/24 - Žiadosť z 18.6.2024 o zápis geometrického plánu č. 03-10/2023, overeného pod č. G1-1413/2023 do operátu KN - č.z. 1041/24</p> <p>Poznámky: Bez zápisu</p>
--	---

Správca

Počet správcov: 1

Poradové číslo	Titul, priezvisko, meno, rodné meno / Názov Miesto trvalého pobytu / Sídlo Dátum narodenia, rodné číslo / IČO / Iný identifikačný údaj	K nehnuteľnosti K vlastníkovi
----------------	--	----------------------------------

3	Technické služby mesta Galanta, Kpt. Nálepku 1494/39, Galanta, PSČ 924 01, SK, IČO: 45721	
	Titul nadobudnutia: Bez zápisu	
	Iné údaje: Bez zápisu	
	Poznámky: Bez zápisu	

Nájomca - Neevidovaní  
Iná oprávnená osoba - Neevidovaní

Titul nadobudnutia – nepriradené

PARC.C.1172 URCENIE S.C. OD MS.U. GALANTA NA BUDOVU 621, C.VYST./1993 ZO DNA 10.2.1993

URCENIE S.C. OD MS.U. V GALANTE C. VYST./1993 ZO DNA 10.2.1993 NA STAVBU č. 988 na parc.č. 1698/2- vz 14/93

PARC.C.311/2 HOSPODARSKA ZMLUVA C.18/88 ZO DNA 1.3.1989 PK.VL.C.1512 -243-246-0007-86

k KN-C parc.č. 346/131 - G.PL.C. SK-411/92 - v.z. 102/93

KUPNA ZMLUVA C V-441/93 ZO DNA 12.8.1993, G.PL.C. G-243-263/91 NA P.C.182/17

V-441/93, G.PL.C.G-243-263/91

K s.č. 1006 a k parc.č. 1852-1854 - DAROVACIA ZMLUVA A ZMLUVA O ZRIAD.VECNEHO BREMENA č..V 1224/1993 ZO DNA 20.9.1993- vz 277/93

K KN-C parc.č. 709 - 711 - Zámenná zmluva č. V 466/94 zo dňa 28.4.1994 a geom.pl.č. G 243-56/91 - v.z. 221/94 k KN-C parc.č. 711, 709/2 - geom.pl.č. HB 02-03/97 - v.z. 751/2005

PARC.C. 816-817 DODATOK PROTOKOLU C.11 ZO DNA 6.12.1993

NA P.C. 1830-ROZHODNUTIE O URCENI SC.OD MS.U.GALANTA C. VYST./1993 ZO DNA 17.11.1993

NA PARC.C.1696/7 URCENIE SC. OD MS.U. GALANTA C. VYST./1993 ZO DNA 1.11.1993

NA PARC.C.25 a 26 URCENIE SC. OD MS.U V GALANTE C. VYST./1993 ZO DNA 1.11.1993

NA PARC.C.6140 URCENIE SC OD MS.U. V GALANTE C. VYST./1993 ZO DNA 1.11.1993

NA PARC.C. 181 URCENIE SC. OD MS.U.V GALANTE C. VYST./1993 ZO DNA 1.11.1993

K PARC.C. 346/53 - KVITANCIA OD SSS M.P.V GALANTE ZO DNA 7.1.1994

NA PARC.C. 154,252-253 - PROTOKOL O ODOVZDANI A PREVZATI HNUT.A NEH.VECI ZO DNA 17.11.1991 /SLUZBYT/

PARC.C. 724/1-2,772/1 DODATOK C. 16 K PROTOKOLU ZO DNA 7.3.1994 - VZ 177/94 K SC.89 NA P.C.724/1-ROZHODNUTIE -URCENIE SC.OD MS.U. GALANTA C. VYST.641/94 ZO DNA 12.10.1994 -VZ 494/94

NA P.C. 1986/1 - GEOM.PL.C. HB 22-5/94 - vz 257/94

NA PARC.C.6117- NAJOMNA ZMLUVA ZO DNA 27.4.1994

K SC.975 - DODATOK K PROTOKOLU C. 14 ZO DNA 2.3.1994 - POZEMOK NIE JE USPORIADANY LV 458 - ROZHODNUTIE MsNV GALANTA C.VYST.1124/77 ZO DNA 4.7.1977 -ODSTRANENIE STAVBY K P.C. 169 - DODATOK K PROTOKOLU C.14 ZO DNA 2.3.1994 PARC.C. 169 BEZ STAVBY

PARC.C.1678-1689 - DODATOK C. 18 K PROTOKOLU ZO DNA 25.4.1994 PARC.C.1690 A Z.P.1143/1 - DODATOK K PROTOKOLU C. 20 ZO DNA 25.4.1994 - VZ 304/94 A ROZHODNUTIE Ms.NV V GALANTE C. VYST.1124/77 ZO DNA 4.7.1977 -ODSTRANENIE STAVBY - VZ 2 92/94

K Z.P.313/3-6 - DODADTOK K PROTOKOLU C.22 ZO DNA 9.5.1994 PK VL.C. 1063,1240,1241,969 K ZP.311/1,312/1-2 - DODATOK K PROTOKOLU C. 23 K PROTOKOLU ZO DNA 11.5.1994 PK VL.C. 118

K Z.P.279/4,275,272/4,272/2,274/1,256 - DODATOK C. 21 K PROTOKOLU ZO DNA 9.5.1994 PK VL.C. 449,113 /PREVZATE Z LV C, 3644,1 - VZ 330/94 A GEOM.PL.C.22798617 GEOK 245/95

ZP.-294/1/2,294/3-5,295/1-3,291/2-3 -DODATOK C. 25 K PROTOKOLU ZO DNA 13.6.1994 - vz 377/94

K P.C.1125/2 - KUPNA ZMLUVA C. V 465/94 ZO DNA 31.3.1994

NA P.C.1684,1691/1-6,1704/1-3,1705/1-3 - ROZHODNUTIE -URCENIE SC. OD MS.U. GALANTA C. VYST.375 VL./94-VYST.387 VL./94 ZO DNA 1.7.1994 - VZ 473/94 K PARC.C. 1705/1-3 - LIST VL.C. 3974 NA STAVBU - VZ 851/96

SC.970 NA P.C.1655/10-12 , SC.957-958 NA P.C.1671,1667/1 - ROZHODNUTIE-URCENIE SC.OD MS.U.GALANTA C. VYST.388-392 VL./94 ZO DNA 1.7.1994 - - VZ 486/94

K SC.774 NA P.C.169 - ROZHODNUTIE -URCENIE SC. OD Ms.U. GALANTA C. VYST.640 VL./94 ZO DNA 12.10.1994

K P.C.770/2-770/5 - DODATOK C.34 K PROTOKOLU ZO DNA 5.9.1994 A GEOM.PL.C.HB 26-8/94

K PARC. C.346/73 -LIST VL.C.3662 NA STAVBU

NA PARC.C.1751/1-2,1752/1-2,1753/1-2,1755/3,1756-1758/1 -DODATOK C. 33 K PROTOKOLU ... ZO DNA 23.8.1994 A GEOM.-PL.C. HB 9-7/94

NA P.C.182/13-182/54 - GEOM.PL.C.JSG /21/93 v.z. 573/94

NA P.C. 1879/32,1879/38 - GEOM.PL.C. GEOK C. 434/94

NA PARC.C. 5/1-22/6 - DODATOK C. 36 K PROTOKOLU ZO DNA 10.9.1994 A GEOM.PL.C. GEOK.199/94 A BAL 97/91

ZP PARC.C.329/12-13 - LIST VL.C 19 NA SP.DVOR - PK VL. 874 A DODATOK C. 36 K PROTOKOLU ZO DNA 20.9.1994 A GEOM.PL.C. GEOK.199/94

K PARC.C. 48/1-3,48/5 - DODATOK C. 37 K PROTOKOLE ZO DNA 20.9.1994 A GEOM.PL.C.HB 7-7/94

ZP 51,52/1,89,91,90 - DODATOK K PROTOKOLU C. 39 ZO DNA 26.9.1994, PK VL.C. 64,251,267,332 K PARC.C.91-90 - LIST V.C.3736 NA SP.DVOR

NA PARC.C.38/1-2 - GEOM.PL.C. GEOK 221/93 NA PARC.C.38/2 NAJOMNA ZMLUVA ZO DNA 3.6.1993

NA P.C.3791/3-4 GEOM.PL.C. SK 238/93 -NAJMONA ZMLUVA ZO DNA 18.3.1994 NA PARC.C.3791/4

K P.C.1129- ROZHODNUTIE ObUZP V GALANTE C. 1241/94 ZO DNA 14.11.1994

K KN-E parc.č. 280/1 - PK vl.č. 1296 k KN-E parc.č. 286/4 - PK vl.č. 1288 - Dodatok k protokole č. 8 zo dňa 7.9.1993 - v.z. 675/94

K PARC.C. 1706/1, 1706/3-6 - URCENIE SC. OD Ms.U. GALANTA C. VYST. 19 VL./95 A VYST.20 VL./95 ZO DNA 26.1.1995 A GEOM.PL.C. HB 49-1/95

K PARC.C. 1691/7-8 - LIST VL.C. 3454 NA STAVBY

K P.C.5/1 - POTVRDENIE OD Ob.UZP GALANTA C. 160/95 -POTVR.ZO DNA 31.1.1995 NA VYMAZ SC.1168

K P.C.5192/3,5192/6-7 -DODATOK C. 46 K PROTOKOLU ZO DNA 8.2.1995

K KN-C parc.č. 99/1-2 -Dodatok č. 48 k protokolu zo dňa 26.4.1995 - v.z. 667/95

K PARC. C. 1694/1,1694/2 - SA ZRIADUJE VECNE BREMENO PODLA § 23 ZAK.C. 182/93 ZZ PROSPECH VLASTNIKOV VEDENÝCH NA LV C. 3841

K PARC.C. 5085/2,5085/4 - ZIADOST A ZAPIS DO KN OD Ms.U. GALANTA PODLA ZAK.C. 180/95 Z.z. A GEOM.PL.C. 175 494 93 HB -4-11/95

K PARC. C. 1655-1670/30 - KZ,HZ,VYV.ROZH. POTVRDENIA OD Ms.U. Ob.UZP , DODATOK C. 45 K PROTOKOLU,GEOM.PL.C. GEOK.419/94 A 14066947 GEOK.207/95 - vz 13/96 k p.č. 1667/3 - List vl.č. 4342 na stavbu - vz 706/99 k p.č. 1667/5 - List v l.č. 4344 na stavbu - vz 729/99 k p.č. 1667/2 - list vl.č. 4345 na stavbu - vz 735/99

ZAMENNA ZMLUVA C. V 3018/95 ZO DNA 24.11.1995 A GEOM.PL.C. HB -3/9/95 - VZ 932/95

K PARC.C. 346/191,346/217 - LIST VL.C. 3541 NA STAVBU

K PARC.C. 1694/4,1694/14 - GEOM.PL.C. 11704004-28/96 - VZ 338/96 K PARC.C. 1694/4 - LIST VL.C. 3662 K PARC.C. 1694/14 - LIST VL.C. 3920 NA STAVBU - VZ 338/96

K PARC.C. 1690/1, 1690/4 - GEOM.PL.C. 11783362 GEOK 20/96

K ZP. C. 815/1 - KUPNA ZMLUVA C. V 2854/95 ZO DNA 8.11.1995 A PK VL.C. 227

K PARC.C. 1702/4 - ZIADOST O ZAPIS OD MESTO GALANTA PODLA § 14 ODS.2 ZAK.C. 180/1995 Z.z. A GEOM.PL.C. 118 784 52 -50/96

NA P.C. 182/41 - LIST VL.C. 3956 NA STAVBU

K PARC.C. 6277,6126/1 - DODATOK C. 49 K PROTOKOLU ZO DNA 5.6.1995

K PARC.C. 1665/1,1665/5-9,1666 - GEOM.PL.C. 17549493 HB-7-11/95 - VZ 789/96 K PARC.C. 1665/6 - LIST VL.C. 1859 NA STAVBU

ZMENA DRUHU POZEMKU PODLA SPISU C.TK-2515/96 ZO DNA 8.7.1996 OD UGK A KSR

K PARC.C. 754/5 - ZIADOST O ZAPIS OD MESTO GALANTA, PODLA § 14 ODS.2 ZAK.C. 180/95 Zz. GEOM.PL.C. 22798617 GEOK 320/96

K parc.č. 1655/4 - geom.pl.č. SJ - 16/93 - v.z. 945/96

K PARC.C.182/1,182/14-15,182/101-103,182/106,179/1, - GEOM.PL.C. 17549493 HB 030-07/96 ZIADOST OD Ms.U. GALANTA C. PRAV.2599-95/96 ZO DNA 2.9.1996- vz 958/96 k KN-C parc.č. 179/1 - R 126/03 - v.z. 61/04

K PARC.C. 1881/1,1881/16-28 , A NA SC. 1414 - PROTOKOL O ODOVZDANI A PREVZATI HNUTELNYCH A NEHNUTELNYH VECI, POSTUPENI MAJETKOVYCH PRAV A ZAVAZKOV ZO DNA 5.5.1992 ROZHODNUTIE O URCENI SC. OD MESTO GALANTA C. VYST.4993 VL./96 ZO DNA  
27.8.1996 G.PL.C. HB 05-09/96

K PARC.C.1880/1, 1880/31-32 - GEOM.PL.C. HB -05-09/96

K PARC.C. 2007/6 - DODATOK C. 56 K PROTOKOLU ZO DNA 5.11.1996 A GEOM.PL.C. 175 494 93 HB -07-09/96

K PARC.C. 29/1-2,29/4 - GEOM.PL.C. 175 494 93 HB -22-11/96

K ZP.C. 292/5,294/1/1 KTORA SA ROVNA PK PARC.C. 294/1a,296/2,298,301-303,305,306,308/2 - DODATOK C. 50 K PROTOKOLU ZO DNA 10.7.1995 /PARC.SU VEDENE V PK VL.C. 1488,1487,1445,106,110,461,264,422,1316/- vz 168/97  
k ZP č. 292/5 - geom.  
pl.č. 27-10/00 - v.z. 1151/2000

K PARC.C. 6002-6008 - PK VL.C. 1505 K.U. MATUSKOVO,PK VL.C. 1577 K.U. MATUSKOVO -VZ 755/78 A PREBERANIE LV DO ZMVM - VZ 280/91

K parc.č. 5154 sč. 1600 a k parc.č. 5165/20 - Kúpna zmluva č. V 967/97 zo dňa 2.6.1997 - v.z. 336/97

k ZP č. 293 - 17549493 HB -60-04/97, HZ č. 10/89 zo dňa 1.3.1989 , pk vl.č. 106 - vz 14/93

K parc.č. 95/5,77/8,77/4,77/6, - Žiadosť o zaznamenanie nehnuteľného majetku do LV od Mesto Galanta č. Práv 2575/1997 zo dňa 1.8.1997 Geom.pl.č. 17549493 HB-60-04/97 - v.z. 779/92

Na parc.č. 48/1 - Struhár Peter MUDr. 09.09.1946 - Nájomná zmluva z 6.3.1995 č. N 5/95 na dobu neurčitú - v.z. 773/97

K parc.č. 869/1,869/7-48 Geom.pl.č. 175 49 493-31-09/97, geom.pl.č. 175 49 493-07-11/97 a Dodatok č. 61 k protokolu spísaného dňa 27.6.1991 o prechode vl., zo dňa 19.11.1997 K parc.č. 1649- Protokol o oprave chýb v KN - v.z. 883/97

K ZP č.826/2 - Kúpna zmluva č. V 2086/97 zo dňa 19.12.1997 a Kúpna zmluva č. V 1473/96 zo dňa 16.5.1996 PK vl.č. 1245 - /z LV č. 3918/ - v.z. 33/98

K parc.č. 1665/9 - List vl.č. 2237 na pozemok - v.z. 75/98

K parc.č. 1650,1651/1, a k s.č. 939 - Dodatok č.60 k protokolu spísaného dňa 6.9.1991 o prechode vl. zo dňa 17.6.1997 - v.z. 81/98

Geom.pl.č. 17549493 HB-44-04/97-1 Dodatok č. 58 k protokolu spísaného dňa 27.6.1991 o prechode vl. zo dňa 17.6.1997. Žiadosť o vykonanie záznamu v súlade s ust. § 14 ods.2 zák.č. 180/1995 od MESTO Galanta č. Práv. 1643/1997 zo dňa 2 3.6.1997 - v.z. 82/98

K ZP parc.č. 285/2, - PK parc.č. 1290, g.pl.č. 17549493 HB-44-04/97-1 - v.z. 82/98

K parc.č. 1663/1 - geom.pl.č. 17549493 HB-44-04-97-2 Dodatok č. 59 k protokolu spísaného dňa 27.6.1997 o pechode vl. zo dňa 17.6.1997. Žiadosť o vykonanie záznamu v súlade s ust. § 14 ods.2 zák.č. 180/1995 od MESTO Galanta č. Práv. 1719/1997 zo dňa 23.6.1997 - v.z. 83/98

K ZP č. 272/2 - PK vl.č. 449 / z LV č. 3644/ g.pl.č. 17549493HB -44-04-97-2 K ZP č. 280/1- PK vl.č. 1296, g.pl.č. 17549493 HB-44-04-97-2 K ZP č. 286/4- PK vl.č. 1288, g.pl.č. 17549493 HB-44-04-97-2 - v.z. 83/98

Na parc.č. 13/2-13/6 - Geom.pl.č. 17549394 HB-2-10/96 parc.č. 13/3-5 predané do LV č. 3828 - v.z. 110/98

K parc.č. 68/4,68/3,95/1- geom.pl.č. 17549493 HB-61-04-97 Žiadosť o vykonanie záznamu v súlade s ust. § 14 ods. 2 zák.č.180/1995 od Ms.Ú. Galanta č. Práv.2576/1997 zo dňa 1.8.1997 K parc.č. 68/3 - List vl.č. 559 na stavbu - v.z. 129/98

K ZP č. 293 - PK vl.č. 106, g.pl.č. 17549493 HB-59-04-97 K ZP č. 294/1/2- g.pl.č. 17549493 HB-59-04-97, pk parc.č. 294/1b K ZP č. 294/4 - g.pl.č. 17549493 HB-59-04-97 K ZP č. 298 - PK vl.č. 110 g.pl.č. 17549493 HB-59-04-97 K ZP č. 3 05 - PK vl.č. 461 g.pl.č. 17549493 HB-59-04-97 K ZP č. 303 - PK vl.č. 264 g.pl.č. 17549493 HB-59-04-97 K ZP č. 302 - PK vl.č. 422 g.pl.č. 17549493 HB-59-04-97 - v.z. 130/98

K parc.č. 68/1,68/5,68/6,68/9- geom.pl.č. 175 494 93 HB-59-04-97 Žiadosť o zaznamenanie nehnuteľného majetku do LV od Ms.Ú. Galanta č. práv 2563/1997 zo dňa 1.8.1997 - v.z. 130/98

K parc.č. 1670/14 - Zámenná zmluva č. V 303/98 zo dňa 12.3.1998- v.z. 818/00

K parc.č. 5085/4,5085/2,5085/6 - Geom.pl.č. 17549493 HB-33-04/97-1 Žiadosť o vykonanie záznamu v súlade s ust. § 14 ods.2 zák.č.180/1995 od Ms.Ú Galanta č. Práv. 2671/1997 zo dňa 18.8.1997 - v.z. 257/98

K ZP č. 3911-3915,3826/1,3826/3- Geom.pl.č. 17549493 HB-19-10/96 Parc.č. 3914 odišlo do LV č. 3000- v.z. 262/98

k parc.č. 98/3 - Geom.pl.č. G-244-63/94 Dodatok č. 53 k protokolu zo dňa 5.2.1996 - v.z. 293/98

K parc.č. 346/57,346/226- geom.pl.č. 1754493 7-10/97 K parc.č. 346/226 - list vl.č. 3815 na stavbu - v.z. 304/98

ZP č. 767/8-11- PK vl.č. 1065 a dodatok k protokolu - vz 129/94 Gom.pl.č. 17549493 -23-10/97 - v.z. 315/98

K parc.č. 68/7-68/8 - Rozsudok O S v Galante č. 11C 110/96-93 zo dňa 24.2.1998 geom.pl.č. 17549493 HB 59-04-97 - vz 130/98 z LV č. 684 - v.z. 392/98

K ZP č. 299/1,295/2 - geom.pl.č. 17549493 HB 59-04-97 - vz 130/98 a Rozsudok OS v Galante č. 11 C 110/96-93 zo dňa 24.2.1998 z LV č. 684 - v.z. 392/98

k parc.č. 1702/5 - Geom.pl.č. 17549493190-02/98 Žiadosť o vykonanie záznamu v súlade s ust. § 14 ods. 2 zák.č. 180/1995 od Ms.Ú Galanta č. práv. 1772/98 zo dňa 10.3.1998 - v.z. 393/98

K parc.č. 346/56,346/331 - geom.pl.č. 227986 17 131/98 parc.č. 346/331 usporiadaná do LV č. 4164 - v.z. 530/2000

K parc.č. 1125/6 - Geom.pl.č. 17549341-1/98 - v.z. 483/98

K parc.č. 88/3,90/2 - Geom.pl.č. 17549493 21-03/98 Dodatok č. 63 k protokolu zo dňa 25.3.1998- vz 485/98

K ZP č. 309 - Dodatok č. 63 k protokolu zo dňa 25.3.1998, PK vl.č. 119- v.z. 485/98

K parc.č. 61/1-61/2 - geom.pl.č. 17549493 HB-31-04/97- v.z. 529/98

K parc.č.60/2- geom.pl.č. 17549493 HB-31-04/97 Žiadosť o vykonania záznamu v súlade s ust. § 14 ods. 2 zák.č. 180/1995 od Ms.Ú Galanta č. Práv.2580/97 zo dňa 4.8.1997 - v.z. 529/98

K parc.č.60/3- geom.pl.č. 17549493 HB-37-03/98 Žiadosť o vykonania záznamu v súlade s ust. § 14 ods. 2 zák.č. 180/1995 od Ms.Ú Galanta č. Práv.3772/98 zo dňa 20.4.1998 - v.z. 529/98

k parc.č. 869/22-869/30,869/11-869/18,869/44-46,869/49-869/50,869/,869/38/-839/40 - geom.pl.č. 17549493-2505/98 - v.z. 586/98

k parc.č. 2007/2, - Dodatok č. 35 k protokolu zo dňa 13.9.1994 geom.pl.č. SK 75/94 - VZ 555/94 k parc.č. 2007/2,2007/11 - geom .pl.č. 11907 401-556/97 k parc.č. 2007/11 - list vl.č.4200 na stavbu- v.z. 713/98

K KN-E parc.č. 582/2,585,839/2,581- Rozhodnutie O.Ú - K O v Galante č. X 82/1998 zo dňa 12.8.1998 - v.z. 719/98

Zánik poznámky /ktorý bol zapísaný podľa spisu č. Nc 304/98-26 zo dňa 25.6.1998 / podľa spisu č. Nc 304/98 od O.S. Galanta zo dňa 24.8.1998 v.z. 738/98

K parc.č.754/6- geom.pl.č. 17549493 -14-04/98 K parc.č.754/7- geom.pl.č. 17549493 -24-04/98 Žiadosť o vykonania záznamu v súlade s ust. § 14 ods. 2 zák.č. 180/1995 od Ms.Ú Galanta č. Práv.4032/98 zo dňa 13.5.1998 - v.z. 1108/98

K parc.č. 1655/16 - List vl.č. 3896 na stavbu - vz 20/96

K parc.č. 1655/49,1667/8,1672- List vl.č. 3662 na stavbu- vz 900/95

k parc.č. 1667/2-5- list vl.č. 3552 na stavbu - v.z. 1183/99 k parc.č. 1670/20-21- List vl.č. 4706 na stavbu - v.z. 440/02 k parc.č. 1665/4- List vl.č. 3650 na stavbu- v.z. 1183/99

K parc.č. 87- Geom.pl.č. 17549493 21-03/98- vz 485/98 Dodatok č. 63 k protokolu zo dňa 25.3.1998 - vz 485/98 List vl.č. 4273 na stavbu - v.z. 64/99

K parc.č. 1823/1-1823/2 - geom.pl.č. 9-1/99 /parc.č. 1823/2 odpredaná do LV č. 4287 s V 2670/98/

K parc.č. 226/1-3, 225 - geom.pl.č. 145/98 /parc.č. 226/2-3 odišla do LV č. 4293, parc.č. 226/1 do LV č. 4294 podľa V 77/99/

K parc.č. 1879/39,1879/1 - geom.pl.č. 14-8/98

k parc.č. 6005/1,6005/2,6005/3 - geom.pl.č. 5-6-99 parc.č. 6005/2,6005/3 predané do LV č. 4340 s KZ č. V 1462/99

K parc.č. 3826/1-4 - geom.pl.č. 1/99 parc.č. 3888/3 usporiadaná do LV č. 4265 podľa zámennej zmluvy č. V 1749/99 zo dňa 22.9.1999

k parc.č. 3888/2 - Zámenná zmluva č. V 1749/99 zo dňa 22.9.1999 /z LV č. 4265/ - vz 1118/99

k parc.č. 1670/25,- Dodatok č. 45 k protokolu zo dňa 26.1.1995 - vz 900/95 Kúpna zmluva č. V 1750/99 zo dňa 22.9.1999 - vz 1243/99 Kúpna zmluva č. V 2029/99 zo dňa 2.11.1999 - vz 1244/99 Kúpna zmluva č. V 2028/99 zo dňa 2.11.1999 - vz 1245/99

K parc.č. 1655/84,1655/91,1655/89 - Dodatok č. 66 k protokolu , zo dňa 29.11.1999 / z LV č. 2/ - Z 4122/99 - vz 1342/99

k KN-E parc.č. 259/2,260/1,261/2,264/2,266,267,269 - Dodatok č. 66 k protokolu , zo dňa 29.11.1999 / z LV č. 2/ - Z 4122/99 - vz 1342/99

k parc.č. 346/94,346/4 - Protoko oÚ - KO v Galante zo dňa 16.2.2000 - v.z. 258/2000

k parc.č. 1690/1,1690/3,1690/5-8 Z 2329/97 geom.pl.č. 227 986 17-162-97 - v.z. 266/2000 parc.č. 1690/5,1690/7,1690/8,1690/6 usp. do LV č. 3548 - v.z. 267/2000

k parc.č. 1688/1-3,1695/2 - Z 2329/97 geom.pl.č. 227 986 17-175-97 - v.z. 266/2000 parc.č. 1688/2-3 usp. do LV č. 3548 - v.z. 267/2000

k parc.č. 869/42 Kúpna zmluva č. V 290/2000 zo dňa 2.03.2000 - v.z. 286/2000

k parc.č. 1986/1,1986/5 - geom.pl.č. 14-10/99 parc.č. 1986/5 usp. do LV č. 4518 - v.z. 290/2000

k s.č. 1645 a k parc.č. 1107/46,1107/27 - Geom.pl.č. 17549493-01-08/97 Rozhodnutie o určení s.č. od MESTO Galanta č. Výst. 2809 vl./97 zo dňa 5.9.1997 - v.z. 1132/98

K parc.č. 1986/2 - geom.pl.č. 07-03/00 /zbytok usp. do LV č. 4014/ - v.z. 359/2000 geom.pl.č. 2-7/2006 /zbytok usp. do LV č. 3660/ - v.z. 948/2006

k KN-C parc.č. 42 - geom.pl.č. 35715456-2/00 /zbytok usp.do LV č. 23 podľa V 579/2000/ - v.z. 661/2000

K parc.č.869/15,869/16-kúpna zmluva V 1025/2000 zo dňa 5.6.2000-v.z.681/2000-do LV č.4539 a kúpna zmluva V 1053/2000 zo dňa 6.6.2000-v.z.682/2000-do LV č.4539- v.z. 681/2000

k parc.č. 346/53 - geom.pl.č. 8-3-2000 - v.z. 714/2000

k parc.č. 745/1 - Rozhodnutie O.Ú - K O v Galante č. X 82/98 zo dňa 12.8.1998 k parc.č. 745/1,745/5- geom.pl.č. 51/2000 parc.č. 745/5 usp. do LV č. 4543 - v.z. 731/2000

k KN-C parc.č. 754/12 - Z 456/99 - Žiadosť o vykonanie záznamu v súlade s ust. § 14 ods. 2 zák.č. 180/1995 od Ms.ú Galanta č. Práv 579/1999 zo dňa 9.2.1999 geom.pl.č. 35-01/99 - v.z. 743/2000

k KN-C parc.č. 1866/8 - List vl.č. 4545 na stavbu - v.z. 744/2000

k parc.č. 1746/30 - List vl.č. 4546 na stavbu - v.z. 760/2000

k parc.č. 1670/13 - Zámenná zmluva č. V 303/98 zo dňa 12.3.1998 - v.z. 245/98 geom.pl.č. 23-06/2000 - v.z.826/2000

k parc.č. 1670/28 , KZ , Dodatok k protokolu - v.z. 900/95 k parc.č. 1670/30 KZ,HZ Vyv.rozh. Potvrdenie od MsÚ od ObÚŽP, dodatok č. 45 k protokolu - v.z. 900/95 geom.pl.č. 01-04/00 a 23-06/00 -v.z. 826/2000

Z 2905/2000 - Ľudová banka a.s. - potvrdenie zániku záložného práva zn. for/fia zo dňa 5.6.2000 - 850/2000

k parc.č. 6120/2 Z 2428/2000 - Dodatok č. 67 k protokolu zo dňa 9.6.2000 / z LV č. 2/ - v.z. 1059/2000

k s.č. 850 na parc.č. 148/1-148/9 Z 3785/2000 - Listina o určení s.č. MESTO Galanta č. Výst.5920/2000 zo dňa 7.11.2000 geom.pl.č. 21-10/98 - v.z. 1152/2000 k parc.č. 148/1-148/9,131/2 Z 261/2001 - Dodatok č. 27 k protokolu o prechode neh. majetku do vl. obce podľa zák.č. 138/1991 a prevzatie KN-E parc.č. 516/3 do KN-C geom.pl.č. 08-12/00 - v.z. 87/2001

k KN-C parc.č. 1655/4,1655/96-1655/100 Geom.pl.č. 21-09/2000 /parcely vytvorené z KN-C parc.č. 1655/89,1655/91,1655/3-4/ - v.z. 1153/2000

k parc.č. 346/328 - List vl.č. 4592 na stavbu - v.z. 1246/2000

k KN-C parc.č. 9/13, 6/8 Z 4006/2000 - Osvedčenie č. N 192/2000 NZ 406/2000 zo dňa 28.8.2000 v súlade s ust. §-u 63 zák.č. 323/92 Zb - v.z. 1268/2000 Geom.pl.č. 175 49493 HB-31-04/97 - v.z. 529/98

k KN-C parc.č. 9/1 List vl.č. 19 na sp. dvor geom.pl.č. 175-494-93-HB-31-04/97 - v.z. 529/98 Dodatok č. 36 k protoklu zo dňa 20.9.1994 Z 4087/2000 - Dodatok č.1 k osvedčeniu č. NZ 406/2000, zo dňa 31.8.2000 pod č. NZ 425/2000 - v.z. 1290/2000

k KN-C parc.č. 6/1 Z 4087/2000 - Dodatok č.1 k osvedčeniu č. NZ 406/2000, zo dňa 31.8.2000 pod č. NZ 425/2000 - v.z. 1290/2000

k s.č. 940 na parc.č. 1657 a k parc.č. 1657 Listina o určení s.č. od MESTO Galanta č. Výst. 5876/98 zo dňa 30.9.1998 - v.z. 854/98 Z 4100/2000 - Dodatok č. 74 k protokolu zo dňa 6.12.2000 geom.pl.č. 106/2000 - v.z. 1327/2000

k KN-C parc.č. 148/13 Kúpna zmluva č. V 23/2001 zo dňa 7.02.2001, geom.pl.č. 08-12/00 - v.z. 151/2001

k parc.č. 148/14 Darovacia zmluva č. V 215/2001 zo dňa 27.02.2001 - v.z. 220/2001

k parc.č. 346/64 - List vl.č. 951 na stavbu - v.z.340/2001

k KN-C parc.č. 1880/2,1879/32 - Protokol o oprave chýb v KN OÚ-KO Galanta zo dňa 26.4.2001 - v.z. 364/2001

k KN-C parc.č. 148/15 Kúpna zmluva č. V 365/2001 zo dňa 15.03.2001 - v.z. 248/2001 Kúpna zmluva č. V 806/2001 zo dňa 14.05.2001 - v.z. 415/2001

k KN-C parc.č. 77/5 Z 1466/2001 - Osvedčenie č. N 93/01 NZ 153/01 zo dňa 26.3.2001 v súlade s ust. § 63 zák.č. 323/92 Zb. geom.pl.č. 175 494 93 HB-60-04/97 - v.z. 427/2001

k parc.č. 1840/1, 1840/2,1840/3 geom.pl.č. 20/2001 - v.z. 543/2001 /parc.č. 1840/1,1840/2 usporiadané do LV č. 4650/

k parc. č. 772/1,772/10 - geom.pl.č. 118-78-452-57/2001 - v.z. 584/2001 parc.č. 772/10 usporiadaná do LV č. 4660 - v.z. 584/2001

k parc.č. 772/1,772/11 - geom.pl.č. 12-07/01 parc.č. 772/11 usp. do LV č. 4672 - v.z. 836/2001

k KN-C parc.č. 148/10 Z 277/2001 - Dodatok č. 72 k protokolu zo dňa 16.12.2000 /parc. KN-C je vytvorená z PK parc.č. 516/1, g.pl.č. 08-12/00/ - v.z. 629/2001

k KN-C parc.č. 148/12 Z 277/2001 - Dodatok č. 72 k protokolu zo dňa 16.12.2000 - v.z. 629/2001 Z 403/2001 - Dodatok č. 78 k protokolu zo dňa 2.2.2001 - v.z. 630/2001 Z 1467/2001 - Osvedčenie č. N 92/2001 NZ 152/2001 zo dňa 26.3.2001 v súlade § 63 zák.č. 323/92 Zb a oprava zrejmej nesprávnosti zo dňa 10.8.2001 - v.z. 739/2001 /parc.KN-C je vytvorená z PK parc.č. 517/1, PK vl.č. 20, g.pl.č. 08-12/00/ z LV č. 4661 - v.z. 739/2001 Z

k KN-C parc.č. 148/11 Z 1467/2001 - Osvedčenie č. N 92/2001 NZ 152/2001 zo dňa 26.3.2001 v súlade § 63 zák.č. 323/92 Zb - v.z. 739/2001 /parc.KN-C je vytvorená z PK parc.č. 516/2, PK vl.č. 9, g.pl.č. 08-12/00/ - v.z. 739/2001 Z

K KN-C parc.č. 1880/34 geom.pl.č. HB 34-06/2001 Rozhodnutie OÚ KO Galanta č. X 21/2001 zo dňa 15.8.2001 právoplatnosť zo dňa 12.9.2001 - v.z. 870/2001

k KN-C parc.č. 1665/11,1665/1 - Geom.pl.č. 13-09/01 parc.č. 1665/11 usp. do LV č. 4680 - v.z. 954/2001

k KN-C parc.č. 1851/1,1851/2,1855 geom.pl.č. 19/2001 - v.z. 974/2001 /parc.č. 1851/2,1855 usp. do LV č. 4681/



K KN-C parc.č. 869/51 - Zámenná zmluva č. V 62/2002 zo dňa 14.01.2002 - v.z. 55/2002

k KN-C parc.č. 1760/1,1760/7-10 - geom.pl.č. 236/2001 k Parc.č. 1760/8,1760/10 - List vl.č. 329 na stavbu - v.z. 87/2002

k KN-E parc.č. 224,582/6,582/7,595/7 - Z 643/2002 Dodatok č. 80 k protokolu zo dňa 7.2.2002 - v.z. 310/2002

K KN-E parc.č. 261/3,264/3,272/1 - Z 643/2002 Dodatok č. 80 k protokolu zo dňa 7.2.2002 - v.z. 310/2002

k KN-C parc.č. 754/2,754/14 - Žiadosť o zápis do KN podľa zákona č. 180/1995 Zz. od MsÚ Galanta č. Práv. 929/96 zo dňa 16.2.1996, G.pl.č. 175 49493 HB -09-01/96 - v.z. 322/96 XP 62/2002- Protokol KÚ SK v Galante na deľbu parcely hra nicou zast. územia zo dňa 4.2.2002 - v.z. 312/2002

k KN-C parc.č. 869/52 - Kúpna zmluva č. V 461/02 zo dňa 16.04.2002 - v.z. 424/2002

k KN-C parc.č.1851/2,1852-1855 - Z 1292/02 - Dohoda o odstúpenie od zmluvy, ktorej vklad do KN bol povolený pod číslom V 2601/2001 - zo dňa 6.3.2002 /z LV č. 4681/ -v.z. 455/2002

k KN-C parc.č. 870/2,870/4,870/6,1104/4,1104/6,1834,1835/2, 6125/2,6160 - Z 1360/02 - Dodatok č. 81 k protokolu zo dňa 30.4.2002 /z LV č.2/ - v.z. 621/2002

k KN-E parc.č. 223/1,877/32,912 - Z 1360/02 - Dodatok č. 81 k protokolu zo dňa 30.4.2002 /z LV č.2/ - v.z. 621/2002 k parc.č. 223/1 - List vl.č. 885 na sp. dvor - v.z. 621/2002 k parc.č. 877,912 - PK vl.č. 15 k.ú. Matúškovo - v.z. 6 21/2002

k KN-C parc.č. 869/1,869/7 - geom.pl.č. 15-06/2002 parc.č. 869/7 je usp. do LV č. 4727 - v.z. 679/2002

k KN-C parc.č. 182/15,182/14,182/122,182/123 - Geom.pl.č. 23-03/2002 - v.z. 723/2002 parc.č. 182/123 usp. do LV č. 4729 - v.z. 723/2002

Ku KN-C parc.č. 1819/1-1819/37 - Geometrický plán č. 117/2001 - v.z. 767/2002

k KN-C parc.č. 346/4,346/5,346/394 - XP 587/02 - Protokol SK Galanta zo dňa 15.10.2002 - v.z. 1067/2002

K KN-C parc.č. 1881/30 - Kúpna zmluva č. V 141/2001 zo dňa 28.11.2001, V 195/2001 zo dňa 28.11.2001, V 217/2001 zo dňa 28.11.2001, V 397/2001 zo dňa 28.11.2001, V 452/2001 zo dňa 28.11.2001 Z 268/01 - Dodatok č. 75 k protokolu podľa z.č. 138/1991 Zb zo dňa 6.12.2001 geom.pl.č. HB-05-09/96 - v.z. 1130/2002

k KN-C parc.č. 869/62 - Kúpna zmluva č. V 906/02 zo dňa 3.12.2002 - v.z. 1177/2002

k KN-C parc.č. 1655/25,1670/4,1670/48,1670/49,1670/50 - geom.pl.č. 05-10/2002 parc.č. 1670/4 - usporiadaná do LV č. 4706 - v.z. 1178/2002

K KN-C parc.č. 869/49, 869/75-81 - Geom.pl.č. 13-11/2002 - v.z. 54/2003

k s.č. 1575 na parc.č. 5192/5-5192/7- Z 3434/02 - Listina o určení s.č., MESTO Galanta č. Výst. 5296/2002 zo dňa 4.12.2002 - v.z. 174/2003

k KN-C parc.č. 5192/5 - Z 3533/02 - Dodatok č. 82 k protokolu zo dňa 20.12.2002 - v.z. 174/2003

k KN-E parc.č. 826/2 - X 539/02- Rozhodnutie SK Galanta zo dňa 13.12.2002, právoplatnosť z 7.1.2003 - v.z. 175/2003

k KN-C parc.č. 2086/3- a k s.č. 874 na parc.č. 2086/3 - Uznesenie O.S: v Galante č. Er 1168/98/15 zo dňa 25.8.1999 - Z 2979/99 - v.z. 982/99 z LV č. 3365 k.ú. Matúškovo - v.z. 187/2003 R 4/03 - Rozhodnutie o zmene územia obce č. VVS /2003/00582 KÚ Trnava zo dňa 23.1.2003 geom.pl.č. 28-03/2002 - v.z. 187/2003

k KN-E parc.č. 296/1 - PK vl.č. 1283 - Z 138/03 Dodatok č. 83 k protokolu zo dňa 13.1.2002 - v.z. 245/2003

k KN-E parc.č. 296/1,295/2,298,303,302,309,312/1 - geom.pl.č. 06-04/2002 - zbytok usp. do KN-C parc.č. 82/1-15 - v.z. 245/2003 k KN-E parc.č. 298 - PK vl.č. 110, k KN-E parc.č. 303 - PK vl.č. 264, k KN-E parc.č. 302 - PK vl.č. 422, k KN-E parc.č. 312/1 - PK vl.č. 118 - v.z. 245/2003

k parc.č. 95/2-95/4 - Z 149/03 - Žiadosť o zaznamenanie nehnuteľného majetku do LV, MESTO Galanta č. Práv./2003 zo dňa 21.01.2003 v súlade s § 14 ods. 2 zák.č. 180/1995 Zz. geom.pl.č. 175-494 93 HB -60-04/97 - v.z. 246/2003

K parc.č. 346/52,346/57 - X 652/2002 - Rozhodnutie SK Galanta zo dňa 10.1.2003, právoplatnosť z 3.2.2003 - v.z. 247/2003

k parc.č. 182/1 - Rozhodnutie SK Galanta zo dňa 21.2.2003, právoplatnosť z 4.3.2003 - v.z. 248/2003

Na parc.č. 869/83,869/44 geom.pl.č. 18-1/2003 - v.z. 275/2003

k KN-C parc.č. 1670/1, 1670/46 - geom.pl.č. 22-11/2002 parc.č. 1670/46 usporiadaná do LV č. 655 - v.z. 376/2003

k KN-C parc.č. 6120/1,6120/2,6120/12-13 - geom.pl.č. 21/2003 - v.z. 401/2003

k KN-C parc.č. 2045-2049/1 a k stavbe s.č. 282 na parc.č. 2045-2047 - /z LV č. 4634/ - Z 904/03 - Protokol o prechode nehnuteľného majetku do vl. obce zák.č. 447/2001 Z.z. zo dňa 20.03.2003

k KN-C parc.č. 1888/1,1816/103,1902/3 - Kúpna zmluva č. V 1441/03 zo dňa 11.06.2003 z LV č. 3398 - v.z. 658/2003

k KN-E parc.č. 584 - X 179/2003 - Rozhodnutie Sk v Galante zo dňa 13.5.2003, právoplatnosť z 29.5.2003 - v.z. 671/2003

k KN-C par.č. 346/56, 346/138, 346/378, 346/379, 346/380 - geom.pl.č. 01-01/02 - v.z. 684/2003

k KN-C parc.č. 1655/77,1670/8,1670/9,1670/22,1670/24 - z LV č. 4857 a 3878 - Zámenná zmluva č. V 1726/03 zo dňa 31.07.2003 geom.pl.č. 54/2003 - v.z. 979/2003

k KN-C parc.č. 1651/1,1651/4 - geom.pl.č. 124/2003 - v.z. 982/2003

Ku KN-C parc.č. 182/15, 182/14, 182/106, 182/17, 182/6, 174 - Rozhodnutie - SK Galanta o oprave chyby v KN č. X 274/2003 zo dňa 3.9.2003 Záznam podrobného merania zmien č. 2405 - v.z. 1254/2003

SK Galanta - Rozhodnutie o oprave chyby v KN č. X 306/2003 zo dňa 13.8.2003 Záznam podrobného merania zmien č. 2381 - v.z. 1260/2003

Ku KN-C parc.č. 1655/64, 1655/78, 1655/66, 1667/1-3, 1655/67, 1667/5-8, 1666, 1668/1-2, 1676, 1655/63, 1670/30, 1665/1, 1655/25, 1670/1, 1670/22 a 1655/77 - SK Galanta - Rozhodnutie o oprave chyby v KN č. X 300/2003 zo dňa 3.9.2003 Záznam podrobného merania zmien č. 2388 - v.z. 1271/2003

k KN-C parc.č. 182/13,182/102,182/124 - geom.pl.č. 79/2003 parc.č. 182/102,182/124 sú usporiadané do LV č. 3716 - v.z. 1343/2003

k KN-C parc.č.1161,1460,3826/1,3827/4,3832/4,3886/2, 3946/1,3985,3991,3994/2,3996/2,3997/2,3999/2,4000/2, 4001/2,4010,4025,4033,4042,-4046, 4049 - X 313/03 - Rozhodnutie SK v Galante zo dňa 8.10.2003, právoplatnosť z 3.11.2003 - v. z. 1357/2003

Ku KN-C parc.č. 68/4, 68/5, 68/7, 68/9 - X 278/2003 - Rozhodnutie SK v Galante zo dňa 3.9.2003, právoplatnosť 24.9.2003 - v.z. 1392/2003

Ku KN-C parc.č. 22/1,13/6, 13/1 - SK Galanta - Rozhodnutie o oprave chyby v KN č. X 281/2003 z 13.8.2003 - v.z. 1398/2003

K KN-C parc.č. 1865/15,1865/16,1869/1,1879/1,1879/32, 1880/34 - X 400/2003 - Rozhodnutie SK v Galante zo dňa 30.9.2003, právoplatnosť z 20.10.2003 - v.z. 1481/2003

k KN-C parc. č. 346/52/2,346/54,346/56,346/57,346/95, 346/185, 346/187, 1107/25 - X 422/2003 - Rozhodnutie SK v Galante zo dňa 31.10.2003, právoplatnosť z 21.11.2003 - v.z. 1540/2003

k KN-C parc.č. 1758/1 - X 435/2003 - Rozhodnutie SK v Galante zo dňa 31.10.2003, právoplatnosť z 21.11.2003 - v.z.9/2004

k KN-C parc.č. 1424 - X 436/2003 - Rozhodnutie SK v Galante zo dňa 31.10.2003, právoplatnosť z 24.11.2003 - v.z.10/2004

k KN-C parc.č. 1738/1,1738/5 - X 439/2003 - Rozhodnutie Sk v Galante zo dňa 31.10.2003, právoplatnosť z 8.12.2003 - v.z. 11/2004

k KN-C parc.č. 1839/2 - X 440/2003 - Rozhodnutie SK v Galante zo dňa 30.10.2003, právoplatnosť z 1.12.2003 - v.z. 17/2004

k KN-C parc.č. 44,1800/2,1649 - X 442/2003 - Rozhodnutie SK v Galante zo dňa 30.10.2003, právoplatnosť z 27.11.2003 - v.z. 20/2004

K KN-C parc.č. 3790/2,3802/2 - X 482/2003 - Rozhodnutie SK v Galante zo dňa 3.12.2003, právoplatnosť z 5.1.2004 - v.z. 173/2004

k KN-C parc.č. 754/12 - X 510/2003 - Rozhodnutie SK v Galante zo dňa 3.12.2003, právoplatnosť z 5.1.2004 - v.z. 181/2004

k KN-E parc.č. 1-912/100,1-912/200,1-877/132,1-877/232, 815/110,815/210 - X 517/2003- Rozhodnutie SK v Galante zo dňa 2.12.2003, právoplatnosť z 5.1.2004 - v.z. 202/2004

k KN-C parc.č. 745/1 - Geom.pl.č. 185/2003 /zbytok usp. do KN-C parc.č. 745/3/ - v.z. 211/2004

k KN-E parc.č. 581 - Geom.pl.č. 185/2003 /zbytok usp. do KN-C parc.č. 745/3/ - v.z. 211/2004

k KN-C parc.č. 1542/3 - List vl.č. 3147 na stavbu - Z 242/04 - Rozhodnutie ONV fin. odbor Galanta č. Fin 54/703/86 zo dňa 10.2.1986 Rozsudok OS v Galante č. 5C 20/87-14-18 zo dňa 3.4.1987, právoplatnosť z 4.5.1987 - v.z. 239/2004

k KN-E parc.č. 279/3 z LV č. 3642 a Kúpna zmluva č. V 160/04 zo dňa 16.02.2004 - v.z. 309/2004

k KN-C parc.č. 77/8,77/5,77/12 - geom.pl. č. 26-08/2003 k parc.č. 77/12 - List vl.č. 4980 na stavbu - v.z. 377/2004

k KN-C parc.č. 870/6,1104/4,1104/6 - X 30/2004 - Rozhodnutie SK v Galante zo dňa 10.2.2004, právoplatnosť z 11.3.2.2004 - v.z. 417/2004

k KN-C parc.č. 1666/1,1666/2 - Z 3222/03 - geom.pl.č. 3/2003 - v.z. 459/2004 a v.z. 460/2004

k KN-C parc.č. 179/17,179/18,179/19 - geom.pl.č. 30-1/2004 - v.r. 469/2004

K KN-C parc.č. 1701/3,1701/4,1701/5 - Z 1180/99 - g.pl.č. 24/99 parc.č. 1701/3 sa delila na parc.č. 1701/4,1701/5 - v.z. 474/2004

Ku KN-C parc.č. 1655/70, 1655/71, 1655/72, 1668/5 /z LV č.3880/ a KN-E parc.č. 219 /z LV č.5006/ - Z 2563/2003 - Osvedčenie č. N 352/03 NZ 78233/03 z 8.9.2003 podľa § 63 Zák.č. 323/92 Zb. - v.z. 493/2004

Ku KN-C parc.č. 1655/70, 1655/71, 1655/72, 1668/5 /z LV č. 3880/ - Dodatok č. 45 k protokolu, PK vl.č. 548 - v.z. 900/95

k KN-E parc.č. 279/3 - geom.pl.č. 16-09/2003 /zbytok usporiadané do KN-C parc.č. 1659/1/ - v.z. 538/2004

k KN-C parc.č. 104/2,103/3 - Z 467/04 - Žiadosť o zápis g.pl. č. 21/2004, MESTO Galanta č. Práv./2004 zo dňa 17.02.2004 Rozhodnutie ObPÚ v Galante č. A 2004/00201-02 PG zo dňa 30.4.2004, právoplatnosť z 3.5.2004 súhlas k zmene poľ. pozemku geom.pl.č. 21/2004 - v.z. 608/2004

K KN-E parc.č. 299/1 - geom.pl.č. 21/2004 /zbytok pričlenené k parcele číslo 104/2,103/3/ - v.z. 608/2004

k KN-C parc.č. 6006/1,6006/2 - geom.pl.č. 8-1/2004, parc.č. 6006/2 usporiadaná do LV č. 2578 - v.z. 742/2004

k KN-C parc.č. 103/3,104/2,103/4 - geom.pl.č. 76/2004 - v.z. 808/2004

k KN-C parc.č. 182/13,182/121,182/127 - geom.pl.č. 16-04/2004 parc.č. 182/127 usp. do LV č. 3716 - v.z. 920/20047

k KN-C parc.č. 816,817,1839/2,1844,1784,1785,711,25 a 25 Z 2157/04 - Žiadosť o výmaz záložného práva, MESTO Galanta zo dňa 22.7.2004 na záložné právo, ktoré bolo zriadené pod V 3006/2001 - v.z. 953/2004

k KN-C parc.č. 346/52,346/415 - geom.pl.č. 24-5/2003 - v.z. 990/2004

k KN-C parc.č. 5189/11 z LV č. 4772 - Darovacia zmluva č. V 2186/04 zo dňa 18.8.2004 - v.z. 1056/2004

k KN-C parc.č. 5189/11 - R 320/04 - Rozhodnutie ObPÚ v Galante č. A 2004/00404-02 PG zo dňa 25.8.2004, právoplatnosť z 30.8.2004 na odnímanie poľnohospodárskej pôdy na nepoľnohospodársky účel - v.z. 1157/2004

k KN-C parc.č. 77/8,77/5,77/11 - geom.pl.č. 25-08/2003 parc.č. 77/11 usp. do LV č. 5379 - v.z. 1246/2004

k KN-C parc.č. 77/5,77/8,77/13 - geom.pl.č. 24-08/2003 parc.č. 77/11 usp. do LV č. 5380 - v.z. 1257/2004

Ku KN-C parc.č. 1655/84 - Geom. plán č. 21-07/2004 - v.z. 1289/2004

k KN-C parc.č. 1107/39,1107/52 - geom.pl.č. 32/2004 - v.z. 1380/2004 a v.z. 626/2006

k KN-C parc.č. 131/2,131/4 - geom.pl.č. 18-90-72/2004 - v.z. 12/2005

k KN-C parc.č. 77/8,77/5 - X 179/2004 - Rozhodnutie SK v Galante zo dňa 14.12.2004, právoplatnosť z 11.1.2005 - v.z. 104/2005

k KN-E parc.č. 552 z LV č. 3708 - Dodatok č. 35 k protokolu zo dňa 13.9.1994 - v.z. 555/94 Z 62/05 - Osvedčenie č. N 472/04 NZ 85677/04 zo dňa 30.11.2004 N.Ú. Šaľa - v.z. 111/2005

k KN-E parc.č. 549/4,551,553/2,553/3 z LV č. 5108 - Dodatok č. 86 k protokolu Z 62/05 - Osvedčenie č. N 472/04 NZ 85677/04 zo dňa 30.11.2004 N.Ú. Šaľa - v.z. 111/2005

k KN-C parc.č. 1665/1,1665/13 - Geom.pl.č. 87/2003 - v.z. 124/2005

k KN-C parc.č. 77/8,77/5,77/10 - geom.pl.č. 23-08/2003 parc.č. 77/10 usp. do LV č. 5410 - v.z. 132/2005

k s.č. 1414 na parc.č. 1881/16-24 na parc.č. 1881/16-24,1881/1 - Z 168/05 - Dexia banka Slovensko a.s. Žilina - potvrdzuje zánik záložného práva zriadené pod č. V 2757/1999 - v.z. 195/2005

k KN-C parc.č. 5189/13 z LV č. 4734 Kúpna zmluva č. V 656/05 zo dňa 23.3.2005 - v.z. 341/2005

k KN-E parc.č. 496/230 z LV č. 5049 a parc.č. 518/210 z LV č. 5395 Kúpna zmluva a dodatok č. 1 ku kúpnej zmluve č. V 990/05 zo dňa 11.4.2005 - v.z. 407/2005

k KN-C parc. č. 346/220, 346/221, 754/3, 1107/42, 1816/9, 1816/10, 1816/11, 1909/7, 1909/14, 5199/2, 5199/4 k KN-E parc.č.488/120,488/220 z LV č. 3789 Zámenná zmluva č. V 857/2005 zo dňa 4.4.2005 - v.z. 412/2005

Ku KN-C parc.č. 1706/1 - SK Galanta - Rozhodnutie o oprave chyby v KN č. X 301/2003 z 18.11.2003 - v.z. 1269/2003

k s.č. 1601 na parc.č. 1663/2 - z LV č. 4691 Kúpna zmluva č. V 1087/05 zo dňa 6.5.2005 - v.z. 537/2005

k KN-C parc.č. 2066 z LV č. 5106 Z 1226/05 - Delimitačný protokol č. 5/2005 zo dňa 18.04.2005 od MH SR Bratislava - v.z. 619/2005

k KN-E parc.č. 581, KN-C parc.č. 745/1, 746/3,745/6,745/7 - geom.pl.č. 88/2004, 208/2004 - v.z. 630/2005

k KN-C parc.č. 5189/12 z LV č. 4772 Kúpna zmluva č. V 1427/2005 zo dňa 26.5.2005 - v.z. 640/2005

K KN-C parc.č. 66/1,63/12,68/13,68/15,93/8 - Z 1302/05 - Žiadosť o zápis geom.pl.č. 55/2005 zo dňa 27.04.2005. Dohoda o zrušení vecného bremena č. V 2004/05 zo dňa 23.6.2005. Rozhodnutie č. OSP 10/38-5/2005-Dó o povolení odstránenia stavby, OcÚ Mostová z 1.2.2005, právoplatnosť z 4.3.2005 Novovytvorené parcely boli vytvorené z KN-C parc.č. 67,66/2,66/1,63/3,63/4,63/12 a KN-E parc.č.313/6,311/1,312/1 ktoré boli vedené na LV č. 3365 a z KN-E parc.č. 309 ktorá bola vedená na LV č. 885 - v.z. 748/2005

k KN-E parc.č. 313/6,312/1,309,311/1 - geom.pl.č. 55/2005 časť výmery sú usporiadané do KN-C parc.č. 68/15,93/8,68/13,93/8 - v.z. 748/2005

k KN-C parc.č. 1852,1853,1692/3, a k s.č. 1006 na parc.č. 1853, - R 241/05 - Žiadosť o doplnenie údajov od Krajského pamiatkového úradu Trnava, zn. TT - 05/292/2467 zo dňa 4.5.2005 /doplnenie kódu k parcele a k stavbe / - v.z. 862/2005

k KN-C parc.č. 869/50,869/87,869/86 - geom.pl.č. 3-5/2005 - v.z. 891/2005

k KN-C parc.č. 1852,1853,1851 - geom.pl.č. 1/2005 parc. sa delia na parc.č. 1852/1-2,1853/1-1853/5,1851/3 - Z 1764/05 - Žiadosť o zápis geometrického plánu č. 1/2005 od Mesto Galanta č. Práv/2005 z 10.06.2005 - v.z. 935/2005

k KN-C parc.č. 201,202/28 - z LV č. 23 - Zámenná zmluva č. V 2402/05 zo dňa 8.8.2005 - v.z. 978/2005

K KN-C parc.č. 1656,1655/86,1663/7,1663/17,1655/135,1663/18 - R 352/05 - Žiadosť o zápis geometrického plánu č. 123/2005 od MsÚ Galanta č. Práv./2005 zo dňa 5.8.2005. geom.pl.č. 123/2005/KN-C parc. vytvorené z KN-E parc.č. 272/5,272/1/- v.z. 1033/2005 k s.č. 1601 na parc.č. 1663/2,1663/17,1663/19 je jedna stavba - v.z. 1033/2005 a v.z. 1416/2005

k KN-C parc.č. 1655/25,1655/131,1655/132,1655/133,1655/134 - R 366/05 - Žiadosť o zápis geometrického plánu č. 76/2005 - v.z. 1147/2005

Ku KN-C parc.č. 3826/1 a 3826/6 - Geom. plán č. 96/2005 - v.z. 1252/2005

k KN-C parc.č. 1657/1,1657/2,1663/17,1663/2 - Z 3006/05 - Žiadosť o zápis geom.pl.č. 19/2005, Mesto Galanta zo dňa 19.10.2005 geom.pl.č. 19/2005 /parc.boli vytoverené z KN-C parc.č. 1657,1663/17 z KN-E parc.č. 267,266,264/2,264/3,261/3/ - v.z. 1416/2005 s.č. 940 na parc.č. 1657/1,1657/2 je jedna stavba - v.z. 1416/2005

k KN-E parc.č. 264/3,261/3 - Z 3006/05 - Žiadosť o zápis geom.pl.č. 19/2005, Mesto Galanta zo dňa 19.10.2005 geom.pl.č. 19/2005 /zbytok usporiadané do KN-C parc.č. 1663/17,1663/2/ - v.z. 1416/2005

k KN-C parc.č. 1650/1,1650/2,1650/3 - geom.pl.č. 2-7-2001 - v.z. 1445/2005

k KN-C parc.č. 346/199-346/213 - geom.pl.č. HB - 23-8/95 k KN-C parc.č. 346/419,346/420 - geom.pl.č. 04-03/2004 Z 847/04 - Žiadosť o zaznamenanie nehnuteľného majetku do LV č. 3365 od Mesta Galanty č. Práv./2004 zo dňa 19.03.2004 Rozhodnutie o určení s.č., Mesto Galanta č. Výst. 6300/2004 zo dňa 17.3.2004 Vyjadrenie - ObPÚ v Galante č. GA/2006/00338-02 zo dňa 11.01.2006 Stavebné povolenie ObÚŽP v Galante č. ObÚŽP 641/94 zo dňa 3.6.1994, právoplatnosť z 16.8.1994 a OÚ v Galante č. OÚ 96/02784-OŽP 688/96-ÚP/Fr. zo dňa 25.3.1997, právoplatnosť z 2.5.1997 - v.z. 34/2006

k KN-C parc.č. 1820/2, 1820/3, 1760/11 - Z 127/06 - Dodatok č. 92 k protokolu o prechode nehnuteľného majetku do vlastníctva obce, zo dňa 10.01.2006 - v.z. 186/2206

k KN-C parc.č. 29/4 - Dohoda o zrušení Zmluvy o zriadení vecného bremena, práva prechodu cez pozemok a dodatok č. 1 podľa V 291/06 zo dňa 22.3.2006 - v.z. 325/2006

k KN-C parc.č. 1881/48 z LV č. 5044 - Kúpna zmluva č. V 677/2006 zo dňa 27.3.2006 - v.z. 349/2006

k KN-C parc.č. 1800/1 a k stavbe na parc.č. 1800/1 k KN-C parc.č. 1688/4 a k stavbe na parc.č. 1688/4 k KN-C parc.č. 13/1 a k stavbe na parc.č. 13/1 k KN-C parc.č. 1657 a k stavbe na parc.č. 1657 - Z 857/06 - Žiadosť o výmaz záložné ho práva zo dňa 14.3.2006, /ktoré boli zriadené pod č. V 24/2001 a pod V 60/2002 - v.z. 384/2006

k KN-C parc.č. 1881/43 z LV č. 5496 - Kúpna zmluva č. V 427/2006 zo dňa 27.3.2006 - v.z. 348/06 a Kúpna zmluva č. V 1078/06 zo dňa 21.4.2006 - v.z. 449/2006

k KN-C parc.č. 77/5, 77/15, 77/16 - Geom.pl.č. 18-02/2006 - /parc.č. 77/15, 77/16 - usporiadané do LV č. 5380/ - v.z. 465/2006

k KN-E parc.č. 552, 551 - geom.pl.č. 27/2006 /zbytok usporiadané do KN-C parc.č. 2007/1, 2012/1/- v.z. 574/06

k KN-C parc.č. 104/2,103/1-3 - geom.pl.č. 4/2006. parc.č. 103/1-3 usp. do LV č. 5507 - v.z. 597/2006

k KN-C parc.č. 1663/19, 1664/7, 1881/47 - z LV č. 5010 - Kúpna zmluva č. V 1696/06 zo dňa 7.6.2006 - v.z. 651/06

k KN-C parc.č. 346/200, 346/212, 346/433 - geom.pl.č. 30-3/2006 / parc.č. 346/433 usp. do LV č. 5517/ - v.z. 774/2006

k KN-C parc.č. 1909/28 - Zámenná zmluva č. V 2575/06 zo dňa 26.07.2006, geom.pl.č. 30/2006 R 511/05 - Rozhodnutie ObPÚ v Galante č. GA 2006/00643/03 zo dňa 26.6.2006, právoplatnosť z 26.6.2006 s ktorým odníma poľnohospodársku pôdu na nepoľnohospodárske účely, s uvedeným rozhodnutím bol zrušený rozhodnutie č. GA 2005/00230/02-PG zo dňa 7.11.2005 - v.z. 838/2006

k KN-E parc.č. 496/230 - geom.pl.č. 30/2006 /zbytok bol usporiadaný do KN-C parc. č. 1909/1, 1909/28 a celá KN-E parc.č. 518/210 bola zrušená do KN-C parc.č. 1909/28/ - v.z. 838/2006

K KN-E parc.č. 1/2, 513/6, 516/4, 862, 925/100 z LV č. 5002 - Z 2343/06 Dodatok č. 92 k protokolu o prechode nehnuteľného majetku do vlastníctva obce zo dňa 24.07.2006 - č.z. 1060/2006

K KN-E parc.č. 360/1 - geom.pl.č. 54/2005 - časť usporiadané do KN -C parc.č. 2/2, 2/4 - LV č. 4340 a do KN-C parc.č. 1/3 - č.z. 1071/2006

K KN-C parc.č. 1/2, 1/5, 54/2 - Zámenná zmluva a Zmluva o zriadení vecného bremena č. V 3016/06 zo dňa 13.9.2006. Geom.pl. č. 54/2005 - č.z. 1071/2006

K KN-C parc.č. 1/4 - geom.pl.č. 54/2005 -bola vytvorená z KN-E parc.č. 427 vedená na LV č. 885 - č.z. 1071/2006

k KN-C parc.č. 1/2,1/3,1/4,1/5 - R 262/05 - Doplnenie údajov od Krajského pamiatkového úradu Trnava /doplnenie kódu k parcele a k stavbe/ - v.z. 952/2005 a č.z. 1071/2006

k KN-C parc.č. 346/54, 346/437, 346/438 - geom.pl.č. 8-5/2006 - č.z. 1080/2006

k KN-C parc.č. 1203/1 - 1203/4 - R 431/06 - Žiadosť o zápis geom. plánu, Mesto Galanta zo dňa 17.08.2006. Geom.pl.č. 79/2006 - č.z. 1125/2006

k KN-C parc.č. 208/3, 208/4, 208/5, 208/9, 208/10, 208/11, 208/12 - R 432/06 - Žiadosť o zápis geom. plánu, Mesto Galanta zo dňa 21.08.2006. Geom.pl.č. 63/2006 - č.z. 1126/2006

K KN-E parc.č. 826/2 - R 341/06 - geom.pl.č. 142/2006 časť usporiadané do KN-C parc.č. 346/441 - č.z. 1127/2006

K KN-C parc.č. 346/441, 346/209, 346/212, 346/442 - R 341/06 - Žiadosť o zápis geom. plánu, Mesto Galanta zo dňa 30.06.2006 a upresnenie z 27.09.2006. Geom.pl.č. 142/2006 - č.z. 1127/2006

k KN-C parc.č. 2086/3, 2086/23 a k stavbám na parc.č. 2086/3, 2086/23 - Z 2817/06 - Oprava rozhodnutia o určení s.č., Mesto Galanta číslo: Výst. 11340/2006 zo dňa 2.10.2006. Geom.pl.č. 84/2006 - č.z. 1214/2006

k KN-C parc.č. 61/1-61/5 - R 455/06 - Žiadosť o zápis geometrických plánov číslo 77/2006 a 81/2006 zo dňa 11.09.2006 - Mesto Galanta geom.pl.č. 81/2006 - č.z. 1270/2006

k KN-C parc.č. 345/1-345/3, 345/5-345/7 - R 471/06 - Žiadosť o zápis gemetrického plánu číslo 109/2006 zo dňa 19.09.2006 - Mesto Galanta. Geom.pl.č. 109/2006 - č.z. 1279/2006

k KN-C parc.č. 99/1, 99/10, 99/9, 160/8, 160/9, 160/10, 160/19,160/20, 160/22, 108/3, 108/5 - R 496/06 - Žiadosť o zápis geom.pl.č. 62/2006 od MESTO Galanta č. Práv./2006 zo dňa 29.09.2006. KN-C parc. boli vytvorené z KN-E parc.č. 2 99/1, 299/2, 299/5, 299/140, 300, 308/2, 309, 312/2, 313/3, 322, 530/100, 521/110, 516/3, 513/3, 360/1 a KN-C parc.č. 99/1- č.z. 1331/06

k KN-E parc.č. 299/1, 308/2, 309, 312/2, 313/3, 360/1- geom.pl.č. 62/2006, časť usporiadané do KN-C parc.č. 160/8, 160/9, 160/20 - č.z. 1331/2006

k KN-C parc.č. 366/1 - 366/5, 528/1-528/6 - R 497/06 - Žiadosť o zápis geom.pl.č. 115/2006 od MESTO Galanta č. Práv./2006 zo dňa 02.10.2006. KN-C parc. boli vytvorené z KN-E parc.č. 837/135, 837/14, 837/13, 837/32 - č.z. 1332/2006

k KN-C parc.č. 1909/28,1909/14, 5199/4, 5199/2 a 1909/52, 1909/65, 5199/5, 5199/6, 5199/37, 5199/38 časť KN-C parc.č. 1909/28 usp. do parc.č. 1909/51 - geom.pl.č. 84/2006 -č.z. 1396/2006

k KN-C parc.č. 711/1 - geom.pl.č. 170/2005 - zbytok usporiadané do KN -C parc.č. 711/2, 708/2 - č.z. 1414/2006

k KN-C parc.č. 1909/28, 1909/46, 1909/50, 1909/41, 1909/67-1909/69 - geom.pl.č. 144/2006 a Z 3165/06 - Rozhodnutie o určení s.č., Mesto Galanta číslo: Výst.11972/2006 zo dňa 6.11.2006 - č.z. 1431/2006

k KN-C parc.č. 1692/2, 1692/11 - Geom.pl.č. 3-8/2006 - č.z. 46/2007

k KN-C parc.č. 1655/4, 1655/143 - geom.pl.č. 2/2006 - č.z. 68/2007, R 452/06 - č.z. 1272/2009

k KN-C parc.č. 1655/4, 1655/150 - geom.pl.č. 05-10/2006 - č.z. 69/2007

k KN-C parc.č. 1655/84, 1655/85, 1655/145 - geom.pl.č. 15-08/2006 - č.z. 70/2007

k KN-C parc.č. 346/56, 346/444, 346/445 - geom.pl.č. 15-11/2006 - č.z. 77/2007

k KN-E parc.č. 289/2 z LV č. 11 - Z 3464/06 - Osvedčenie č. N 421/2006 NZ 52603/2006 NCRI 52292/2006 zo dňa 11.12.2006 - č.z. 113/2007

k KN-C parc.č. 346/56. 346/443 - geom.pl.č. 4-8/2006 - č.z. 125/2007

k KN-C parc.č. 160/26, 98/5, 160/2, 160/3, 160/5 - R 3/07 - Žiadosť o zápis geom.pl.č. 150/2006 od Mesto Galanta č. Práv./2007 zo dňa 05.01.2007 a zápis zbytok z geom.pl.č. 62/2006 - ktorý bol zapísaný pod č.z. 1331/06. KN-C parc. b oli vytveré z KN-E parc.č. 546/1, 594, 288/4, 289/1, 292/1, 292/2, 292/6, 292/8 - č.z. 139/2007

k KN-E parc.č. 834/17 - R 33/07 - Žiadosť o zápis geom.pl.č. 77/2006, Mesto Galanta č. Práv/2006 zo dňa 8.12.2006 - časť usporiadané do KN-C parc.č. 1063/4, 1063/1, 1063/3, 1063/2 - č.z. 148/2007

k KN-C parc.č. 1107/25,1107/28, 346/5, 346/4, 346/446, 1107/66, 1063/1-4, 1107/67, 1107/70, 1107/73, 1107/71 - R 33/07 - Žiadosť o zápis geom.pl.č. 77/2006, Mesto Galanta č. Práv/2006 zo dňa 8.12.2006 - KN-C parc.č. 1063/1, 1107/66, 1063/4, 1063/2, 1063/3- boli vytvorené z KN-E parc.č. 834/120, 834/17 - č.z. 148/2007

Na parc.č. 2086/3 a na s.č. 874 na parc.č. 2086/3 parcela č. 2086/3 bola s geom.pl.č. 84/2006 rozdelená na parc. č. 2086/3 a 2086/23 - Z 21/07 - Dodatok č. 1 k záložnej zmluve č. 453-520-2000/Z - záložný veriteľ sa vzdáva záložného práva, ktorý bol zapísaný pod V 2988/2004 - č.z. 196/2007

k KN-C parc.č. 1911/1, 1911/12, 1911/13, 1909/28, 1909/70 - Z 541/07 - Žiadosť o zápis geom.pl.č.139/2006, Mesto Galanta č. Práv./2007 zo dňa 16.2.2007. Kolaudačné rozhodnutie, Mesto Galanta číslo: OSP 242/8230-1/2006 - MO zo dňa 7.6.2006, právoplatnosť z 30.6.2006 a oprava rozhodnutia zo dňa 14.2.2007. geom.pl.č. 139/2006. KN-C parc.č. 1911/1, 1911/12, 1911/13 boli vytvorené z KN-E parc.č. 521/110 - LV č. 885 - č.z. 261/2007

K KN-C parc.č. 160/14, 160/15, 160/18 - R 47/2007 - Žiadosť o zápis geom.pl.č. 62/2006, doplnenie zápisu číslo Práv./2007 zo dňa 07.02.2007. Parc. boli vytvorené z KN-E parc.č. 517/2, 516/4, 513/6 - č.z. 413/2007

k KN-C parc.č. 1655/84, 1655/146, 1655/148 - Z 1020/07 - Návrh na zápis nehnuteľnosti do KN zo dňa 29-03-2007 od Kubiša a spol. Geom.pl.č. 15-09/2006 - č.z. 512/2007

k KN-C parc.č. 174/1,174/3 - 174/5 - Z 3350/06, Z 3659/06 - Žiadosť o zápis zo dňa 20.10.2006 od HVB Leasing Real Estate Bratislava. Geom.pl.č. 61/2007 /Tesco/ - č.z. 514/2007

k KN-C parc.č. 1828/14-1828/20, 1824/1-2, 1825/5-7 - R 480/06 - Ziadost' o zápis geometrického plánu číslo 80/2006, Mesto Galanta číslo Práv./2006 zo dňa 21.09.2006. Parcely boli vytvorené z KN-C parc.č. 1828, 1824, 1825. Geom.pl.č. 80/2006 - č.z. 545/2007

k KN-C parc.č.869/50, 869/88 - Žiadosť o zápis zo dňa 09.05.2007 od Mesto Galanta číslo Práv./2007. Geom.pl.č. 20-3/2006 - č.z. 627/2007

k KN-C parc.č. 179/1, 182/1, 77/5, 95/5, 95/4, 1663/1, 745/1, 179/24, 179/23, 96/3, 95/11, 1663/21,754/21, 1663/22, 746/5 - Geom.pl.č. 94/2006 - č.z. 633/2007

k KN-E parc.č. 286/4, 287/1, 584, 582/2, 581 - geom.pl.č. 94/2006 - časť usporiadaná do KN-C parc.č. 310/4, 1814/24, 754/21, 746/5 - č.z. 633/2007

k KN-C parc.č. 1909/28, 1909/90 - R 138/07 - Žiadosť o zápis geom.pl., Mesto Galanta zo dňa 23.04.2007, od spoločnosti SAMSUNG zo dňa 25.04.2007 a 16.05.2007 Geom.pl.č. 50/2007 - č.z. 658/2007

K s.č. 1533 na parc.č. 1909/85 - Z 1931/07 - Žiadosť o zápis z 07.06.2007, Mesto Galanta. Rozhodnutie o určení s.č., Mesto Galanta číslo: Výst.8844/2007 zo dňa 7.6.2007- č.z. 735/2007

k KN-E parc.č. parc.č. 299/1 - geom.pl.č.2-3/2007 zbytok usporiadané do KN-C parc.č. 85 - č.z. 821/2007

k KN-C parc.č. 1655/4, 1655/122 - geom.pl.č. 126/2004 / parc.č. 1655/122 usporiadaná do LV č. 4688/ - č.z. 876/2007

k KN-C parc.č. 93/5, 160/6, 160/7 z LV č. 653 - Kúpna zmluva č. V 2573/07 zo dňa 6.7.2007 - č.z. 853/2007

k KN-C parc.č. 1692/2, 1692/10 - Geom.pl.č. 4-6/2006 - č.z. 947/2007

k KN-E parc.č. 941/48 z LV č. 5276 - Zmluva o prevode vlastníctva k nehnuteľnosti č. V 1427/07 zo dňa 10.08.2007 - č.z. 1038/2007

k KN-C parc.č. 1655/84, 1655/86 - R 202/07 - Žiadosť o zápis geometrického plánu číslo 4-4/2007 od Mesto Galanta číslo /Práv.8976/2007 zo dňa 18.06.2007 - č.z. 1041/2007

k KN-C parc.č. 2007/12 - Kúpna zmluva č. V 277/2006 zo dňa 15.2.2006 - z LV č. 5106 - č.z. 183/2006

K parc.č. 1909/28 a 1909/71 - geom. plán č. 8/2007 - č.z. 1221/07

k KN-C parc.č. 5189/11, 5189/23-5189/27 - Z 3229/07 - Žiadosť o zápis - vykonanie záznamu na LV z 25.09.2007. Rozhodnutie o určení s.č. Mesto Galanta č. Výst.10554/2007 zo dňa 20.9.2007. Geom.pl.č. 38/2007 - č.z. 1322/2007

k KN - C parc.č. 160/21 z LV č. 5058 - Kúpna zmluva č. V 4418/07 zo dňa 31.10.2007 - č.z. 1433/2007

k KN - C parc.č. 160/13 z LV č. 5064 - Kúpna zmluva č. V 4821/07 zo dňa 26.11.2007 - č.z. 1537/2007

k KN-C parc.č. 346/94, 346/452 - geom.pl.č. 05-10/2007 -1543/2007

k KN-E parc.č. 518/2 z LV č. 5064 - Kúpna zmluva č. V 4821/07 zo dňa 26.11.2007 - č.z. 1537/2007

k KN-E parc.č. 292/5 - geom.pl.č. 87/2007 zbytok usporiadané do KN-C parc.č. 79/1, 79/2 - č.z. 1/2008

k KN-C parc.č. 79/1, 79/2 - N 14/07 - Žiadosť o vykonanie záznamu v LV číslo Práv. 8249/2007 zo dňa 16.10.2007. Geom.pl.č. 87/2007. KN-C parc.č. 79/1-79/2 boli vytvorené z KN-E parc.č. 292/5, 292/2 - č.z. 1/2008

k KN-C parc.č. 182/13, 182/143, 182/144 - geom.pl.č. 99/2007 / parc.č. 182/143, 182/144 predané do LV č. 3719 podľa V 446/08/ - č.z. 256/2008

k KN-C parc.č. 1655/4, 1655/155 - geom.pl.č. 5-12/2007 / parc.č. 1655/155 predaná do LV č. 5709 podľa V 462/08/ - č.z. 263/2008

k KN-C parc.č. 1655/4 - Geom.pl.č. 105/2007 / časť usporiadaná do KN-C parc.č. 1655/153 LV č. 4989 podľa V 479/08 - č.z. 269/2008

k KN-C parc.č. 1540/1, 1540/2 - Geom.pl.č. 99/2007 - č.z. 312/2008

k KN-C parc.č. 1670/1, 1670/55 - Geom.pl.č. 32/2008 - č.z. 404/2008

V 1097/2025, vklad povolený dňa 2.4.2025, Darovacia zmluva - č.z.422/2025 ( z LV 5518 )

Z 615/25 - Mesto Galanta, Stavebný úrad č. MsÚGA-SÚ-2025/1300-15871-MB - Potvrdenie k stavbe zo dňa 11.4.2025, Mesto Galanta č. MsÚGA-ORaV-2025/1122-14668 - Oznámenie o určení súpisného a orientačného čísla z 31.3.2025 - č.z. 513/25

Geometrický plán č. 3-10/2024, overený pod č. G1-1546/2024 - č.z. 513/25

Iné údaje - nepriradené

k parc.č. 46/1 - 46/6 - List vl.č. 473 na stavbu - v.z. 268/2000

PARC.C. 171 BEZ STAVBY

PARC.C.182/10 LIST VL.C. 3346 NA STAVBU 904 - 284/91

PARC.C.182/11 LIST.VL.C. 3346 NA STAVBU - 284/91

PARC.C.225 BEZ STAVBY

PARC.C.1746/30 ZZ 23/88

PARC.C.3825 LV D.655 NA STAVBU - VZ 424/92

LIST VL.C.3516 NA PREDAJNU EV.C.610

PARC.C.346/138 LV C. 3413 NA STAVBU

PARC.C.1694/3-7 BEZ STAVBY NA SC.997 NA P.C.1694/10 - LV C.3805- VZ 326/95 NA SC.997 NA P.C.1694/1 - LV C.3841-VZ 560/95 NA SC.997 NA P.C.1694/2 - LV C.3841-VZ 560/95 NA SC.997 NA P.C.1694/8 - LV C.3812 -VZ 347/95 NA SC.997 NA P.C.1694/9 - LV C.3812 -VZ 347/95

K parc.č.6112 - List vl.č. 3798 na stavby - vz 340/97

NA STAVBY NA P.C.1701/1-2-3 LV C.3788 K PAR.C.1701/3 -LV C. 3516 NA PREDAJNU A GEOM.PL.C.GEOK.196/94 - VZ 293/94 NA P.C. 1700/1-2 GEOM.PLC. GEOK 295/94 A LV C. 409 A 3813 NA STAVBU K P.C.1696/1 - LV C. 3864 NA STAVBU - VZ 782/965 K SC. NA P.C. 1696/2 - LV C. 3865 NA STAVBU - VZ 793/95

PARCELY POD STAVBAMI C. 947,949,974,913,915,NIE SU USPORIADANE V.Z.314/93

K PARC.C. 4026,- LIST VL.C. 3857 NA STAVBU K PARC.C. 4027 - LIST VL.C. 3856 NA STAVBU

K PARC.C.346/184 -LIST VL.C.3662 NA STAVBU

K PARC.C.346/76 - LIST VL.C.3662 NA STAVBU

K PARC.C.346/179 - LIST VL.C.3662 NA STAVBU

K PARC.C.346/74 - LIST VL.C.3662 NA STAVBU

K PARC.C.346/180 - LIST VL.C.3662 NA STAVBU

K P.C. 346/181 - LIST VL.C.3662 NA STAVBU

K PARC.C.346/169 - LIST VL.C.3662 NA STAVBU

K PARC.C.346/168 - LIST VL.C.3662 NA STAVBU

K PARC.C.346/167 - LIST VL.C.3662 NA STAVBU

K PARC.C.346/84 - LIST VL.C.3662 NA STAVBU

K PARC.C.346/88 - LIST VL.C.3662 NA STAVBU

K PARC.C.182/22- LIST VL.C. 3717 NA STAVBU

K PARC.C.1865/15 - LV C. 3718 NA STAVBU

K PARC.C.11/4 - LV C. 3391 NA STAVBU

K parc.č.182/25 - List vl.č. 3716 na stavbu - vz 54/95

NA PARC.C. 1865/28 -LIST VL.C.3761 NA GARAZ

K parc.č. 182/33 - List vl.č. 3716 na stavbu - vz 41/95

Na parc.č. 3984/1: Geomerický plán č. 175 494 85 Venc. 20/94 - v.z. 220/95

K PARC.C.182/40 - LV C. 3800 NA STAVBU

K P.C. 182/39 - LIST VL.C. 3853 NA STAVBU

K PARC.C. 770/5 - LIST VL.C. 3941 NA STAVBU

K P.C. 1665/7 - LIST VL.C. 3964 NA STAVBU

K P.C. 1865/16 - LIST VL.C. 4002 NA GARAZ

K PARC.C. 1746/42 - LIST VL.C. 4022 NA GARAZ

K parc.č. 6112- List vl.c. 3798 na stavbu

K parc.č. 6113 - List vl.c. 3798 na stavbu

K parc.č. 1694/3-1694/5 - list vl.č. 4213 na stavbu

k parc.č. 182/30- List vl.č. 4220 na stavbu

K parc.č. 1699/1- 1699/2 - list vl.č. 3662 na stavbu - vz 286/94

K parc.č. 346/185 - List vl.č. 3662 na stavbu - vz 508/94

K parc.č. 346/91 List vl.č. 4364 na stavbu- vz 1132/99

K parc.č. 182/41 - List vl.č. 3956 na stavu - vz 697/96

K parc.č. 1694/14 - List vl.č. 3920 na stavbu - vz 337/-338/96

K parc.č. 5192/8 - List vl.č. 3333 na stavbu - vz 659/96

k parc.č. 1665/5 - List vl.č. 3965 na stavbu- vz 797/96 k parc.č. 1665/6 - List vl.č. 1859 na stavbu- vz 903/96 k parc.č. 1665/7 - List vl.č. 3964 na stavbu- vz 796/96 k parc.č. 1665/9 - List vl.č. 2237 na stavbu- vz 75/98

K parc.č. 1665/8-9 - geom.pl.č. 24-09/97 k parc.č. 1665/8 - List vl.č. 3966 na stavbu k parc.č. 1665/9 - List vl.č. 4253 na stavbu

K parc.č. 1869/1 - List vl.č. 4291 na stavbu - vz 241/99

k parc.č. 1874/10 - List vl.č. 4312 na garáž - vz 373/99

k parc.č. 182/26 - List vl.č. 4371 na stavbu- vz 1196/99

k parc.č. 1686 - List vl.č. 3662 na stavbu - vz 474/99

k parc.č. 1866/13 List vl.č. 4602 na stavbu - v.z. 1375/2000

k parc.č. 1746/16 List vl.č. 4603 na stavbu - v.z. 1376/2000

k parc.č. 1881/22 - List vl.č. 951 na stavbu - v.z. 736/2001

k parc.č. 225 - list vl.č. 4671 na stavbu - v.z. 775/2001

Geom.pl.č.HB-13-10/2001 na parc.č.869/49,869/63,869/64-v.z.897/01

k parc.č. 1655/20,1655/21 - List vl.č. 4674 na bytový dom - v.z. 903/2001

k KN-C parc.č. 1851/1 - Nehnuteľnosť/PARK / je zapísaná v Ústrednom zozname kultúrnych pamiatok Slovenskej republiky pod číslom 18/2, ako kultúrna pamiatka na parc. č.1851, vyhlásená Ministerstvom kultúry SR zo dňa 23.04.1963 a podľa zákona SNR č. 27/1987 Zb. o štátnej pamiatkovej starost. - v.z. 248/99 a 974/2001

k KN-C parc.č. 346/89,346/166 - List vl.č. 4714 na stavbu - v.z. 535/2002

k KN-C parc.č. 6112 - List vl.č. 4782 na stavbu - v.z. 925/02

k KN-C parc.č. 1685 - List vl.č. 4831 na stavby - v.z. 1117/2002

k KN-C parc.č. 1667/7,1655/59 - List vl.č. 4858 na stavbu - v.z. 31/2003

k KN-C parc.č. 1655/49,1667/8 - List vl.č. 4862 na stavbu - v.z.92/2003

k KN-C parc.č. 346/4,346/52/1,346/52/2,346/88,346/166,346/89,346/90,346/163,346/164,346/57,346/84,346/85,346/226 - X o 1/2003 - Rozhodnutie KÚ Trnava zo dňa 24.3.2003, právoplatnosť z 11.4.2003 "Hodnovernosť údajov o vlastníckom práve k nehnuteľnosti v katastri nehnuteľnosti bola vyvrátená a teda podľa § 71 ods. 3 sa takéto údaje nesmú použiť - v.z. 459/2003

k KN-C parc.č. 346/71 - List vl.č. 4969 na stavbu - v.z. 97/2004

Parc.č. 346/4, 346/52/1, 346/52/2, 346/57, 346/89, 346/90, 346/163, 346/164, 346/84, 346/88, 346/166, 346/226 sú duplicitné s KN-E parc.č. 827/101 a 826/131 /LV č. 4992/ Hodnovernosť údajov o vlastníckom práve k nehnuteľnosti v katastri nehnuteľnosti bola vyvrátená a teda podľa § 71 ods. 3 Zák.č. 162/1995 Z.z. sa takéto údaje nesmú použiť - v.z. 470/2004

k KN-C parc.č. 1701/4,1701/5 Z 1180/99 - g.pl.č. 24/99 parc.č. 1701/3 sa delila na parc.č. 1701/4,1701/5 na parc.č.1701/4 je bytový dom s.č. 992 na LV č. 3788 a s.č. 2288 predajňa na LV č. 5324 na parc.č. 1701/5 j ebytový dom s.č. 922 na LV č. 3788 - v.z. 474/2004

k KN-C parc.č. 346/88 - List vl.č. 5338 na bytový dom - v.z. 642/2004

k KN-C parc.č. 1652/2 - List vl.č. 4944 na stavbu - v.z. 773/2004

k KN-C parc.č. 182/42 - List vl.č. 5405 na stavbu - v.z. 89/2005

k KN-C parc.č. 1173/1, 1173/2 - geom.pl.č. 9-1/2005 k KN-C parc.č. 1173/2 - list vl.č.5421 na stavbu - v.z. 233/2005

k KN-C parc.č. 1655/84, 1655/124,1655/125 - geom.pl.č. 32-11/2004 - parc.č. 1655/124,1655/125 usp. do LV č. 5427 - v.z. 333/2005

k KN-C parc.č. 346/90,346/163,346/164 - List vl.č. 5431 na stavbu v.z. 468/2005

## ČASŤ C: ĽARCHY

K nehnuteľnosti K vlastníkovi	Obsah
-	K PARC.C.1694/10 SA ZRIADUJE VECNE BREMENO PODLA \$ 23 ZAK.C.182/93 Z.Z. PROSPECH VLASTNIKOV VEDENÝCH NA LV.C.3805
-	K PARC.C.1694/8,1694/9 SA ZRIADUJE VECNE BREMENO PODLA \$ 23 ZAK.C. 182/93 Z.Z. PROSPECH VLASTNIKOV VEDENÝCH NA LV C. 3812
-	K P.C. 1696/1 SA ZRIADUJE VECNE BREMENO PODLA \$ 23 ZAK.C. 182/93 ZZ PROSPECH VLASTNIKOV VEDENÝCH NA LV C. 3864 - VZ 782/95
-	K P.C. 1700/1 SA ZRIADUJE VECNE BREMENO PODLA \$ 23 ZAK.C. 182/93 Z.Z. PROSPECH VLASTNIKOV VEDENÝCH NA LV C. 3866
-	K PARC. 1691/7,1691/8,1691/9 SA ZRIADUJE VECNE BREMENO PODLA \$ 23 ZAK.C. 182/93 Z.Z. PROSPECH VLASTNIKOV VEDENÝCH NA LV C. 3887
-	K parc.č. 346/57 - Zriaďuje sa vecné bremeno právo prechodu cez parc.č. 346/57 k stavbe na parc.č.346/226 v rozsahu vyznačenom geom.pl.č. HB -35-01/97 podľa V 841/97 zo dňa 24.6.1997



-	K parc.č. 1694/3,1694/4,1694/5 sa zriaďuje vecné bremeno podľa § 23 zák.č. 182/93 Z.z. v znení zákona č. 151/1995 Z.z. v prospech vlastníkov vedených na LV č. 4213 -v.z. 832/98
-	K parc.č. 1667/3 sa zriaďuje vecné bremeno podľa § 23 zák.č. 182/93 Z.z. v znení zákona č. 151/1995 Z.z. v prospech vlastníkov vedených na LV č.4342 - vz 706/99
-	K parc.č. 1667/5 sa zriaďuje vecné bremeno podľa § 23 zák.č. 182/93 Z.z. v znení zákona č. 151/1995 Z.z. v prospech vlastníkov vedených na LV č. 4344 - vz 729/99
-	K parc.č. 1667/2 sa zriaďuje vecné bremeno podľa § 23 zák.č. 182/93 Z.z. v znení zákona č. 151/1995 Z.z. v prospech vlastníkov vedených na LV č. 4345 - vz 735/99
-	k parc.č. 6005/1 - Zriaďuje sa vecné bremeno, právo vybudovania vodovodnej prípojky a vodomernej šachty, plynovej prípojky cez pozemok p.č. 6005/1 v prospech vlastníka parc.č. 6005/2 - LV č.4340, podľa V 1905/99 zo dňa 17.9.1999
-	K parc.č. 346/91 sa zriaďuje vecné bremeno podľa § 23 zák.č. 182/93 Z.z. v znení zákona č. 151/1995 Z.z. v prospech vlastníkov vedených na LV č. 4364 - vz 1132/99
-	Pod V 1281/2001 zo dňa 31.7.2001 vzniká vecné bremeno - právo vybudovania vodotesnej izolovanej žumpy na pozemku parc.č. 6005/1 /vedenej v LV 3365/ v prospech vlastníka susedného pozemku parc.č. 6004 /vedenej v LV 4600/ - v.z. 633/2 001
-	K parc.č. 1701/4,1701/5 sa zriaďuje vecné bremeno podľa § 23 zák.č. 182/93 Z.z. v znení zákona č. 151/1995 Z.z. v prospech vlastníkov vedených na LV č. 3813 - vz 255/2001,v.z. 14/05, č.z. 629/11 -
-	k parc.č. 1655/20,1655/21 sa zriaďuje vecné bremeno podľa § 23 zák.č. 182/93 Z.z. v znení zákona č. 151/1995 Z.z. v prospech vlastníkov vedených na LV č. 4674 - v.z. 903/2001
-	K KN-C parc.č. 346/89,346/166 zriaďuje sa vecné bremeno podľa § 23 zák.č. 182/93 Z.z. v znení zákona č. 151/1995 Z.z. v prospech vlastníkov vedených na LV č. 4714 - v.z. 535/2002
-	K KN-C parc.č. 6112 sa zriaďuje vecné bremeno podľa § 23 zák.č. 182/93 Z.z. v znení zákona č. 151/1995 Z.z. v prospech vlastníkov vedených na LV č. 4782 - v.z. 925/2002
-	Ku KN-C parc.č. 182/1, 182/6, 182/8, 182/17 Pod V 1587/2002 zo dňa 20.8.2002 zriaďuje sa vecné bremeno, ktoré spočíva v práve vybudovania podzemnej elektrickej prípojky cez pozemky parc.č. 182/1, 182/6, 182/8, 182/17 v prospech oprávneného z vecného bremena - vlastníka susednej nehnuteľnosti parc.č. 203/1, zapísanej v LV č. 3785 - v.z. 948/2002 zapísané aj do LV č. 3789 - v.z. 412/2005 do LV č. 5958 - č.z. 694/2010
-	K KN-C parc.č. 1685 sa zriaďuje vecné bremeno podľa § 23 zák.č. 182/93 Z.z. v znení zákona č. 151/1995 Z.z. v prospech vlastníkov vedených na LV č. 4831 - v.z. 1117/2002
-	K KN-C parc.č. 1667/7,1655/59 sa zriaďuje vecné bremeno podľa § 23 zák.č. 182/93 Z.z. v znení zákona č. 151/1995 Z.z. v prospech vlastníkov vedených na LV č. 4858 - v.z. 31/2003
-	K KN-C parc.č. 1667/8,1655/49 sa zriaďuje vecné bremeno podľa § 23 zák.č. 182/93 Z.z. v znení zákona č. 151/1995 Z.z. v prospech vlastníkov vedených na LV č. 4862 - v.z. 92/2003
-	K KN-C parc.č. 346/71 sa zriaďuje vecné bremeno podľa § 23 zák.č. 182/93 Z.z. v znení zákona č. 151/1995 Z.z. v prospech vlastníkov vedených na LV č. 4969 - v.z. 96/2004
-	K KN-C parc.č. 346/88 sa zriaďuje vecné bremeno podľa § 23 zák.č. 182/93 Z.z. v znení zákona č. 151/1995 Z.z. v prospech vlastníkov vedených na LV č. 5338 - v.z. 642/2004
-	K KN-C parc.č. 87 sa zriaďuje vecné bremeno podľa § 23 zák.č. 182/93 Z.z. v znení zákona č. 151/1995 Z.z. v prospech vlastníkov vedených na LV č. 4273 - v.z. 463/2005
-	K KN-C parc.č. 346/90,346/163,346/164 sa zriaďuje vecné bremeno podľa § 23 zák.č. 182/93 Z.z. v znení zákona č. 151/1995 Z.z. v prospech vlastníkov vedených na LV č. 5431 - v.z. 468/2005
-	k KN-C parc.č. 5189/11,5189/12 a na 5189/23-27 podľa geom.pl.č. 38/2007 - Pod V 359/06 zo dňa 22.2.2006 zriaďuje sa záložné právo na nehnuteľnosti, ktoré zabezpečuje pohľadávku od Slovenskej agentúry pre cestovný ruch, Námestie Ľudo víta Stúra č. 1, : 974 05 Banská Bystrica, IČO: 35653001 - v.z. 214/2006 geom.pl.č. 38/2007 na del'bu parc.č. 5189/11, 5189/12 na parc.č. 5189/11 a 5189/23-27 - č.z. 1322/2007 Z 2453/2010 - Žiadosť o vykonanie záznamu v LV, číslo Prá v. 10320/2010 z 07.06.2010. Návrh na výmaz časti záložného práva zriadené pod V 359/2006 a to k pozemku parc.č. 5189/25 a k stavbe na parc.č. 5189/25, Slovenská agentúra pre cestovný ruch z 28.5.2010 - č.z. 985/2010
-	K KN-C parc.č. 1/2 - Pod V 3016/06 zo dňa 13.9.2006 zriaďuje sa vecné bremeno, vo forme práva prechodu cez pozemok parc.č. 1/2, pre oprávneného z vecného bremena ako vlastníka parc.č. 1/1, 2/2, 2/4 - č.z. 1071/2006

-	k KN-C parc.č. 93/5, 160/6, 160/7 - Pod V 1423/03 zo dňa 16.07.2003 je zriadené vecné bremeno v prospech Alžbety Gažovej r. Kocsisovej nar. 14.3.1929 doživotné užívacie právo bezodplatne - v.z. 843/03 z LV č. 653 - č.z. 893/2007
-	Na s.č. 2373 na parc.č. 5189/23, 5189/24, 5189/25 - Pod V 5615/07 zo dňa 21.12.2007, zriaďuje sa záložné právo v prospech záložného veriteľa: Sprostredkovateľský orgán pod Riadiacim orgánom pre Sektorový oprečný program Priemysel a služby, názov: Slovenská agentúra pre cestovný ruch, Námestie Ľudovíta Štúra č. 1: 974 05 Banská Bystrica, IČO: 35653001 - č.z. 1671/2007 Z 2453/2010 - Žiadosť o vykonanie záznamu v LV, číslo Práv. 10320/2010 z 07.06.2010. Návrh na výmaz časti záložného práva zriadené pod V 359/2006 a to k pozemku parc.č. 5189/25 a k stavbe na parc.č. 5189/25, Slovenská agentúra pre cestovný ruch z 28.5.2010 - č.z. 985/2010
<b>Vlastník poradové číslo 1</b>	Ku KNC parc.č. 28, 31, 33, 35, 42, 44, 45, 52, 53, 56, 57, 29/1, 55/1, 22/1, 13/6, 61/5, 61/1, 160/9, 61/4, 68/15, 160/6, KNE parc.č. 313/6, 301, 302, 312/1, 296/1, 295/2, 303, 305, 298, 294/4, 309, 877/232: Pod V 4429/2010 zo dňa 27.12.2010, vklad vecného bremena - práva uskutočnenia a prevádzkovania stavby vodovodného a kanalizačného potrubia na častiach pozemkov podľa geometrického plánu č. GA-33/2009 a GA 3/2009 do KN k nehnuteľnostiam - pozemok registra CKN parc.č. 28, druh pozemku ostatná plocha vo výmere 1945 m2, pozemok registra CKN parc.č. 31, druh pozemku ostatná plocha vo výmere 5344 m2, pozemok registra CKN parc.č. 33, druh pozemku ostatná plocha vo výmere 1759 m2, pozemok registra CKN parc.č. 35, druh pozemku ostatná plocha vo výmere 2205 m2, pozemok registra CKN parc.č. 42, druh pozemku ostatná plocha vo výmere 4569 m2, pozemok registra CKN parc.č. 44, druh pozemku ostatná plocha vo výmere 7090 m2, pozemok registra CKN parc.č. 45, druh pozemku ostatná plocha vo výmere 2907 m2, pozemok registra CKN parc.č. 52, druh pozemku ostatná plocha vo výmere 2978 m2, pozemok registra CKN parc.č. 53, druh pozemku ostatná plocha vo výmere 2250 m2, pozemok registra CKN parc.č. 56, druh pozemku zast. pl. a nádvorie vo výmere 1343 m2, pozemok registra CKN parc.č. 57, druh pozemku zast. pl. a nádvorie vo výmere 610 m2, pozemok registra CKN parc.č. 29/1, druh pozemku ostatná plocha vo výmere 2798 m2, pozemok registra CKN parc.č. 55/1, druh pozemku zast. pl. a nádvorie vo výmere 2359 m2, pozemok registra CKN parc.č. 22/1, druh pozemku ostatná plocha vo výmere 6644 m2, pozemok registra CKN parc.č. 13/6, druh pozemku zast. pl. a nádvorie vo výmere 1309 m2, pozemok registra CKN parc.č. 61/5, druh pozemku zast. pl. a nádvorie vo výmere 578 m2, pozemok registra CKN parc.č. 61/1, druh pozemku vo výmere 1344 m2, pozemok registra CK N parc.č. 160/9, druh pozemku zast. pl. a nádvorie vo výmere 908 m2, pozemok registra CKN parc.č. 61/4, druh pozemku zast. pl. a nádvorie vo výmere 446 m2, pozemok registra CKN parc.č. 68/15, druh pozemku zast. pl. a nádvorie vo výmere 647 m2, pozemok registra CKN 160/6, druh pozemku zast. pl. a nádvorie vo výmere 53 m2, pozemok registra EKN parc.č. 313/6, druh pozemku záhrada vo výmere 609 m2, pozemok registra EKN parc.č. 301, druh pozemku zast. pl. a nádvorie vo výmere 464 m2, pozemok registra EKN parc.č. 302, druh pozemku zast. pl. a nádvorie vo výmere 669 m2, pozemok registra EKN parc.č. 312/1, druh pozemku orná pôda vo výmere 163 m2, pozemok registra EKN parc.č. 296/1, druh pozemku zast. pl. a nádvorie vo výmere 831 m2, pozemok registra EKN parc.č. 295/2, druh pozemku zast. pl. a nádvorie vo výmere 976 m2, pozemok registra EKN parc.č. 303, druh pozemku zast. pl. a nádvorie vo výmere 332 m2, pozemok registra EKN parc.č. 305, druh pozemku zast. pl. a nádvorie vo výmere 15 m2, pozemok registra EKN parc.č. 298, druh pozemku zast. pl. a nádvorie vo výmere 627 m2, pozemok registra EKN parc.č. 294/4, druh pozemku zast. pl. a nádvorie vo výmere 28 m2, pozemok registra EKN 309, druh pozemku záhrada vo výmere 631 m2, pozemok registra EKN parc.č. 877/232, druh pozemku orná pôda vo výmere 269 m2 rozsahu podľa zmluvy a povinnosť povinného z vecného bremena trpieť vybudované potrubie a jeho prevádzkovanie a povinnosť zdržať sa v celom pásme ochrany potrubia vykonávania zemných prác, uskutočňovania stavieb, umiestňovania konštrukcií alebo iných podobných zariadení, alebo vykonávať činnosti obmedzujúce ich technický stav, umiestňovanie skládok, vykonávanie terénnych úprav a vysádzania trvalých porastov v prospech Západoslovenskej vodárenskej spoločnosti, a.s., Nábřežie za hydrocentrálou 4, 949 60 Nitra, IČO: 36 550 949 - č.z. 1754/2010 Ku KNE parc.č. 877/232: Geometrický plán č. 5-2/2012, z časti výmery KNE parc.č. 877/232 vznikla KNC parc.č. 6280/8 - č.z. 1752/2012
<b>Vlastník poradové číslo 1</b>	Ku KNC parc.č. 5165/20: Pod V 4110/2010 zo dňa 18.3.2011, vklad vecného bremena, ktorého obsahom je právo uskutočnenia a prevádzkovania stavby kanalizačného potrubia na časti pozemku parc.č. 5165/20 - zast. pl. o výmere 1469 m2 v súlade s geometrickým plánom č. GA - 27/09 a povinnosť povinného z vecného bremena trpieť vybudované potrubie a jeho prevádzkovanie v prospech: Západoslovenská vodárenská spoločnosť, a.s., IČO: 36550949, Nábřežie za hydrocentrálou 4, 949 60 Nitra - č.z. 350/2011

<b>Vlastník poradové číslo 1</b>	Pod V 2120/2011 zo dňa 25.7.2011, vklad vecného bremena, obsahom ktorého je právo uskutočnenia a prevádzania stavby kanalizačného potrubia na častiach pozemkov v súlade s geometrickým plánom č. GA-98/2009 a GA-20/2009 a povinnosť po vinného z vecného bremena trpieť uložené potrubie a jeho prevádzkovanie a povinnosť zdržať sa v pásme ochrany potrubia vykonávania zemných prác, uskutočňovania stavieb, umiestňovania konštrukcií alebo iných podobných zariadení, alebo vykonávania činností obmedzujúcich prístup k verejnej kanalizácii, verejnému vodovodu alebo ohrozujúcich ich technický stav, umiestňovania skládok, vykonávania terénnych úprav a vysádzania trvalých porastov, v prospech Západoslanskej vodárenskej spoločnosti, a.s., IČO: 36550949, Nábrežie za hydrocentrálou 4, 949 60 Nitra - č.z. 978/2011
<b>Vlastník poradové číslo 1</b>	ku KN-C parc.č. 5189/13, 5189/269, 5189/270, 5189/271, 5189/272, 5189/273, 5189/274, 5189/275, 5189/276, 5189/277, 5189/278, 5189/279, 5189/280, 5189/281, 5189/282, 5189/283, 5189/284 / Geom.pl.č. 9-8/2014 / a KN-E parc.č. 922/217 a 952/100 Z 5026/11- Žiadosť zo dňa 26.10.2011 o zápis vecného bremena podľa § 22 a nasl. Zákona č. 79/1957 Zb. o výrobe, rozvoje a spotrebe elektriny / elektrizačný zákon / v spojení s § 69 ods. 10 zákona č. 656/2004 Z.z. o energetike a o zmene niektorých zákonov v prospech spoločnosti ZSE Distribúcia, a.s., IČO: 36 361 518, so sídlom Čulenova 6, 816 47 Bratislava podľa geometrického plánu č. 45 961 581-69/11 týkajúce sa elektroenergetického zariadenia 2x110 kV vedenie č. 8865 a č. 8866 na trase Križovany - ŽSR Galanta - Rz Nové Zámky - č.z. 115/12 - KN C p.č. 5189/283 delená Geom. pl. č. 13-3/2017 na p.č. 5189/283, 5189/323 - č.z.943/2017
<b>Vlastník poradové číslo 1</b>	K parc.č. 1151/215: Pod V 3295/2011 zo dňa 8.11.2011 zriaďuje sa vecné bremeno - právo prechodu a prejazdu cez parc.č. 1151/215 v prospech vlastníkov parc.č. 1151/213, 1151/189 (a pre každodobého vlastníka týchto parciel) - č.z. 14 18/2011
<b>Vlastník poradové číslo 1</b>	K parc.č. 1151/215: Pod V 3344/2011 zo dňa 10.11.2011 zriaďuje sa vecné bremeno - právo prechodu a prejazdu cez parc.č. 1151/215 v prospech vlastníkov parc.č. 1151/217 (a pre každodobého vlastníka tejto parcely) - č.z. 1445/2011
<b>Vlastník poradové číslo 1</b>	K parc.č. 1151/295: Pod V 3620/2011 zo dňa 7.12.2011 zriaďuje sa vecné bremeno - právo prechodu a prejazdu cez parc.č. 1151/295 v prospech vlastníka parc.č. 1151/303 (a pre každodobého vlastníka tejto parcely) - č.z. 1534/2011
<b>Vlastník poradové číslo 1</b>	K parc.č. 1151/215: Pod V 3675/2011 zo dňa 12.12.2011, zriaďuje sa vecné bremeno - právo prechodu a prejazdu cez parc.č. 1151/215 v prospech vlastníka parc.č. 1151/218 (a pre každodobného vlastníka tejto parcely) - č.z. 1548/2011
<b>Vlastník poradové číslo 1</b>	ku KN-C parc.č. 1151/295 Pod V 3997/2011 zo dňa 16.1.2012 sa zriaďuje vecné bremeno - právo prechodu a prejazdu cez parc.č. 1151/295 v prospech vlastníka parc.č. 1151/208 vedenej na LV 6056 / a pre každodobého vlastníka tejto parcely / - č.z. 55/12
<b>Vlastník poradové číslo 1</b>	Ku KNC parc.č. 1151/215: Pod V 213/2012 zo dňa 13.2.2012 zriaďuje sa vecné bremeno - právo prechodu a prejazdu cez parc.č. 1151/215 v prospech vlastníka parc.č. 1151/214, 1151/57 (a pre každodobého vlastníka týchto parciel) - č.z. 2 02/2012 - KN-C parc.č. 1151/214 geom.pl.č. 103/2013 zanikla a bola vytvorená KN-C parc.č. 1151/361 - č.z. 997/14
<b>Vlastník poradové číslo 1</b>	Pod V 2909/2012 z 19.9.2012 vklad vecného bremena spočívajúce v povinnosti vlastníka KN-C parc.č. 182/14, 182/15 ako povinného z vecného bremena a v prospech vlastníka KN-C parc.č. 182/35, 182/146 a stavby s.č. 1616 požičovňa a pred aj sv. šiat na parc.č. 182/35 vedených na LV č. 3694 ako oprávneného z vecného bremena - - strpieť užívanie, prevádzkovanie, údržbu, opravy, rekonštrukcie, modernizácie a iné stavebné úpravy vybudovanej vodovodnej prípojky a vodomernej šachty na KN-C parc.č. 182/14, 182/15 v rozsahu vymedzenom geometrickým plánom č. 14-06/2012, - strpieť vstup, prechod peši a prejazd motorovými a nemotorovými dopravnými prostriedkami, strojmi a mechanizmami oprávneným z vecného bremena a ním poverenými osobami v rozsahu a spôsobom nevyhnutným na prevádzkovanie vybudovanej vodovodnej prípojky a vodomernej šachty - č.z. 1255/12
<b>Vlastník poradové číslo 1</b>	Ku KNC parc.č. 174/1: Pod V 3009/2012 zo dňa 1.10.2012, vklad vecného bremena, ktoré spočíva v povinnosti vlastníka pozemku strpieť na tomto pozemku uloženie inžinierskych sietí (plynárenských zariadení), ich prevádzku a údržbu a strpieť prechod a prejazd zamestnancov a vozidiel oprávneného z vecného bremena v prospech: SPP-distribúcia, a.s., IČO: 35910739, Mlynské nivy 44/B, 825 11 Bratislava - č.z. 1302/2011 - parc.č. 174/1 bola geom.pl. č. 67/2012 delená na parc.č. 174/1, 174/9, 174/10 - č.z. 1357/12 / Z 4362/12 /
<b>Vlastník poradové číslo 1</b>	ku KN-C parc.č. 1107/134, 1107/135 Pod V 1988/2013, vklad povolený dňa 24.6.2013, predkupné právo v prospech Slovenská republika, zastúpená Slovenským pozemkovým fondom, Búdkova 36, 817 15 Bratislava, IČO: 17 335 345 - č.z. 835/13

Vlastník poradové číslo 1	Pod V 3360/2015, vklad povolený 10.8.2015 sa zriaďuje v k l a d vecného bremena in rem k nehnuteľnostiam, ktoré spočíva v práve - zriadenie a vybudovanie vetvy kanalizačnej prípojky, - užívanie, prevádzkovanie, údržbu, opravy, úpravy, rekonštrukcie, modernizácie a akékoľvek iné stavebné úpravy vetvy kanalizačnej prípojky a jej odstránenie, - vstup, prechod a prejazd peši, motorovými a nemotorovými dopravnými prostriedkami, strojmi a mechanizmami oprávneným z vecného bremena stavby kanalizačná prípojka a ním určenými osobami v rozsahu a spôsobom nevyhnutným na prevádzkovanie kanalizačnej vetvy v rozsahu vymedzenom geometrickým plánom č. 15-12/2014, cez pozemky na liste vlastníctva čísl o: 3365 - pozemok registra C KN parcelné číslo 2007/2, druh pozemku ostatná plocha vo výmere 1536 m2 - pozemok registra C KN parcelné číslo 2007/6, druh pozemku ostatná plocha vo výmere 159 m2 - pozemok registra C KN parcelné číslo 2007/12, druh pozemku ostatná plocha vo výmere 614 m2 - pozemok registra E KN parcelné číslo 552, druh pozemku orná pôda vo výmere 230 m2 v prospech každodobého vlastníka na liste vlastníctva číslo: 4200 - stavba súpisné číslo 1701, čerpacia stanica pohonných hmôt, na pozemku registra C KN parcelné číslo 2007/11, druh pozemku zastavaná plocha a nádvorie - č.z. 1336/2015
Vlastník poradové číslo 1, 1	Pod V 3362/2015, vklad povolený 10.8.2015, vklad vecného bremena do katastra nehnuteľností k nehnuteľnostiam v katastrálnom území Galanta na liste vlastníctva číslo 3365 cez - pozemok registra C KN parcelné číslo 182/1, druh pozemku zastavaná plocha a nádvorie vo výmere 7699 m2 - pozemok registra C KN parcelné číslo 179/1, druh pozemku ostatná plocha vo výmere 20127 m2 - pozemok registra C KN parcelné číslo 174/1, druh pozemku zastavaná plocha a nádvorie vo výmere 5398 m2 spočívajúci v povinnosti povinného ako vlastníka zaťaženej nehnuteľnosti strpieť na zaťaženej nehnuteľnosti a) zriadenie a uloženie elektroenergetických zariadení b) užívanie, prevádzkovanie, údržbu, opravy, úpravy, rekonštrukcie, modernizácie a akékoľvek iné stavebné úpravy elektroenergetickej stavby a jej odstránenie c) vstup, prechod a prejazd peši, motorovými a nemotorovými dopravnými prostriedkami, strojmi a mechanizmami oprávneným za účelom výkonu povolenej činnosti a činností uvedených v bode a) a b) vecné bremeno uvedené v bode a) a b) sa vzťahuje na časť zaťaženej nehnuteľnosti v rozsahu vyznačenom v geometrickom pláne č. 59/2013 a vecné bremeno uvedené v bode c) sa vzťahuje na celú zaťaženosť nehnuteľnosť na dobu neurčitú v prospech: Západoslovenská distribučná, a.s., IČO 36361518, Čulenova 6, 816 47 Bratislava - č.z. 1337/2015
Vlastník poradové číslo 1	Pod V 2570/09 zo dňa 24.9.2009, vklad vecného bremena tak, že každodobý vlastník pozemku parc.č. 5188/36 nadobúda právo vyplývajúce z vecného bremena k nehnuteľnosti parc.č. 5188/9 - právo prechodu, vybudovať miestnu komunikáciu a užívať túto miestnu komunikáciu cez uvedenú parcelu v rozsahu vyznačenom v situačnom náčrte - č.z. 1162/2009 k KN-C parc.č. 5188/9 - geom. pl.č. 10-10/2009 parc.č. 5188/9 sa delí na parcely č. 5188/47, 5188/48, 5188/49, 5188/9 - č. z. 211/2010 k KN-C parc.č. 5188/36 - geom. pl.č. 10-10/2009 parc.č. 5188/36 sa delí na parcely č. 5188/50, 5188/51, 5188/52, 5188/36 - č.z. 211/2010 - parc.č. 5188/36 bola geom.pl.č. 73/2013 delená na parc.č. 5188/36, 5188/177 - č.z. 182/14 - parc.č. 5188/9 zanikla a podľa geom.pl.č. 73/2013 sa vecné bremeno týka parc.č. 5188/66, 5188/167 - č.z. 182/14 - KN-C parc.č. 5188/167 bola geom.pl.č. 117/2018 delená na KN-C parc.č. 5188/167, 5188/232, 5188/231, 5188/230, 5188/229, 5188/228, 5188/227, 5188/226, 5188/225, 5188/224, 5188/223, 5188/222, 5188/221, 5188/220, 5188/219 - č.z. 1370/19 - KN-C parc.č. 5188/36 bola geom.pl.č. 01-06/2023, G1-720/2023 delená na KN-C parc.č. 5188/36, 5188/712 - č.z. 1563/23 - KN C p.č. 5188/36 bola delená Geom. pl. č. 05-12/2024, č.ov.1810/2024 na p.č. 5188/36, 5188/825, - č.z.344/2025 - C KN parc.č. 5188/36 bola geom.pl. č. 10-05/2024, overeným pod č. G1-1130/2024 delená na C KN parc.č. 5188/36, 5188/718 - 5188/751, 5188/761 - 5188/823 - č.z. 467/25

Vlastník poradové číslo 1	<p>Pod V 2570/09 zo dňa 24.9.2009, vklad vecného bremena tak, že každodobý vlastník pozemku parc.č. 5188/9 nadobúda právo vyplývajúce z vecného bremena k nehnuteľnosti parc.č. 5188/36 a 5188/37 - právo prechodu - č.z. 1162/2009 k KN-C</p> <p>parc.č. 5188/9 - geom. pl.č. 10-10/2009 parc.č. 5188/9 sa delí na parcely č. 5188/47, 5188/48, 5188/49, 5188/9 - č.z. 211/2010 k KN-C parc.č. 5188/36 - geom. pl.č. 10-10/2009 parc.č. 5188/36 sa delí na parcely č. 5188/50, 5188/51, 5188/52, 5188/36 - č.z. 211/2010 k KN-C parc.č. 5188/37 - geom. pl.č. 10-10/2009 parc.č. 5188/37 sa delí na parcely č. 5188/53, 5188/54, 5188/55, 5188/37 - č.z. 211/2010 - parc.č. 5188/36 bola geom.pl.č. 73/2013 delená na parc.č. 5188/36, 5188/177 - č.z. 182/14 - parc.č. 5188/9 zanikla a podľa geom.pl.č. 73/2013 sa vecné bremeno týka parc.č. 5188/66, 5188/167 - č.z. 182/14 - KN-C parc.č. 5188/167 bola geom.pl.č. 117/2018 delená na KN-C parc.č. 5188/167, 5188/232, 5188/231, 5188/230, 5188/229, 5188/228, 5188/227, 5188/226, 5188/225, 5188/224, 5188/223, 5188/222, 5188/221, 5188/220, 5188/219 - č.z. 1370/19 - KN-C parc.č. 5188/36 bola geom.pl.č. 01-06/2023, G1-720/2023 delená na KN-C parc.č. 5188/36, 5188/712 - č.z. 1563/23 - KN C p.č. 5188/36, 5188/37 bola delená Geom. pl. č. 05-12/2024, č.ov.1810/2024 na p.č. 5188/36, 5188/37, 5188/825, 5188/826 - č.z.344/2025 - KN C p.č. 5188/37 bola delená Geom. pl.č.10-05/2024 , č.ov.1130/2024 na p.č.5188/37, 5188/758 - č.z.422/2025 - C KN parc.č. 5188/36, 5188/37 boli geom.pl. č. 10-05/2024, overeným pod č. G1-1130/2024 delené na C KN parc.č. 5188/36, ( C-KN parc.č. 5188/37 zanikla ), 5188/718 - 5188/757, 5188/759 - 5188/823 - č.z. 467/25</p>
---------------------------	--

**Výpis je nepoužiteľný na právne úkony**

Úrad geodézie, kartografie a katastra Slovenskej republiky

VÝPIS Z KATASTRA NEHNUTEĽNOSTÍ

Okres : 202Galanta

Obec : 503665Galanta

Katastrálne územie : 814504Galanta

Dátum vyhotovenia : 4.9.2025

Čas vyhotovenia : 10:31:51

Údaje platné k : 2.9.2025 18:00:00

Výpis je nepoužiteľný na právne úkony

VÝPIS Z LISTU VLASTNÍCTVA č. 5518 ČIASTOČNÝ

ČASŤ A: MAJETKOVÁ PODSTATA

Parcely registra „C“ evidované na katastrálnej mape

Počet parcelí: 1

Parcelné číslo	Výmera v m²	Druh pozemku	Spôsob využívania pozemku	Druh chránenej nehnuteľnosti	Spoločná nehnuteľnosť	Umiestnenie pozemku	Druh právneho vzťahu
5188/757	14	Zastavaná plocha a nádvorie	22		1	2	

Iné údaje:  
Pod V 1002/2025, vklad povolený dňa 27.3.2025, zriadenie vecného bremena in rem do katastra nehnuteľností k nehnuteľnostiam KN C p.č.5188/66, 5188/178, 5188/179 predmetom ktorého je zriadenie časovo neobmedzeného vecného bremena, sp  
očívajúceho v povinnosti povinného strpieť vstup, prechod a prejazd peši, motorovými dopravnými prostriedkami a nemotorovými dopravnými prostriedkami cez zaťažené nehnuteľnosti oprávneným, súčasným i všetkým budúcim vlastníkom pozem  
kov KN C p.č.5188/36, 5188/37, 5188/712, 5188/825 - č.z.366/2025 - KN C p.č. 5188/37 bola delená Geom. pl.č.10-05/2024, č.ov.1130/2024 na p.č.5188/37, 5188/758 - č.z.422/2025 - C KN parc.č. 5188/36, 5188/37 boli geom.pl. č. 10-05/2024, overeným pod č. G1-1130/2024 delené na C KN parc.č. 5188/36, ( C-KN parc.č. 5188/37 zanikla ), 5188/718 - 5188/757, 5188/759 - 5188/823 - č.z. 467/25  
Geom.pl.č. 10-05/2024, overený pod č. G1-1130/2024 - č.z. 467/25  
Pod V 2570/09 zo dňa 24.9.2009, vklad vecného bremena tak, že každodobý vlastník pozemku parc.č. 5188/36 nadobúda právo vyplývajúce z vecného bremena k nehnuteľnosti parc.č. 5188/9 - právo prechodu, vybudovať miestnu komunikáciu a užívať túto miestnu komunikáciu cez uvedenú parcelu v rozsahu vyznačenom v situačnom náčrte - č.z. 1162/2009 k KN-C parc.č. 5188/9 - geom. pl.č. 10-10/2009 parc.č. 5188/9 sa delí na parcely č. 5188/47, 5188/48, 5188/49, 5188/9 - č. z. 211/2010 k KN-C parc.č. 5188/36 - geom. pl.č. 10-10/2009 parc.č. 5188/36 sa delí na parcely č. 5188/50, 5188/51, 5188/52, 5188/36 - č.z. 211/2010 - parc.č. 5188/36 bola geom.pl.č. 73/2013 delená na parc.č. 5188/36, 5188/177 - č.z . 182/14 - parc.č. 5188/9 zanikla a podľa geom.pl.č. 73/2013 sa vecné bremeno týka parc.č. 5188/66, 5188/167 - č.z. 182/14 - KN-C parc.č. 5188/167 bola geom.pl.č. 117/2018 delená na KN-C parc.č. 5188/167, 5188/232, 5188/231, 5188/230, 5188/229, 5188/228, 5188/227, 5188/226, 5188/225, 5188/224, 5188/223, 5188/222, 5188/221, 5188/220, 5188/219 - č.z. 1370/19 - KN-C parc.č. 5188/36 bola geom.pl.č. 01-06/2023, G1-720/2023 delená na KN-C parc.č. 5188/36, 5188/712 - č.z. 1563/23 - KN C p.č. 5188/36 bola delená Geom. pl. č. 05-12/2024, č.ov.1810/2024 na p.č. 5188/36, 5188/825, - č.z.344/2025 - C KN parc.č. 5188/36 bola geom.pl. č. 10-05/2024, overeným pod č. G1-1130/2024 delená na C KN pa rc.č. 5188/36, 5188/718 - 5188/751, 5188/761 - 5188/823 - č.z. 467/25

Ostatné PARCELY registra „C“ nevyžiadané.

Legenda

- Spôsob využívania pozemku
- 22 Pozemok, na ktorom je postavená inžinierska stavba - cestná, miestna a účelová komunikácia, lesná cesta, poľná cesta, chodník, nekryté parkovisko a ich súčasti
- Spoločná nehnuteľnosť
- 1 Pozemok nie je spoločnou nehnuteľnosťou
- Umiestnenie pozemku
- 2 Pozemok je umiestnený mimo zastavaného územia obce

ČASŤ B: VLASTNÍCI A INÉ OPRÁVNENÉ OSOBY Z PRÁVA K NEHNUTEĽNOSTI

Vlastník

Počet vlastníkov: 1

Poradové číslo	Titul, priezvisko, meno, rodné meno / Názov Miesto trvalého pobytu / Sídlo Dátum narodenia, rodné číslo / IČO / Iný identifikačný údaj	Spoluvlastnícky podiel
----------------	--	------------------------

4	Richtárske pole, s.r.o., Z. Kodálya 769/29, Galanta, PSČ 924 01, SK, IČO: 51457229	1/1
Titul nadobudnutia: V-4218/2018 - Kúpna zmluva, vklad povolený dňa 11.9.2018 - č.z. 1419/2018 V 3005/2021, vklad povolený dňa 16.6.2021, Zmluva o zrušení vecného bremena - č.z.1136/2021 k stavbe s.č. 3544 trafostanica EH8 na KN-C parc.č. 5188/613 Z 1575/22 - Mesto Galanta č. RIaD-2022/511-2508-MCz - Oznámenie o určení súpisného a orientačného čísla z 15.2.2022 - č.z. 868/22		
Iné údaje: R 852/18 - Žiadosť z 22.10.2018 o zápis geometrického plánu č. 115/2018 do operátu KN - č.z. 1752/18 R 619/19 - Žiadosť zo dňa 16.8.2019 o zápis geometrického plánu č. 117/2018 do operátu KN - č.z. 1370/19 R 630/19 - Žiadosť zo dňa 16.8.2019 o zápis geometrického plánu č. 1/2019 do operátu KN - č.z. 1371/19 R 419/25 - Žiadosť zo dňa 7.4.2025 o zápis geometrického plánu č. 10-05/2024, overeného pod č. G1-1130/2024 do operátu KN - č.z. 467/25		
Poznámky: Bez zápisu		

Správca - Neevidovaní

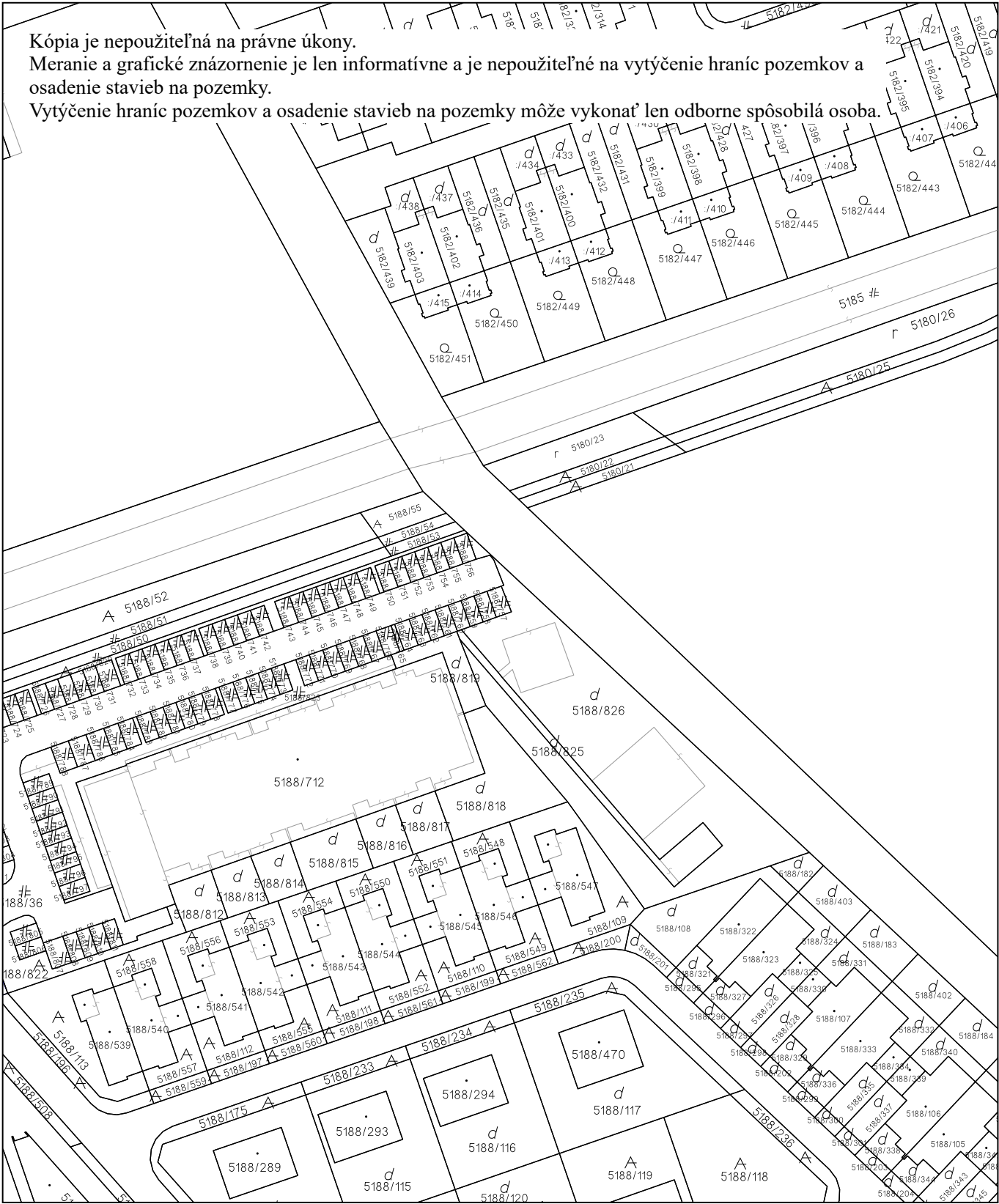
Nájomca - Neevidovaní

Iná oprávnená osoba - Neevidovaní

## ČASŤ C: ŤARCHY

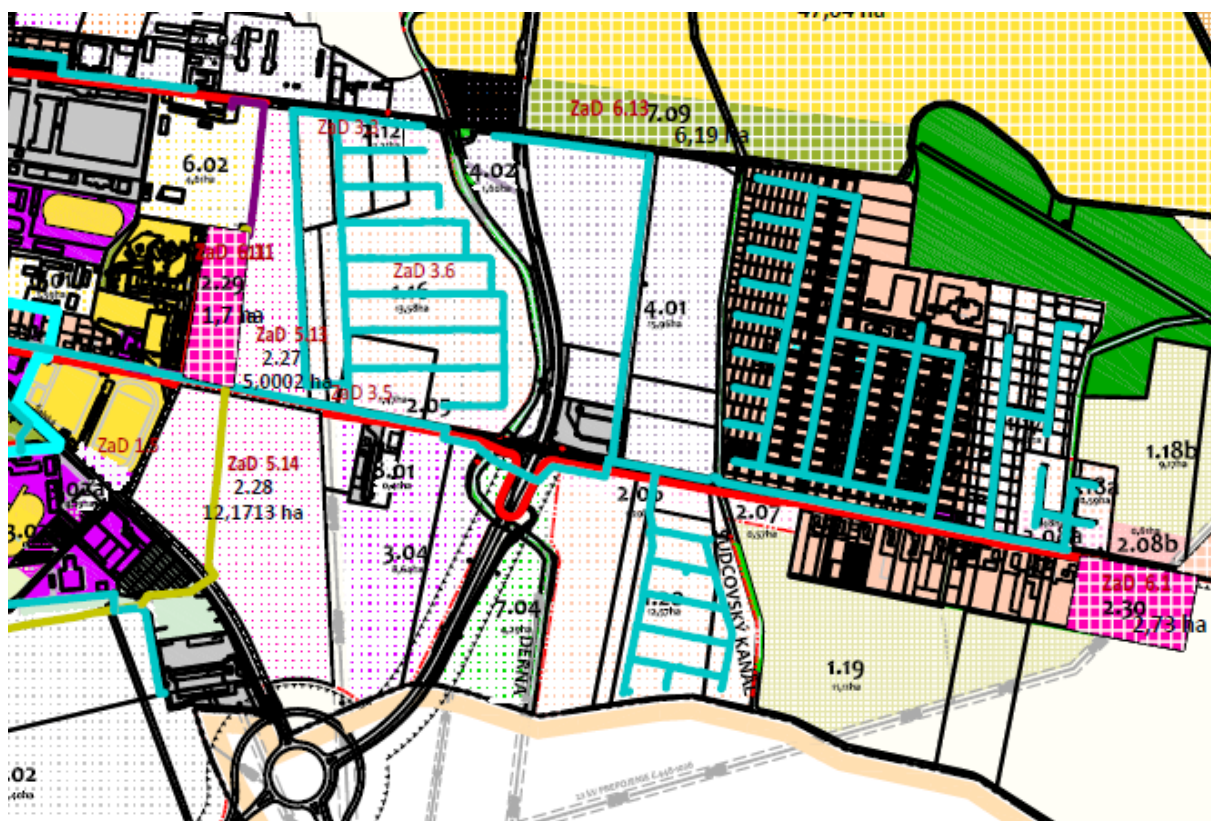
K nehnuteľnosti K vlastníkovi	Obsah
<b>Parcela registra "C" č. 5188/757</b>	Pod V 2570/09 zo dňa 24.9.2009, vklad vecného bremena tak, že každodobý vlastník pozemku parc.č. 5188/9 nadobúda právo vyplývajúce z vecného bremena k nehnuteľnosti parc.č. 5188/36 a 5188/37 - právo prechodu - č.z. 1162/2009 k KN-C parc.č. 5188/9 - geom. pl.č. 10-10/2009 parc.č. 5188/9 sa delí na parcely č. 5188/47, 5188/48, 5188/49, 5188/9 - č.z. 211/2010 k KN-C parc.č. 5188/36 - geom. pl.č. 10-10/2009 parc.č. 5188/36 sa delí na parcely č. 5188/50, 5188/51, 5188/52, 5188/36 - č.z. 211/2010 k KN-C parc.č. 5188/37 - geom. pl.č. 10-10/2009 parc.č. 5188/37 sa delí na parcely č. 5188/53, 5188/54, 5188/55, 5188/37 - č.z. 211/2010 - parc.č. 5188/36 bola geom.pl.č. 73/2013 delená na parc.č. 5188/36, 5188/177 - č.z. 182/14 - parc.č. 5188/9 zanikla a podľa geom.pl.č. 73/2013 sa vecné bremeno týka parc.č. 5188/66, 5188/167 - č.z. 182/14 - KN-C parc.č. 5188/167 bola geom.pl.č. 117/2018 delená na KN-C parc.č. 5188/167, 5188/232, 5188/231, 5188/230, 5188/229, 5188/228, 5188/226, 5188/225, 5188/224, 5188/223, 5188/222, 5188/221, 5188/220, 5188/219 - č.z. 1370/19 - KN-C parc.č. 5188/36 bola geom.pl.č. 01-06/2023, G1-720/2023 delená na KN-C parc.č. 5188/36, 5188/712 - č.z. 1563/23 - KN C p.č. 5188/36, 5188/37 bola delená Geom. pl. č. 05-12/2024, č.ov.1810/2024 na p.č. 5188/36, 5188/37, 5188/825, 5188/826 - č.z.344/2025 - KN C p.č. 5188/37 bola delená Geom. pl.č.10-05/2024, č.ov.1130/2024 na p.č.5188/37, 5188/758 - č.z.422/2025 - C KN parc.č. 5188/36, 5188/37 boli geom.pl. č. 10-05/2024, overeným pod č. G1-1130/2024 delené na C KN parc.č. 5188/36, ( C-KN parc.č. 5188/37 zanikla ), 5188/718 - 5188/757, 5188/759 - 5188/823 - č.z. 467/25

**Výpis je nepoužiteľný na právne úkony**



Úrad geodézie, kartografie a katastra Slovenskej republiky	Okres Galanta	Obec Galanta	Katastrálne územie Galanta
	Číslo zákazky	Vektorová mapa	Mierka 1:1000
	KÓPIA KATASTRÁLNEJ MAPY na parcelu 5188/757		
	Kópia je nepoužiteľná na právne úkony		
Vyhotovené automatizovaným spôsobom z ISKN		Spôsob autorizácie  Bez autorizácie	
Dátum a čas vyhotovenia 5. 9. 2025 14:58:03			
Údaje platné k 2. 9. 2025 18:00:00			

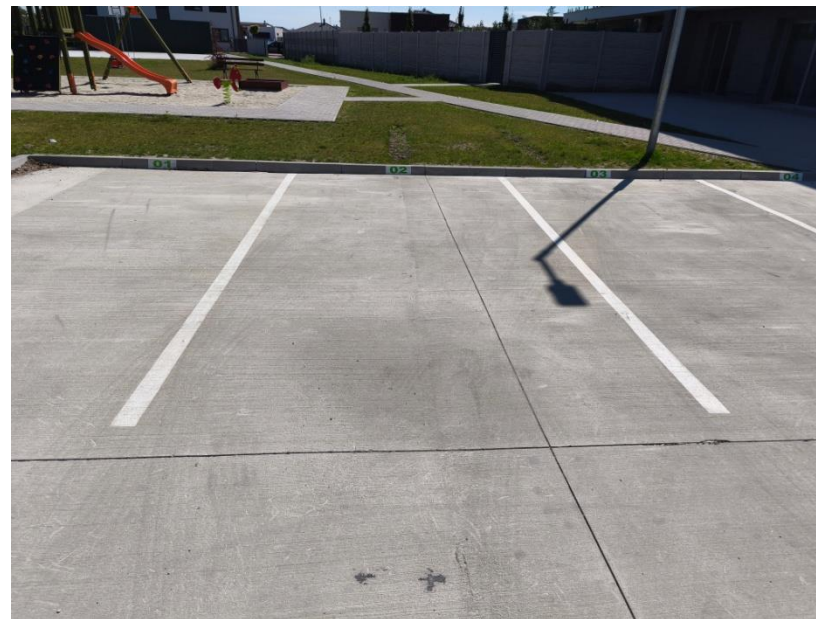




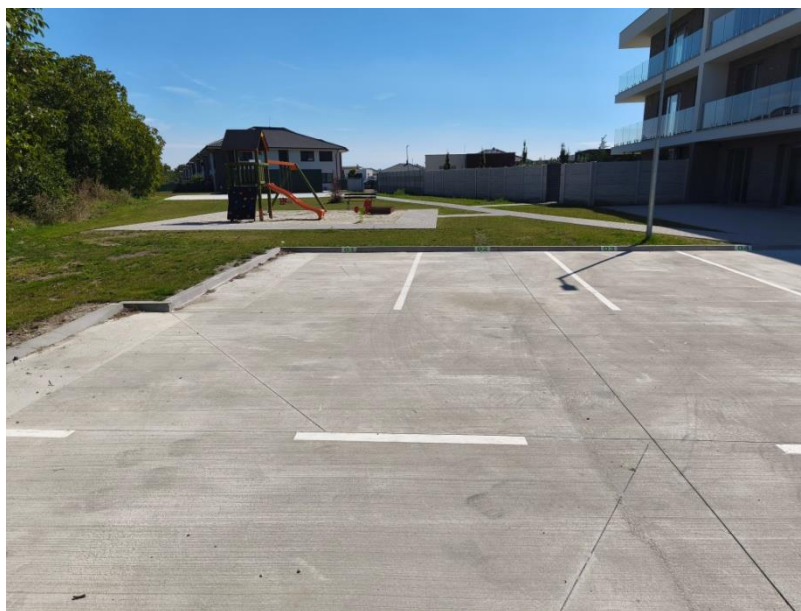
Funkčné využitie plôch podľa aktuálneho Územného plánu Mesta Galanta



Parkovacie státie č.1 na pozemku CKN p.č.5188/757



Parkovacie státie č.2 na pozemku CKN p.č.5188/758



Parkovacie státa č.1 a 2 na pozemkoch CKN p.č.5188/757-758 pri bytovom dome R centrum k.ú.Galanta

## V. ZNALECKÁ DOLOŽKA

Znalecký posudok som vypracovala ako znalkyňa zapísaná v zozname znalcov, tlmočníkov a prekladateľov, ktorý vedie Ministerstvo spravodlivosti Slovenskej republiky v odbore Stavebníctvo, v odvetví Odhad hodnoty nehnuteľností, pod evidenčným číslom 914248.

Znalecký posudok je zapísaný v denníku pod číslom 27/2025.

Zároveň vyhlasujem, že som si vedomá následkov vedome nepravdivého znaleckého posudku.

Ing. Panyiková Tünde



